

AVOVA

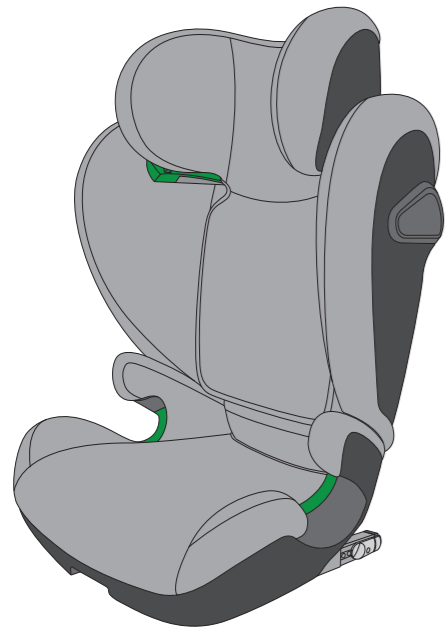
100cm-150cm

3-12 År

Regulativ nr. R129

Sora-Fix

BRUGERVEJLEDNING

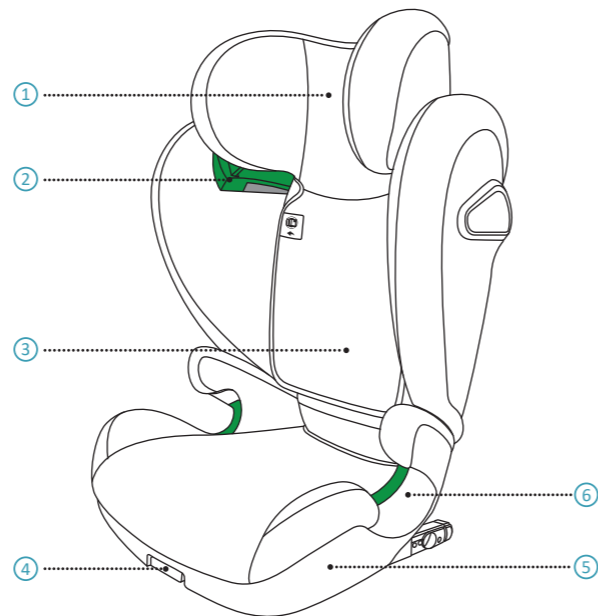


DA

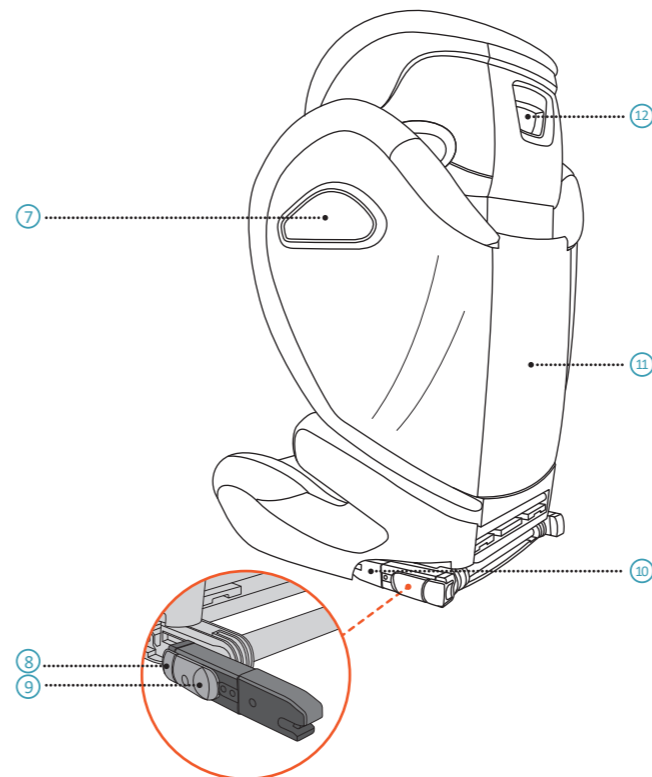
Made in Germany

5111001 23/03

1 PRODUKTBEKRIVELSE



- | | |
|-------------------------------|------------------------------------|
| 1. Nakkestøtte | 4. Håndtag til justering af ISOFIX |
| 2. Styr til skuldersele | 5. Bund |
| 3. Lomme til brugervejledning | 6. Styr til hoftese |



- | | |
|--------------------------------------|--|
| 7. Integrated Side Impact Protection | 10. ISOFIX-stik |
| 8. Indikatorknop til ISOFIX | 11. Ryglæn |
| 9. Udløserknop til ISOFIX | 12. Håndtag til justering af nakkestøtte |

2 EJLEDNING

Tak, fordi du har valgt AVOVA Sora-Fix til at gøre dit barns rejse sikker. Stolen er udviklet, afprøvet og certificeret i henhold til regulativ UNECE R.129 a De Forenede Nationers Økonomiske Kommission for Europa om forbedrede barnefastholdelsesordninger til motorkøretøjer. Du kan finde godkendelsesmærket i bunden af stolen.

Sora-Fix er godkendt som autostol til børn med en højde på 100-150 cm og i alderen 3-12 år. Stolen er en boosterautostol, der passer til de fleste biler. Se listen med oplysninger om montering i egnede biler.

Det er vigtigt, at du læser brugervejledningen, FØR du monterer autostolen. Forkert montering og/eller forkert brug af stolen kan medføre fare for barnet. Opbevar brugervejledningen bag betrækket på ryglænet ③, så den altid er nemt tilgængelig for brugerne.

Følgende symboler anvendes i brugervejledningen:

FARE FARE angiver en farlig situation, som, hvis den ikke undgås, medfører død eller alvorlig personskade.

ADVARSEL ADVARSEL angiver en farlig situation, som, hvis den ikke undgås, kan medføre død eller alvorlig personskade.

FORSIGTIG FORSIGTIG angiver en farlig situation, som, hvis den ikke undgås, kan medføre mindre eller moderat personskade

GENERELLE SIKKERHEDSOPLYSNINGER

PERIGO Brug IKKE autostolen i mere end 12 år. Kvaliteten af materialet kan muligvis ændre sig på grund af aldring.

PERIGO AVOVA Sora-Fix leveres som 2 dele i kassen. Saml de to dele, før autostolen installeres i bilen. Delene skal altid være samlede og må aldrig bruges alene eller separat.

PERIGO Fastspænd aldrig barnet eller autostolen med en topunktssæle. Det kan forårsage alvorlig personskade eller død i tilfælde af en ulykke.

PERIGO Efterlad aldrig barnet i en autostol uden opsyn.

PERIGO Kassér autostolen i tilfælde af et bilsammenstød og/eller voldsomt stød, da autostolen kan blive beskadiget, uden at skaden straks kan ses.

PERIGO Brug ikke smøremidler på, og modificér ikke på nogen måde autostolen Sora-Fix, da det kan påvirke stolens evne til at beskytte barnet væsentligt.

PERIGO Ryglænet kan vippe bagud, når autostolen er anbragt i en fritstående stilling. Installér altid autostolen på bilsædet, før du sætter barnet i stolen.

PERIGO Sørg for, at bagage og andre genstande er forsvarligt fastspændt. Løst bagage kan forårsage alvorlig personskade på børn og voksne ved en ulykke.

AVISO AVOVA Sora-Fix er godkendt til børn med en højde på 100-150 cm, når den er installeret i fremadvendt retning.

AVISO Når barnets højde er over 150 cm, eller barnets skuldre er over den højeste stilling for styret til skuldersele ②, skal barnet bruge en stol, der er egnet til højere børn, f.eks. bilsædet.

AVISO AVOVA Sora-Fix kan bruges sammen med ISOFIX på bilsæder, der er kontrolleret og godkendt i henhold til den vedlagte liste med oplysninger om biltyper. Se listen med oplysninger om biltyper med flere oplysninger.

AVISO AVOVA Sora-Fix passer til bilers universale sædeplacering. Se håndbogen til din bil. Når ISOFIX-armene bruges uden ISOFIX og kun med 3-punktssæle, kan de gemmes væk på bunden af sædet.

AVISO Autostolen skal altid være fastspændt i bilen ved hjælp af ISOFIX-stikkene ⑩ og en trepunktssæle eller med kun en trepunktssæle, også når der ikke er et barn i bilen.

AVISO Autostolen skal kontrolleres regelmæssigt for at sikre, at alle dele fungerer korrekt, og at der ikke er skader på stolen.

AVISO Udsæt ikke autostolen for stærkt, direkte sollys. Autostolen eller dele af stolen kan blive meget varm i stærkt, direkte sollys, og det kan medføre skade på barnet.

AVISO Pas på fingrene, når du bruger autostolen.

AVISO Brug på bagsæde: Flyt forsædet tilstrækkeligt langt frem til, at barnets fødder ikke kan nå ryglænet på forsædet, da det er det sikreste.

AVISO De stive elementer og plastdele på autostolen skal placeres og monteres på en sådan måde, at de ikke ved daglig brug af bilen kan komme i klemme i et sæde, der kan flyttes, eller i en bildør.

AVISO Sørg for, at bagage og andre genstande er forsvarligt fastspændt. Løst bagage kan forårsage alvorlig personskade på børn og voksne ved en ulykke

AVISO AVOVA tilråder ikke at sælge eller købe en brugt autostol.

AVISO Brug IKKE i hjemmet. Autostolen er ikke beregnet til brug i hjemmet og kan kun bruges i en bil.

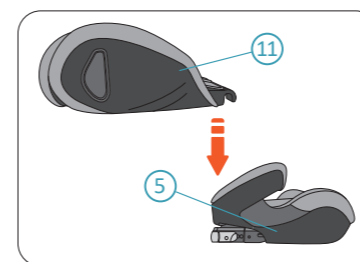
AVISO Hvis du er i tvivl, kan du spørge enten producenten af autostolen eller sælgeren.

CUIDADO Bilsæder kan udvise tegn på slitage, når der bruges en autostol. Brug et sædeovertræk for at undgå slitage.

CUIDADO Brug ikke skræppe rengøringsprodukter, som kan beskadige materialerne, som autostolen er konstrueret af.

3 SAMLING

PERIGO AVOVA Sora-Fix leveres som 2 dele i kassen. Saml de to dele, før autostolen installeres i bilen. Delene skal altid være samlede og må aldrig bruges alene eller separat.



1. Placér bunden ⑤ af Sora-Fix på en stabil overflade. Sæt derefter den nederste ende af ryglænet ⑪ på Sora-Fix ind i bagsiden af bunden.

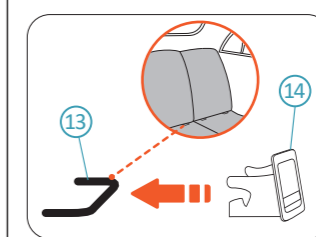


2. Skub ryglænet ⑪ opad, indtil det sidder lodret på bunden ⑤, og der lyder et klik.

4 INSTALLATION

AVISO Sørg for, at ryglænet på bilsædet, hvor autostolen er monteret, er i opretstående stilling, hvis ryglænet på bilsædet kan slås ned.

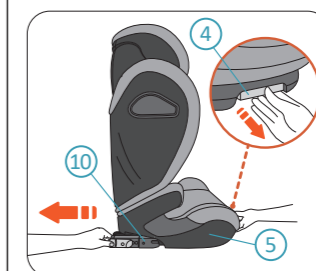
A. TIL BILER, DER HAR ISOFIX-FORANKRINGS- PUNKTER Sora-Fix kan installeres i fremadvendt retning på bilsæder, der er godkendt i henhold til FN/ECE-regulativ nr. 16 eller lignende standard, ved fastgørelse til bilens ISOFIX-forankringspunkter ⑬. Stolen passer til bilers universale sædeplacering. Se håndbogen til din bil.



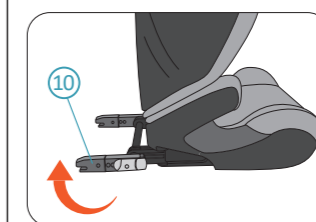
VALGFRIT. Fastgør ISOFIX-indsættelsesholderne ⑭ til bilens ISOFIX-forankringspunkter ⑬.

CUIDADO Det er valgfrit at bruge ISOFIX-indsættelsesholderne ved installationen af autostolen, men det anbefales. De medvirker til at undgå skader på bilsædet. Hvis bilsædet kan foldes sammen, skal du fjerne Isifix-indsættelsesholderne før sammenfoldningen.

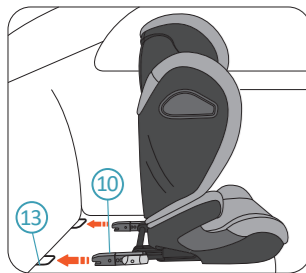
CUIDADO Bilsædet på visse bilmodeller kan muligvis være udstyret med indbyggede ISOFIX-styr, og ISOFIX-indsættelsesholderne kan derfor ikke bruges.



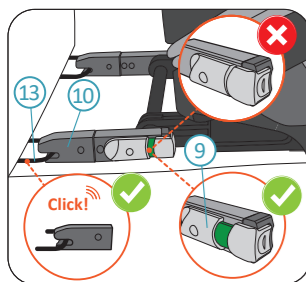
1. Træk og hold håndtaget til justering af ISOFIX ④ med den ene hånd. Træk med den anden hånd ISOFIX-stikkene ⑩ helt ud fra bunden ⑤, og slip derefter håndtaget til justering af ISOFIX.



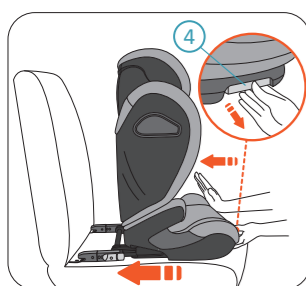
2. Drej ISOFIX-stikkene ⑩, så åbningerne vender bagud.



3. Ret begge ISOFIX-stik (10) mod ISOFIX-forankringspunkterne (13) på bilsædet. Skub autostolen mod bilsædet for at sætte ISOFIX-stikkene i ISOFIX-forankringspunkterne, indtil der lyder et klik.



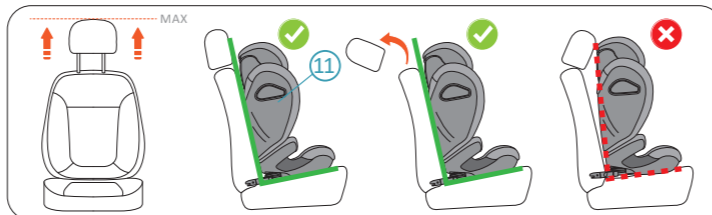
PERIGO Det grønne mærke skal være synligt på udløserknapperne til ISOFIX (9). Det angiver, at ISOFIX-stikkene (10) er sat forsvarligt i ISOFIX-forankringspunkterne (13). Kontrollér både venstre og højre side.



4. Hold fast i håndtaget til justering af ISOFIX (4), og skub autostolen så langt tilbage mod bilsædet som muligt, indtil den hviler forsvarligt mod ryglænet på bilsædet.

PERIGO Kontrollér efter installationen, at alle ISOFIX-indikatorer viser grønt.

AVISO Kontrollér, at autostolen er forsvarligt fastgjort ved at forsøge at trække den ud fra begge sider.



AVISO Kontrollér, at ryglænet på autostolen (11) rører ved bilsædets ryglæn, og at nakkestøtten på bilsædet ikke skubber autostolen væk. Du kan eventuelt sætte nakkestøtten på bilsædet i den højeste stilling eller helt fjerne nakkestøtten, hvis det er nødvendigt.

B. TIL BILER, DER IKKE HAR ISOFIX FORANKRINGS-PUNKTER

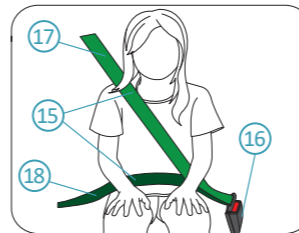
Sora-Fix kan monteres fremadvendt med bilens 3-punktssele, godkendt til UNECE regulativ nr. 16 eller andet. Den er kompatibel med universal siddepladser i biler. Læs bilens brugermanual.



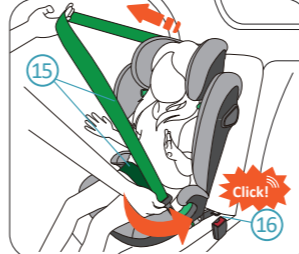
1. Placer Sora-Fix barnestol på bilsædet. Skub barnestolen hen imod bilsædet indtil det hviler mod køretøjet ryglæn.
2. Udfør trinene i "FASTSPÆNDING AF BARNET".

FARE Sørg for, at ISOFIX stikkene (10) er fuldt indsat ind i sædet i sin mest tilbageslåede stilling.

5 FASTSPÆNDING AF BARNET

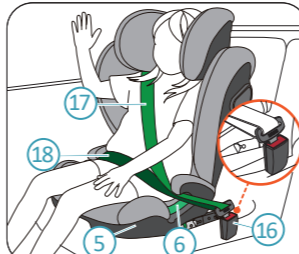


Trepunktssele (15)
Spænde (16)
Skulderselen (17)
Hoftesele (18)

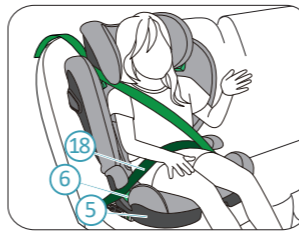


1. Anbring barnet i autostolen. Placer bilens trepunktssele (15) foran barnet, og skub bæltet ind i spændet (16) på trepunktssele, indtil der lyder et klik.

PERIGO Kontrollér, at trepunktssele (15) ikke er snoet. Den skal justeres, så den fastholder barnet tilstrækkeligt stramt.

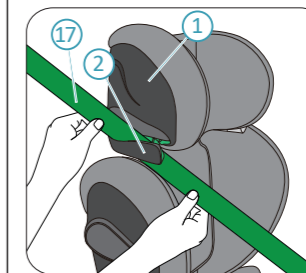


2. Placer skulderselen (17) og hofteselen (18) på siden af spændet (16) i styret til hofteselen (6) på bunden (5).

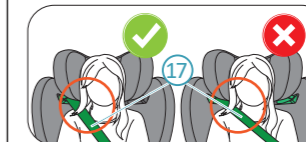
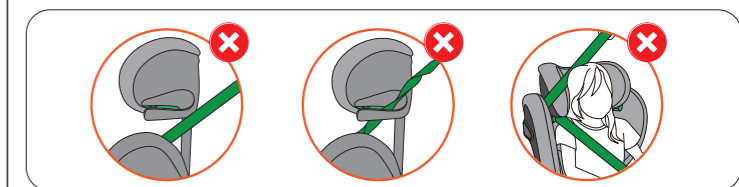


3. Placer hofteselen (18) på den anden side af bunden (5) i styret til hofteselen (6).

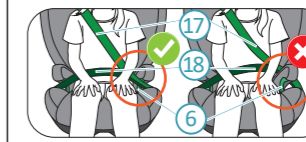
PERIGO Hofteselen (18) skal sidde så lavt som muligt over barnets bækken på begge sider for at yde den bedste beskyttelse.



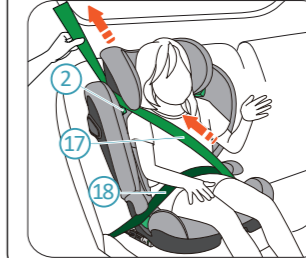
4. Før skulderselen (17) ind i det grønne styr til skulderselen (2) under nakkestøtten (1), indtil den er placeret helt i styret. Kontrollér, at skulderselen ikke er snoet.



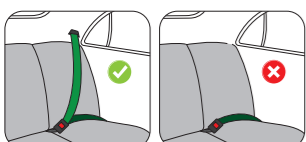
PERIGO Kontrollér, at skulderselen (17) løber hen over barnets kraveben og ikke hen over halsen.



PERIGO Kontrollér, at skulderselen (17) ligger fast i styret til hofteselen (6).



5. Stram trepunktssele, så den fastholder barnet forsvarligt. Træk først i skulderselen (17), der ligger hen over barnets krop, for at stramme hofteselen (18). Træk derefter skulderselen (2) oven over autostolen for at stramme selen.



PERIGO Fastspænd aldrig barnet eller autostolen med en topunktssele, Det kan forårsage alvorlig personskade eller død i tilfælde af en ulykke.

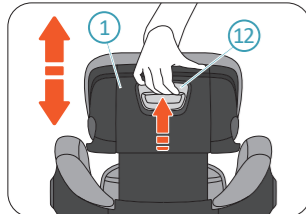
PERIGO KONTROLLÉR FØLGENDE EFTER FASTSPÆNDING AF BARNET, FØR DU KØRER:

1. Kontrollér, at hofteselen (18) er forsvarligt placeret i styrene til hofteselen (6) på begge sider af bunden (5).
2. Kontrollér, at skulderselen (17) er forsvarligt placeret i styret til hofteselen (6) på den ene side og i styret til skulderselen (2) på den anden side.
3. Kontrollér, at hele trepunktssele (15) er strammet til og ikke er snoet. Spændet (16) må ikke være fanget i styret til hofteselen (6).

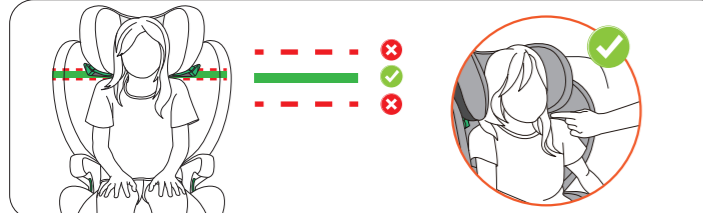
6 JUSTERING AF NAKKESTØTTE

AVISO Nakkestøtten (1) på autostolen skal justeres til en stilling, hvor styrene til skulderselen (2) ligger lige over barnets skuldre.

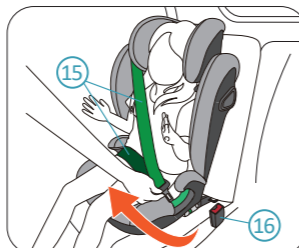
AVISO Nakkestøtten på autostolen (1) skal justeres i takt med, at barnet bliver større.



Træk og hold i håndtaget til justering af nakkestøtten (12) på bagsiden af nakkestøtten (1) for at løsne nakkestøtten. Flyt nakkestøtten til den korrekte højde, og placér styrene til skulderselen (2) lige over barnets skuldre. Slip håndtaget for at fastlåse højden på nakkestøtten.

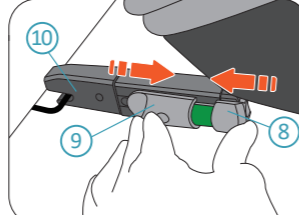


7 FRIGØRELSE AF BARNET

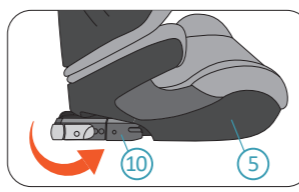


Tryk på den røde knap på spændet på trepunktssele (16) for at låse spændet op. Træk trepunktssele (15) fra siden af spændet til den anden side for at frigøre barnet.

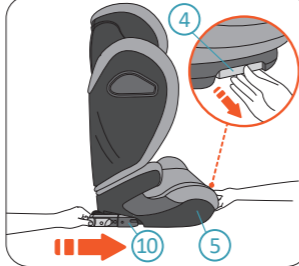
8 AFMONTERING



1. Tryk på indikatorknappen til ISOFIX (8), og skub udløserknappen til ISOFIX (9) for at låse ISOFIX-stikkene (10) op i begge sider.



2. Drej ISOFIX-stikkene (10), indtil åbningerne vender mod bunden (5).



3. Træk og hold i håndtaget til justering af ISOFIX (4), og skub derefter ISOFIX-stikkene (10) ind i bunden (5).

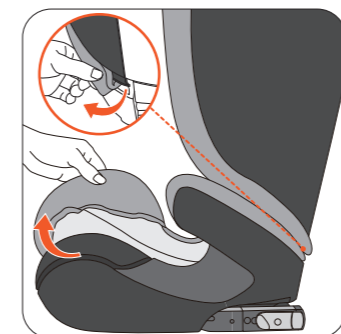
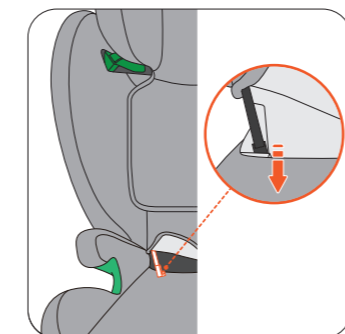
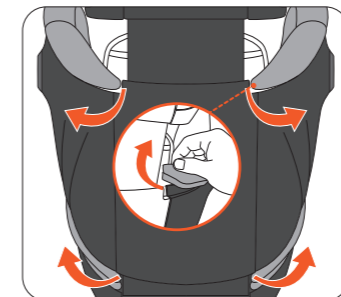
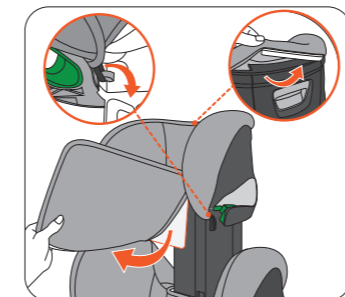
9 PLEJE OG VEDLIGEHOLDELSE



Hvis du gerne vil afmontere og vaske betrækket, skal du bruge et mildt vaskemiddel på vaskemaskinens "delikat" program (30°C). Der henvises til betrækkets vaskeanvisning. Plastdelene kan rengøres med mild sæbe og vand.

FARE Barnestolen bør ikke bruges uden AVOVA sædeovertræk. Betrækket er en sikkerhedsforanstaltning og må kun udskiftes med et original AVOVA betræk.

AFMONTERING OG GENMONTERING AF SÆDEOVERTRÆKKET



Sæt betrækket tilbage i omvendt rækkefølge og retning.

10 GARANTI

1. Garantien for AVOVA Sora-Fix gælder i 2 år efter købet. Brugen af produktet skal være i overensstemmelse med denne brugsanvisning. Eventuelle skader forårsaget af instruktionerne i denne brugsanvisning ikke er blevet fuldt, vil garantien bortfalde.

2. Opbevar dit købsbevis/kvittering i tilfælde af et garantikrav.

3. Brug aldrig tredjeparter til vedligeholdelse, reparation eller ændringer, dette vil ugyldiggøre garantien. Spørg altid AVOVA forhandlere om rådgivning.

Hvis du har yderligere spørgsmål vedrørende brug af barnestolen, er du velkommen til at kontakte os:
AVOVA GmbH
Blaubeurer Straße 71
89077 Ulm
Tyskland

Tlf: +49 731 379941-0
info@avova-childcare.com
www.avova-childcare.com

11 BORTSKAFFELSE

Hvis du skal bortskaffe barnestolen, skal du kontakte din kommunale affaldshåndtering i din by. Hvis du har yderligere spørgsmål, skal du kontakte din kommunale affaldshåndtering i din by.