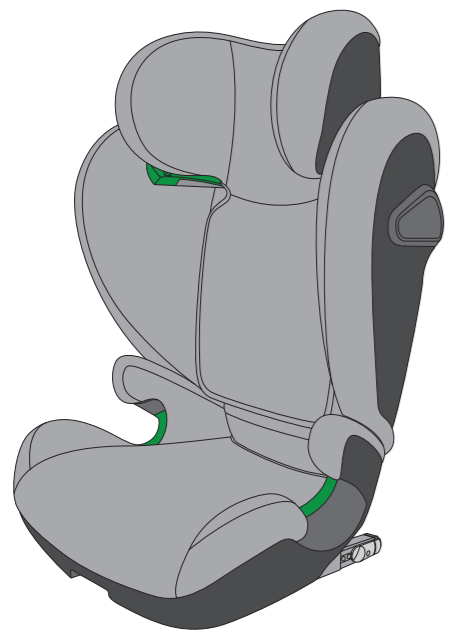


AVOVA

100cm-150cm
3-12 aastad
regulatsioon nr. R129

Sora-Fix

KASUTUSJUHE

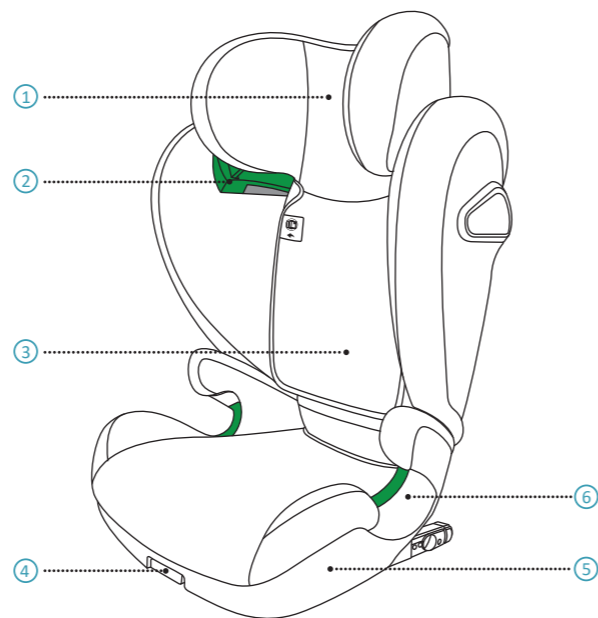


ET

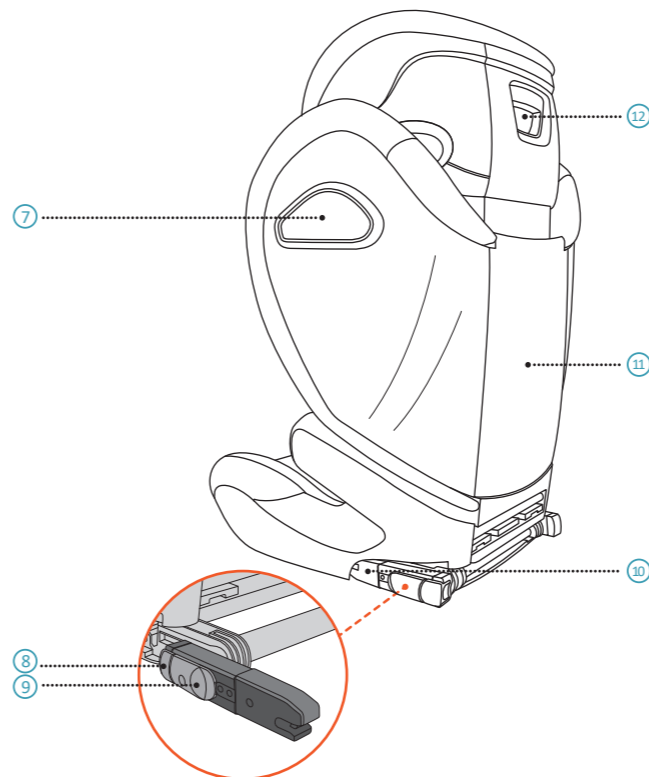
Made in Germany

5111001 23/03

1 TOOTE ÜLEVADE



- | | |
|-------------------------|---------------------------|
| 1. Peatugi | 4. ISOFIX kohalduspäästik |
| 2. Õlavöö Juhik | 5. Baas |
| 3. Kasutusjuhendi Tasku | 6. Sülevöö Juhik |



- | | |
|--------------------------------------|----------------------------|
| 7. Integrated Side Impact Protection | 10. ISOFIX Ühendus |
| 8. ISOFIX kattenupp | 11. Seljatugi |
| 9. ISOFIX päästikunupp | 12. Peatoe Kohalduspäästik |

2 JUHISED

Aitäh, et valisid AVOVA Sora-Fix kindlustamaks oma lapsele turvalist teekonda. Lapseiste on disainitud, testitud ja sertifitseeritud vastavalt Tõhustatud Laste Turvasüsteemidele (UNECE R.129). Istme allosas on tüübikinnituse pitser. Sora-Fix on mõeldud lapseistmena lapsele mõõdus 100-150 cm, hinnangulises vanuses 3 kuni 12 aastat. See on Spetsiifiliste Sõidukite Lisaiste, mis sobib enamikule, aga mitte kõikidele sõidukitele. Palun tugine Sõidukite Sobivusnimekirjale.

On oluline, et loeksid seda juhendit ENNE oma istme paigaldamist. Ebaõige paigaldus ja/või vale istme kasutus võivad ohustada sinu last. Seda kasutusjuhendit peab hoidma Seljatoe Katte (3) taga, et kasutajatel oleks sellele igal ajahetkel ligipääs.

Selles kasutusjuhendis kasutatakse järgmisi sümboleid:

⚠ OHT tähistab ohtlikku olukorda, mis põhjustab selle eiramisel surma või tõsiseid vigastusi.

⚠ HOIATUS HOIATUS tähistab ohtlikku olukorda, mis võib selle eiramisel põhjustada surma või tõsiseid vigastusi.

⚠ ETTEVAATUST ETTEVAATUST tähistab ohtlikku olukorda, mis võib selle eiramisel põhjustada väiksemaid või keskmisi vigastusi.

ÜLDINE OHUSTEAVE

⚠ OHT ÄRA kasuta lapseistet kauem kui 12 aastat. Vananemise tõttu võib materjali kvaliteet muutuda.

⚠ OHT AVOVA Sora-Fix postitatakse kahes osas, kartongi sees. Palun ühilda 2 osa Sora-Fix lapseistmeks enne selle paigaldamist sõidukisse. Kaks osa peavad olema alati täielikult ühildatud lapseistmeks ning neid ei tohiks kunagi eraldiseisvalt kasutada.

⚠ OHT Ära kunagi pane last lapseistmesse 2-punkti vööga, sest see võib põhjustada õnnetuse korral tõsiseid vigastusi või surma.

⚠ OHT Ära kunagi jäta oma last turvatooli järelevalveta.

⚠ OHT Palun kõrvalda iste mistahes sõiduki ja/või vägivaldse kokkupuute järel, kuna lapseiste võib olla kahjustatud, aga kahju ei pruugi olla koheselt nähtav.

⚠ OHT Ära kasuta juures määrdeaineid ega modifitseeri seda mingil moel kuna see võib tõsiselt mõjutada selle võimet su last kaitsta.

⚠ OHT Seljatugi võib kalduda tahapoole kui lapseiste on vabas asetus. Paigalda alati enne lapseiste sõidukisse enne kui lapse sinna istuma paned.

⚠ OHT Tee kindlaks, et kõik reisijad oleks informeeritud sellest, kuidas last hädaolukorras vabastada.

⚠ HOIATUS AVOVA Sora-Fix on mõeldud kasvule vahemikus 100-150 cm, installeerimiseks vaatega sõidusuunas.

⚠ HOIATUS Kui laps on pikem kui 150 cm või lapse õlad ületavad Õlavöö Juhiku (2) kõrgeimat positsiooni, peab laps vahetama istet, mis oleks mõeldud suuremale lapsele. See võib olla sõidukiiste.

⚠ HOIATUS AVOVA Sora-Fix on mõeldud kasutamiseks ISOFIX istmetega, mis on kontrollitud ja heaks kiidetud vastavalt juurdelisatud Sõidukitüübi Nimekirjale. Informatsiooni saamiseks vaata Sõidukitüübi Nimekirja.

⚠ HOIATUS AVOVA Sora-Fix on ühilduv universaalsete istmepositsioonidega sõidukis. Palun loe oma sõiduki kasutusjuhendit. Kui seda kasutatakse ilma ISOFIXita ja ainult 3-punktivööga, saab ISOFIXi käsi hoida istme põhjas.

⚠ HOIATUS Lapseiste peab sõidukis olles olema alati kinnitatud ISOFIX ühendustega (10) ja kolme punkti vööga või ainult kolme punkti vööga, isegi siis kui last ei transpordita.

⚠ HOIATUS Lapseistet peab regulaarselt kontrollima, tegemaks kindlaks, et kõik selle osad toimivad ning ei ole kahjustatud.

⚠ HOIATUS Palun ära jäta lapseistet otsese intensiivse päikesevalguse kätte. Otsese intensiivse päikese käes võib lapseiste või mõned lapseistme osad muutuda väga kuumaks, mis võib lapsele halba teha.

⚠ HOIATUS Palun ole sõrmedega ettevaatlik lapseistmega tegeledes.

⚠ HOIATUS Kasuta tagumist istet: Liiguta esiiste nii kaugele ette, et lapse jalad ei ulatuks esiistme seljatoeni kunia nii on ohutum.

⚠ HOIATUS Lapseistme jäigad esemed ja plastikosad paigaldatakse ja installeeritakse nii, et need sõiduki igapäevase kasutuse ajal ei jääks liigutatava istme või sõiduki ukse vahele kinni.

⚠ HOIATUS Tee kindlaks, et pagas või muud objektid oleks kindlalt paika pandud. Kinnitamata pagas võib põhjustada lastele ja täiskasvanutele õnnetuse korral tõsiseid vigastusi.

⚠ HOIATUS AVOVA soovib lapseistmeid mitte müüa ega osta kasutatuna.

⚠ HOIATUS ÄRA kasuta kodustes tingimustes. See ei ole loodud koduseks kasutamiseks ja seda saab üksnes sõidukis kasutada.

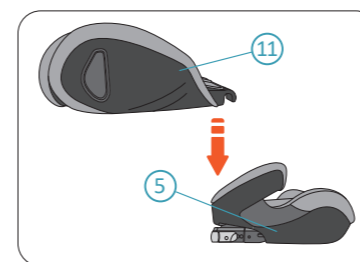
⚠ HOIATUS Kahtluse korral konsulteerige kas autoistme tootja või edasimüüjaga.

⚠ ETTEVAATUST Sõiduki istmetel võib lapseistme kasutamisel esineda kasutuse ja kulumise märke.

⚠ ETTEVAATUST Ära kasuta tugevaid puhastusvahendeid, mis võivad kahjustada lapseistme koostamaterjali.

3 KOKKUPANEMINE

⚠ OHT AVOVA Sora-Fix postitatakse kahes osas, kartongi sees. Palun ühilda 2 osa Sora-Fix lapseistmeks enne selle paigaldamist sõidukisse. Kaks osa peavad olema alati täielikult ühildatud lapseistmeks ning neid ei tohiks kunagi eraldiseisvalt kasutada.



1. Aseta Sora-Fix Baas (5) stabiilsele pinnale. Seejärel võta Sora-Fix Seljatugi (11) siesta selle alumine ots Baasi tagumisele poole.

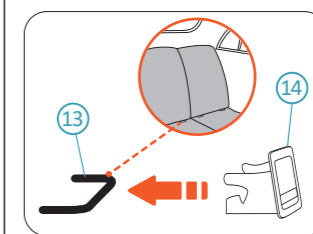


2. Lükka Seljatugi (11) üles kuni see seisab risti Baasiga (5) tehes klikihäält.

4 PAIGALDUS

⚠ HOIATUS Palun tee kindlaks, et sõiduki iste, millele turvatool on paigaldatud, on püstises asendis, kui istme kaldenurk on reguleeritav.

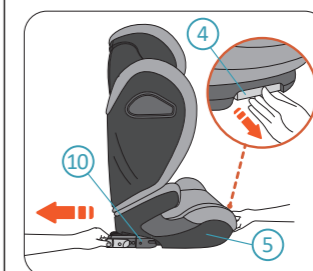
A. SÕIDUKITELE MILLEL ON ISOFIX KINNITUSPUNKTID Sora-Fix'i saab paigaldada sõidusuunas sõidukiistmetele, mis on UNECE Regulatsiooni Nr.16 või sellega vastavuses olevate regulatsioonide poolt heaks kiidetud, kinnitatuna sõiduki ISOFIX Kinnituspunktidesse (13). See on ühilduv universaalsete istmepositsioonidega sõidukis. Palun loe oma sõiduki kasutusjuhendit.



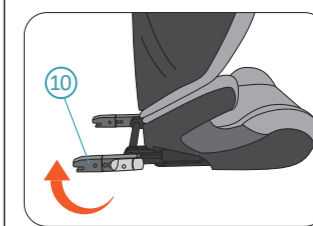
VALIKULINE. Paigalda ISOFIX Sisestusjuhikud (14) sõiduki ISOFIX kinnituspunktidesse (13).

⚠ ETTEVAATUST ISOFIX Sisestusjuhikute kasutamine lapseistme paigaldamiseks on valikuline, kuid soovitatav. Need aitavad ära hoida kahjustusi sõiduki istmele. Kui sõiduki istet saab kokku panna, eemalda ISOFIX paigalduse juhikud enne selle tegemist.

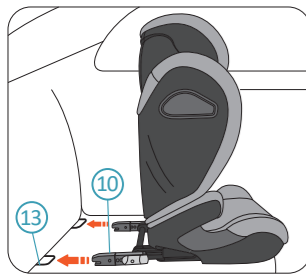
⚠ ETTEVAATUST Mõnede sõiduki mudelite puhul võib sõiduki iste tulla sisesehitatud ISOFIX juhikutega, seega ISOFIX Sisestusjuhikuid ei saa kasutada.



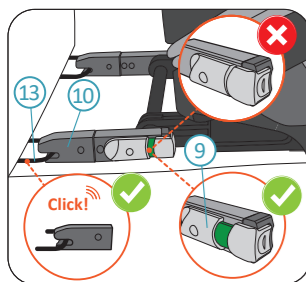
1. Tõmba ja hoia ISOFIX Kohalduspäästikut (4) ühe käega. Teise käega tõmba ISOFIX Ühendused (10) Baasist (5) täiesti välja ning seejärel vabasta ISOFIX Kohalduspäästik.



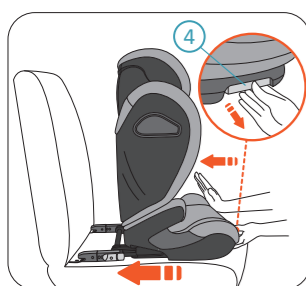
2. Pööra ISOFIX Ühendusi (10) ringi nii et avad on pööratud tahapoole.



3. Suuna mõlemad ISOFIX Ühendused (10) sõiduki istmel olevatesse ISOFIX Kinnituspunktidesse (13). Lükka lapseiste sõiduki istme poole, et ühendada ISOFIX Ühendused ISOFIX Kinnituspunktidega klikiheli saatel.



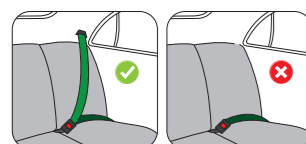
OHT Rohelised märgistused peavad olema nähtaval ISOFIX Päästikunupudel (9), mis indikeerivad, et ISOFIX Ühendused (10) on kindlalt ühenduses ISOFIX Kinnituspunktidega (13). Kontrolli nii vasakut kui paremat poolt.



4. ISOFIX Kohalduspäästikut (4) tõmmates ja hoides lükka lapseiste sõiduki istme poole, nii taha kui võimalik, kuni see toetub kindlalt sõiduki seljatoele.

OHT Pärast paigaldust kontrolli, et kõik ISOFIX indikaatorid näitaks rohelisi märgiseid.

HOIATUS Palun kontrolli, et turvatool oleks turvaliselt kinnitatud, proovides seda mõlemalt poolt tõmmata.



OHT Ära kunagi pane last lapseistmesse 2-punkti vööga, sest see võib põhjustada õnnetuse korral tõsiseid vigastusi või surma.

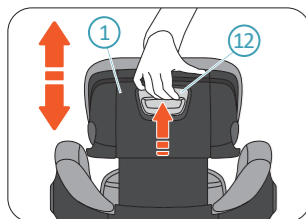
OHT PÄRAST LAPSE KINNITAMIST, KONTROLLI JÄRGMISI ASJU ENNE REISIMIST:

1. Kontrolli, et Sülevöö Sektsioon (18) on kindlalt Sülevöö Juhikusse (6) mõlemal pool Baasi (5).
2. Kontrolli, et Õlavöö Sektsioon (17) jookseks kindlalt Sülevöö Juhikusse (6) ühel pool ja Õlavöö Juhikusse (2) teisel pool.
3. Kontrolli, et kogu 3-punkti vöö (15) on pingul ja mitte keerduv. Pannal (16) ei tohi olla Sülevöö Juhikusse (6).

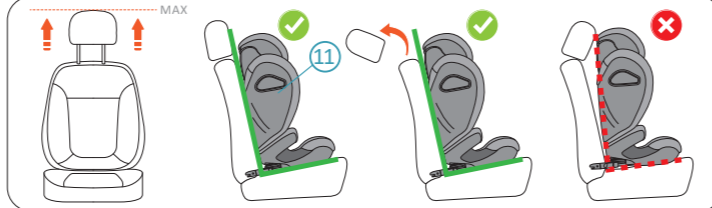
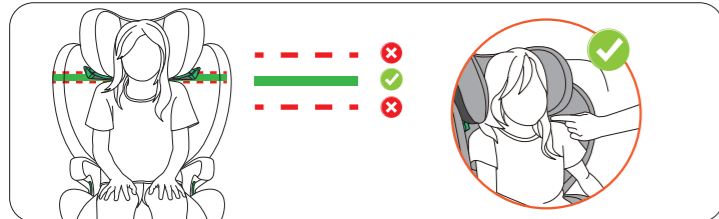
6 PEATOE KOHALDAMINE

HOIATUS Lapseistme peatugi (1) kohaldatakse sellisele kõrgusele, et Õlavöö Juhikud (2) oleks täpselt lapse õlgade kohal.

HOIATUS Lapse kasvades lapseistme Peatuge (1) kohaldatakse aeg-ajalt.



Tõmba ja hoi Peatote Kohalduspäästikut (12) Peatote (1) taga, et peatugi vabastada. Liiguta Peatugi õigele kõrgusele, nii et Õlavöö Juhikud (2) oleks täpselt lapse õlgade kohal. Seejärel vabasta päästik, et lukustada Peatote kõrgus.



HOIATUS Tee kindlaks, et lapseistme Seljatugi (11) toetub kindlalt sõiduki seljatoele ning sõiduki peatugi ei lükkaks lapseistest eemale. Võid sõiduki peatuge kohaldada kõige kõrgemasse positsiooni või see vajadusel hoopis eemaldada.

B. SÕIDUKITELE, MILLEL PUUDUVAD ISOFIX KINNITUSKOHAD

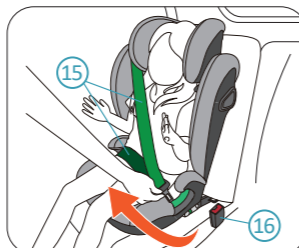
Sora-Fix'i saab paigaldada ettepoole suunatult sõiduki 3-punkti vööga, mis on UNECE Nr.16 või muu Regulaatsiooni poolt heaks kiidetud. See on sõidukite universaalsete istmeasenditega kohalduv. Palun loe oma sõiduki kasutusjuhendit.



OHT Palun kontrolli, et ISOFIX kinnitused (10) oleks täielikult istme sisse peidetud kõige tagaulatavas positsioonis.

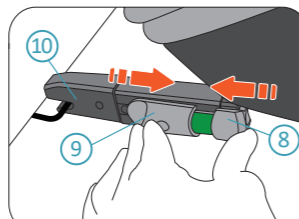
1. Aseta Sora-Fix lapseiste sõiduki istmele. Lükka lapseiste sõiduki istme poole kuni see toetub sõiduki istme seljatoele vastu.
2. Tee läbi "LAPSE KINNITAMINE" etapid.

7 LAPSE VABASTAMINE

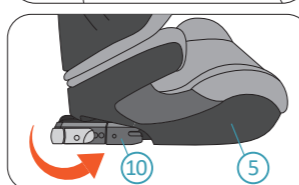


Vajuta ja hoi punast nuppu 3-punkti vöö, et pannal (16) vabastada. Tõmba 3-punkti vööd (15) pandla poolelt teisele poolele ning laps on vabastatud.

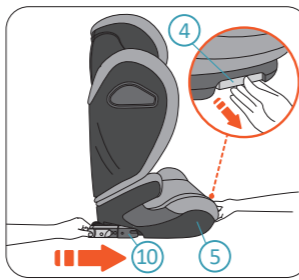
8 EEMALDAMINE



1. Vajuta ISOFIX Kattenuppu (8) ja libista ISOFIX Vabastusnuppu (9), et ISOFIX Ühendused (10) mõlemal pool vabastada.

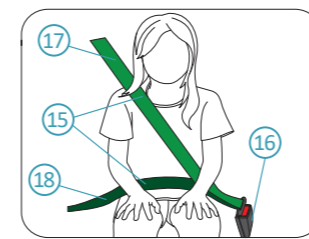


2. Pööra ISOFIX Ühendusi (10) ümber nii et avad on pööratud Baasi (5) poole.

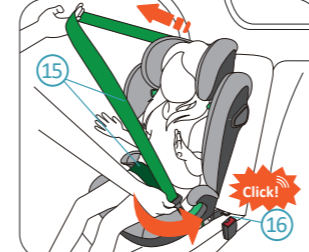


3. Tõmba ja hoi ISOFIX Kohalduspäästikut (4), seejärel lülita ISOFIX Ühendused (10) Baasi (5).

5 LAPSE KINNITAMINE

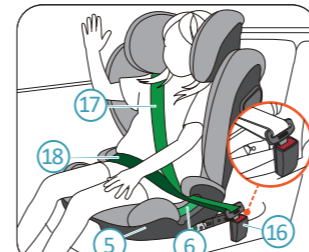


3-punkti vöö (15) Pannal (16) Õlavöö Sektsioon (17) Sülevöö Sektsioon (18)



1. Paigalda sõiduki 3-punkti (15) vöö lapse ette ja lukusta vöö sõiduki pandlasse (16) klikiga.

OHT Tee kindlaks, et 3-punkti vöö (15) ei ole keerduv. See peaks olema kohaldatud tihedalt lapse keha hoidma.

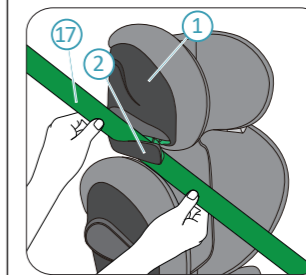


2. Paigalda Õlavöö Sektsioon (17) ja Sülevöö Sektsioon (18) pandla (16) poolele, Sülevöö Juhikusse (6) Baasi (5).

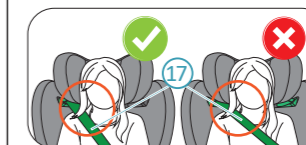
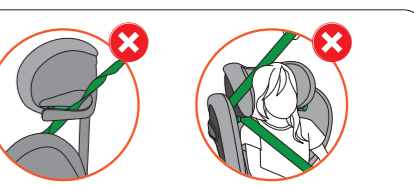
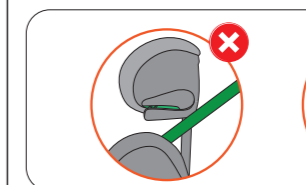


3. Paigalda Sülevöö Sektsioon (18) teisele poolele Baasi (5), Sülevöö Juhikusse (6).

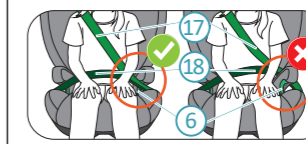
OHT Sülevöö Sektsioon (18) peab asetsema nii madalal kui võimalik, lapse vaagnaluu kohal, mõlemal poolel, et pakkuda parimat kaitset.



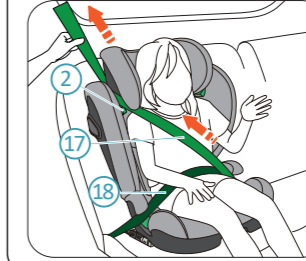
4. Juhi Õlavöö Sektsioon (17) rohelisse Õlavöö Juhikusse (2) Peatote (1) all, kuni see asetseb täielikult Õlavöö Juhikus. Kontrolli, et Õlavöö Sektsioon ei ole kaardus.



OHT Kontrolli, et Õlavöö Sektsioon (17) jookseks üle lapse rangluu, mitt eüle kaela.



OHT Kontrolli, et Õlavöö Sektsioon (17) jookseks kindlalt Sülevöö Juhikusse (6).



5. Eemalda 3-punkti vöö lõtk selliselt, et laps oleks kindlalt kinnitatud. Esmalt tõmba Õlavöö Sektsiooni (17), mis läheb üle lapse keha, et eemaldada lõtk Sülevöö Sektsioonist (18). Seejärel tõmba Õlavöö Sektsiooni (2) lapseistme kohal, et eemaldada allesjäänud lõtk.

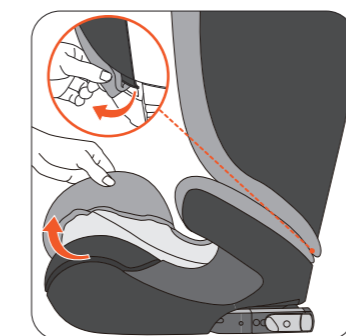
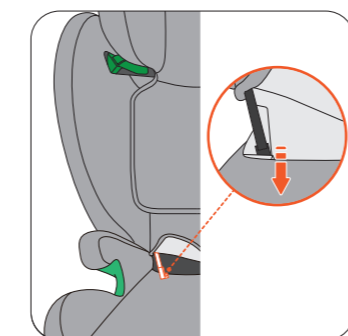
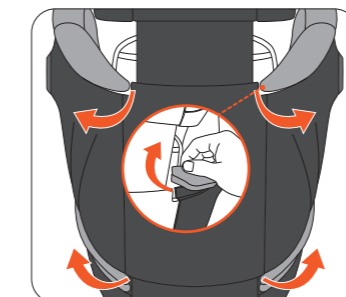
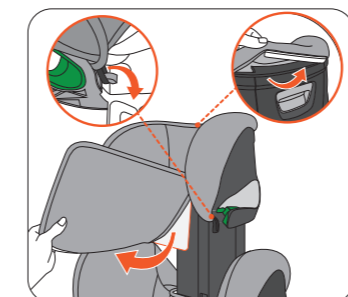
9 HOIDINE JA HOOLDUS



Sa võid aeg-ajalt tahta katet eemaldada ja pesta, palun tee seda pehme puhastusvahendiga, kasutades pesumasina tundlike esemete režiimi (30°C). Palun järgi kattel olevat pesemisjuhendit. Plastikosi võib puhastada pehme seebi ja veega.

OHT Lapseistest ei tohi kasutada ilma AVOVA istmekatteta. Kate on turvameede ning seda võib asendada üksnes AVOVA originaalkattega.

ISTMEKATTE EEMALDAMINE JA TAGASIPANEK



Palun pane kate tagasi vastupidises suunas ja järjekorras.

10 GARANTI

1. AVOVA Sora-Fix garantii kestab 2 aastat peale ostu. Toote kasutamine peab olema kooskõlas selle kasutusjuhendiga. Igasugune kahju, mis on põhjustatud selles kasutusjuhendis toodud instruksioonide eiramisest, tühistab garantii.
2. Palun hoi alles oma ostutõend juhaks kui peaks esinema garantiilisi nõudmisi.
3. Ära kunagi kasuta kolmandaid osapooli hooldus, parandus- või modifitseerimisteenusteks, vastasel juhul kaotab garantii kehtivuse. Küsi alati nõu AVOVA edasimüüjatel.

Kui sul on mingeid lisaküsimusi seoses lapseistme kasutamisega, palun kontakteeru meiega aadressil:
AVOVA GmbH
Blaubeurer Straße 71
89077 Ulm
Germany

T:+49 731 379941-0
info@avova-childcare.com
www.avova-childcare.com

11 TEISALDAMINE

Kui sa tahad lapseistest teiselada, järgi palun kohalikke jäätmete kõrvaldamise regulatsioone. Kui sul on lisaküsimusi, palun kontakteeru oma linna kommunaaljäätmete korralduse või administratsiooniga.