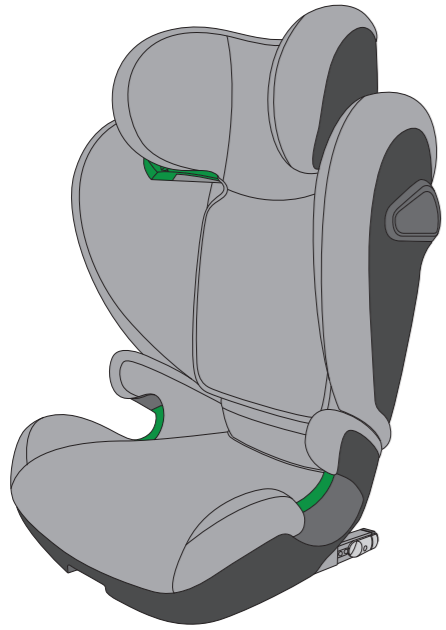


# AVOVA

100cm-150cm  
3-12 Vuotta  
asetus nro. R129

Sora-Fix  
KÄYTTÖOPAS

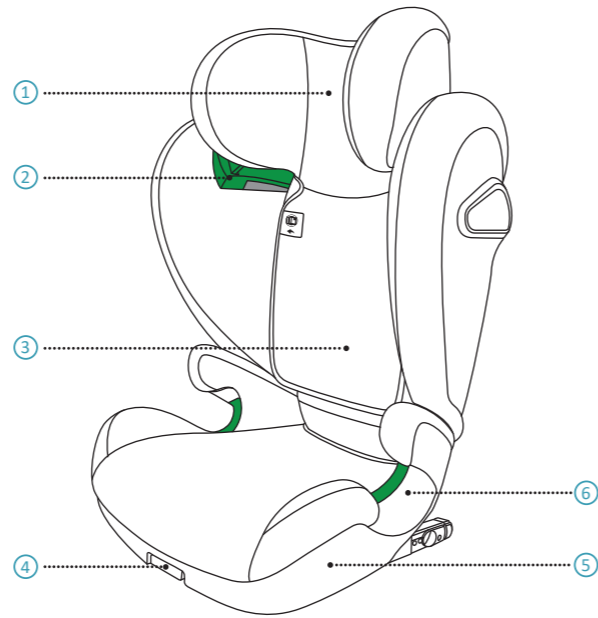


FI

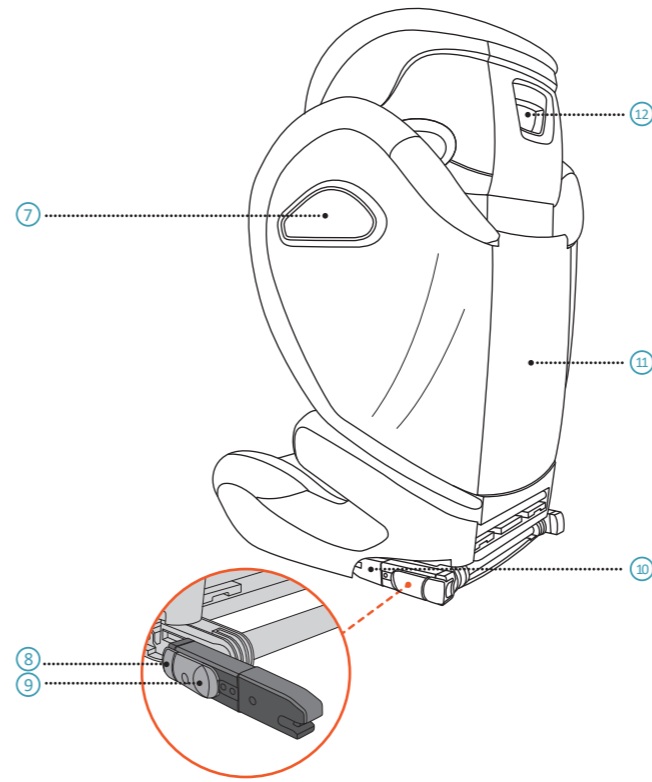
Made in Germany

5111001 23/03

## 1 TUOTEKATSAUS



- |                               |                      |
|-------------------------------|----------------------|
| 1. Pääntuki                   | 4. ISOFIX-säätökahva |
| 2. Olkavyön ohjain            | 5. Pohja             |
| 3. Käyttäjän käsikirjan tasku | 6. Lantiovyön ohjain |



- |                                      |                         |
|--------------------------------------|-------------------------|
| 7. Integrated Side Impact Protection | 10. ISOFIX-liitin       |
| 8. ISOFIX-kannen painike             | 11. Selkänoja           |
| 9. ISOFIX-vapautuspainike            | 12. Pääntuen säätökahva |

## 2 OHJE

Kiitos, että valitsit AVOVA Sora-Fix lapsesi turvallisen matkustamisen takaamiseksi. Istuin on suunniteltu, testattu ja sertifioitu parannetun lasten turvajärjestelmän UNECE R.129 mukaan. Hyväksyntämerkintä on istuimen pohjassa. Sora-Fix on hyväksytty lastenistuimeksi 100-150 cm:n pituisille, noin 3-12-vuotiaille lapsille. Se on ajoneuvokohtainen turvaistuin, joka sopii useimpiin ajoneuvoihin, mutta ei kaikkiin. Tutustu ajoneuvojen sovitustietoihin. On tärkeää lukea tämä käyttöohje ENNEN lastenistuimen asentamista. Väärä asennus ja/tai istuimen väärä käyttö voi vaarantaa lastasi. Tämä käyttöohje tulee säilyttää selkänojan kannen takana ③, jotta käyttäjät voivat viitata siihen milloin tahansa.

Tässä käyttöohjeessa käytetään seuraavia symboleja:

**VAARA** VAARA Ilmaisee vaarallisen tilanteen, joka, ellei sitä vältetä, johtaa kuolemaan tai vakavaan loukkaantumiseen.

**VAROVAISUUS** VAROVAISUUS Ilmaisee vaarallisen tilanteen, joka voi johtaa kuolemaan tai vakavaan vammaan, ellei sitä vältetä.

**VAROITUS** VAROITUS Ilmaisee vaarallisen tilanteen, joka voi johtaa vähäiseen tai kohtalaiseen vammaan, ellei sitä vältetä.

### YLEISET TURVALLISUUSTIEDOT

**VAARA** ÄLÄ käytä lastenistuinta yli 12 vuotta. Vanhenemisen vuoksi materiaalin laatu voi muuttua.

**VAARA** AVOVA Sora-Fix toimitetaan 2-osaisena pakkauksessa. Kokoa 2 osaa Sora-Fix-istuimeksi ennen sen asentamista ajoneuvoon. 2 osaa on aina koottava täydelliseksi lastenistuimeksi, eikä niitä saa koskaan käyttää yksin tai erikseen.

**VAARA** Älä koskaan kiinnitä lasta tai lastenistuinta 2-pistevyöllä, sillä se voi onnettomuustilanteessa aiheuttaa vakavia vammoja tai kuoleman.

**VAARA** Älä koskaan jätä lasta vartioimatta turvaistuimeen.

**VAARA** Hävitä istuimesi ajoneuvon ja / tai voimakkaan törmäyksen yhteydessä, koska lastenistuin voi vaurioitua, mutta vaurio ei välttämättä ole heti näkyvissä.

**VAARA** Älä käytä voiteluaineita tai muuta Sora-Fix millään tavalla, koska se voi vaikuttaa vakavasti sen kykyyn suojella lasta.

**VAARA** Selkänoja saattaa kallistua taaksepäin, kun lastenistuin on vapaasti seisovassa asennossa. Asenna lastenistuin aina ajoneuvon istuimelle, ennen kuin lapsi istuu siinä.

**VAARA** Varmista, että kaikille matkustajille on ilmoitettu siitä, kuinka vapauttaa lapsesi hätätilanteessa.

**VAROVAISUUS** AVOVA Sora-Fix on hyväksytty 100-150 cm:n pituisille henkilöille asennussuunnassa eteenpäin.

**VAROVAISUUS** Kun lapsi on pidempi kuin 150 cm tai lapsen hartiat ylittävät olkavyön ohjaimen ② korkeimman asennon, lapsen vaihdettava istuimeen, joka soveltuu pidemmälle lapselle, mikä voi olla ajoneuvon istuin.

**VAROVAISUUS** AVOVA Sora-Fix iä voidaan käyttää ISOFIX-järjestelmän kanssa ajoneuvon istuimissa, jotka on tarkastettu ja hyväksytty oheisen ajoneuvotyypin luettelon mukaisesti. Lisätietoja on ajoneuvotyypin luettelossa.

**VAROVAISUUS** AVOVA Sora-Fix on yhteensopiva ajoneuvojen yleisten istuimien kanssa. Ole hyvä ja lue ajoneuvosi käsikirja. Kun ISOFIX-kiinnikkeitä käytetään ilman ISOFIX-kiinnitystä ja vain 3-pistevyön kanssa, niitä voidaan säilyttää istuimen pohjassa.

**VAROVAISUUS** Lastenistuin on aina kiinnitettävä, kun se on ajoneuvossa, käyttämällä ISOFIX-liittimiä ⑩ ja 3-pistevyötä tai pelkkää 3-pistevyötä, vaikka lasta ei kuljetettaisikaan.

**VAROVAISUUS** Lastenistuin on tarkistettava säännöllisesti sen varmistamiseksi, että kaikki osat toimivat oikein ja että niissä ei ole vaurioita.

**VAROVAISUUS** Älä altista lastenistuinta voimakkaalle suoralle auringonvalolle. Voimakkaassa suorassa auringonvalossa lastenistuin tai jotkin sen osat voivat kuumetua erittäin kuumiksi, mikä voi vahingoittaa lasta.

**VAROVAISUUS** Varo sormiasi, kun käytät lastenistuinta.

**VAROVAISUUS** Käyttö takaistuimella: Siirrä etuistuin niin pitkälle eteenpäin, että lapsen jalat eivät yletä etuistuimen selkänojaan, sillä se on turvallisempaa.

**VAROVAISUUS** Lastenistuimen jäykät osat ja muoviosat on sijoitettava ja asennettava siten, että ne eivät ajoneuvon jokapäiväisen käytön aikana voi jäädä kiinni liikkuvaan istuimeen tai ajoneuvon oveen.

**VAROVAISUUS** Varmista, että matkatavarat tai muut esineet on kiinnitetty asianmukaisesti. Kiinnittämättömät matkatavarat voivat onnettomuustilanteissa aiheuttaa vakavia vammoja lapsille ja aikuisille.

**VAROVAISUUS** AVOVA neuvoo, että lastenistuinta ei saa ostaa tai myydä käytettynä.

**VAROVAISUUS** ÄLÄ käytä kotona. Sitä ei ole suunniteltu kotikäyttöön, ja sitä voidaan käyttää vain ajoneuvossa.

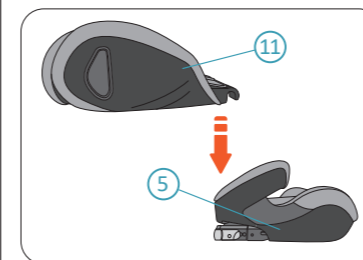
**VAROVAISUUS** Jos olet epävarma, ota yhteyttä joko turvaistuimen valmistajaan tai jälleenmyyjään.

**VAROITUS** Ajoneuvon istuimissa voi olla kulumismerkkejä lastenistuinta käytettäessä. Tämän välttämiseksi voidaan käyttää turvaistuinten suojaamia.

**VAROITUS** Älä käytä aggressiivisia puhdistusaineita, jotka voivat vahingoittaa lastenistuimen rakennusmateriaalia.

## 3 KOKOAMINEN

**VAARA** AVOVA Sora-Fix toimitetaan 2-osaisena pakkauksessa. Kokoa 2 osaa Sora-Fix-istuimeksi ennen sen asentamista ajoneuvoon. 2 osaa on aina koottava täydelliseksi lastenistuimeksi, eikä niitä saa koskaan käyttää yksin tai erikseen.



1. Aseta Sora-Fixin jalusta ⑤ vakaalle alustalle. Ota sitten Sora-Fixin selkänoja ⑪ ja työnnä sen alempi pää pohjan takaosaan.

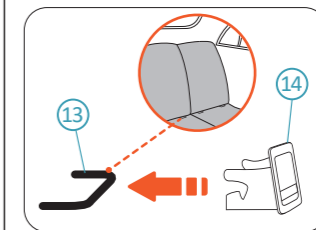


2. Työnnä selkänojaa ⑪ ylöspäin, kunnes se seisoo kohtisuorassa alustaan ⑤ nähden napsahtaen.

## 4 ASENNUS

**VAROVAISUUS** Varmista, että ajoneuvon istuin, johon on asennettu lastenistuin, on pystyasennossa, jos ajoneuvon istuin on kallistettava.

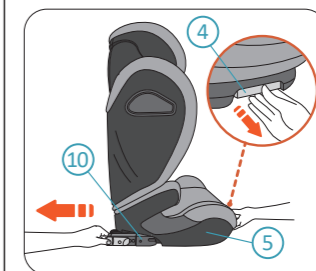
**A. AJONEUVOILLA, JOILLA ON ISOFIX KIINNITYSPISTE** Sora-Fix voidaan asentaa menosuuntaan ajoneuvon istuimiin, jotka on hyväksytty YK:n Euroopan talouskomission säännön nro 16 tai vastaavien standardien mukaisesti ja kiinnitetty ajoneuvon ISOFIX-kiinnityspisteisiin ⑬. Se on yhteensopiva ajoneuvojen yleisten istuimien kanssa. Ole hyvä ja lue ajoneuvosi käsikirja.



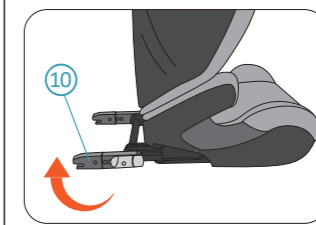
**VALINNAINEN.** Asenna ISOFIX-kiinnitysohjaimet ⑭ ajoneuvon ISOFIX-kiinnityspisteisiin ⑬.

**VAROITUS** ISOFIX Insertion Guides -ohjainten käyttäminen ajoneuvon istuimen asennuksessa on valinnainen, mutta sitä suositellaan. Ne auttavat lieventämään ajoneuvon istuimen vaurioita. Jos ajoneuvon istuin voidaan taistaa, poista ISOFIX-lisäysohjeet ennen kuin teet sen.

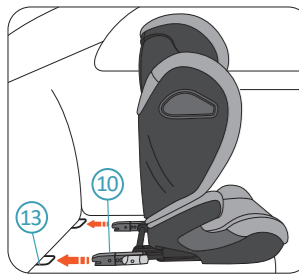
**VAROITUS** Joissakin ajoneuvomalleissa ajoneuvon istuimissa voi olla sisäänrakennetut ISOFIX-ohjaimet, joten ISOFIX-paikoitusohjaimia ei voi käyttää.



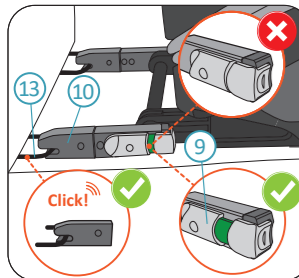
1. Vedä ja pidä ISOFIX-säätökahvasta ④ kiinni yhdellä kädellä. Vedä toisella kädellä ISOFIX-liittimet ⑩ kokonaan ulos alustasta ⑤ ja vapauta sitten ISOFIX-säätökahva.



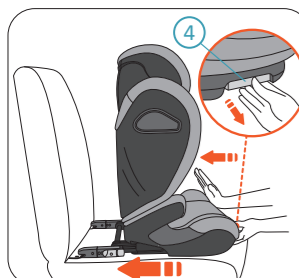
2. Käännä ISOFIX-liittimet ⑩ ympäri niin, että aukot osoittavat taaksepäin.



3. Kohdista molemmat ISOFIX-liittimet (10) ajoneuvon istuimen ISOFIX-kiinnityspisteisiin (13). Työnnä lastenistuinta kohti ajoneuvon istuinta, jotta ISOFIX-liittimet kytkeytyvät ISOFIX-kiinnityspisteisiin naksahdusäänillä.



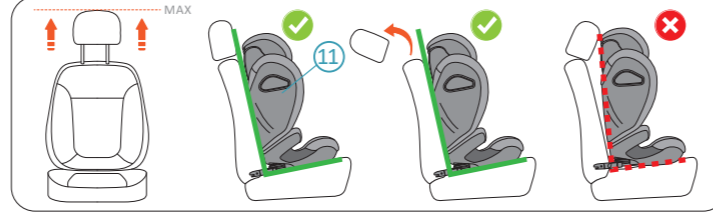
**VAARA** ISOFIX-vapautuspainikkeissa (9) on oltava näkyvissä vihreät merkit, mikä osoittaa, että ISOFIX-liittimet (10) ovat tiukasti kiinni ISOFIX-kiinnityspisteissä (13). Tarkista sekä le että oikea puoli.



4. Vedä ja pidä kiinni ISOFIX-säätökahvasta (4) ja työnnä lastenistuinta kohti ajoneuvon istuinta niin pitkälle taaksepäin kuin mahdollista, kunnes se lepää tiukasti ajoneuvon istuimen selkänöjää vasten.

**VAARA** Tarkista asennuksen jälkeen, että kaikki ISOFIX-merkivalot näyttävät vihreitä merkkejä.

**VAROVAISUUS** Tarkista, että lastenistuin on kiinnitetty kunnolla yrittämällä vetää se ulos molemmilta puolilta.



**VAROVAISUUS** Varmista, että lastenistuimen selkänöjät (11) lepää tukevasti ajoneuvon istuimen selkänöjää vasten ja että ajoneuvon istuimen päntuki ei työnnä lastenistuinta pois päin. Voit säätää ajoneuvon istuimen päntuen korkeimpaan asentoon tai tarvittaessa jopa poistaa ajoneuvon istuimen päntuen.

## B. AJONEUVOILLA, JOILLA EI OLE ISOFIX KIINNITYSPISTETTÄ

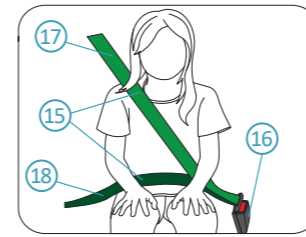
UNECE nro. 16, tai muun säännösten hyväksymä Sora-Fix voidaan kiinnittää eteenpäin suunnattuna, ajoneuvon 3-pisteen turvavyön avulla. Se on yhteensopiva ajoneuvojen tavanomaisten istuinten kanssa. Lue ajoneuvosi käsikirja.



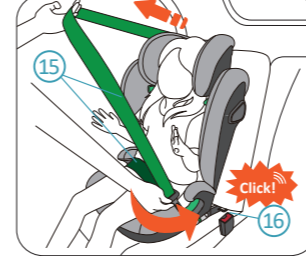
**VAARA** Varmista, että ISOFIX liittimet (10) ovat täysin istuinten sisällä, vedettynä täysin takaisin.

1. Aseta Sora-Fix lastenistuin ajoneuvon istuimelle. Työnnä lastenistuinta ajoneuvon istuimen selkänöjan suuntaan, kunnes se lepää sitä vasten.
2. Suorita "LAPSEN KIINNITTÄMISEN" -kohdan vaiheet.

## 5 LAPSEN KIINNITTÄMINEN

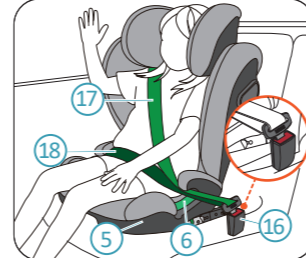


3-pistevyö (15)  
Vyölukko (16)  
Olkavyöosa (17)  
Lantiovyöosa (18)

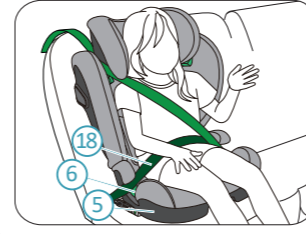


1. Istu lapsesi Istu lapsesi lastenistuimen. Aseta ajoneuvon 3-pistevyö (15) lapsen eteen ja lukitse vyö lukon (16) lukkoon naksahduksella.

**VAARA** Varmista, että 3-pistevyö (15) ei ole kiertynyt. Se on säädettävä niin, että se pitää tiukasti kiinni lapsen vartalosta.

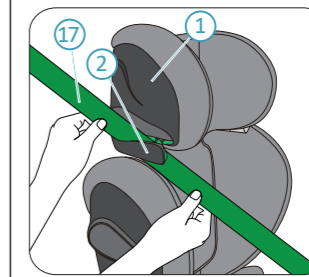


2. Aseta olkavyön osa (17) ja lantiovyön osa (18) soljen (16) puolelle lantiovyön ohjaimen (6) pohjassa (5).

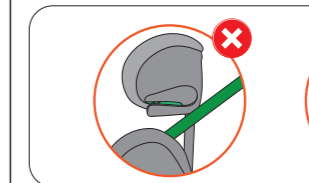


3. Aseta lantiovyön osa (18) pohjan (5) toisella puolella lantiovyön ohjaimen (6).

**VAARA** Lantiovyöosan (18) on oltava mahdollisimman alhaalla lapsen lantion yläpuolella molemmin puolin, jotta se suojaa lasta parhaiten.



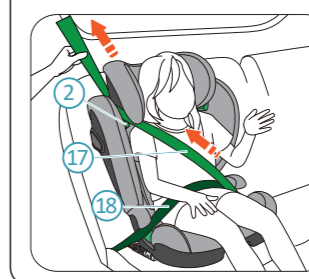
4. Ohjaa olkavyön osa (17) vihreään olkavyön ohjaimen (2) päntuen (1) alle, kunnes se asettuu kokonaan olkavyön ohjaimen. Tarkista, että olkavyöosa ei ole vääntynyt.



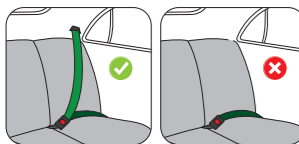
**VAARA** Tarkista, että olkavyöosa (17) kulkee lapsen solisluun yli eikä kaulan poikki.



**VAARA** Tarkista, että olkavyöosa (17) kulkee tiukasti lantiovyön ohjaimessa (6).



5. Poista 3-pistevyön löysyys niin, että se kiinnittyy tiukasti lapseen. Vedä ensin lapsen vartalon poikki menevästä olkavyöosasta (17), jotta löysä saadaan poistettua lantiovyöosasta (18). Vedä sitten lapsen istuimen yläpuolella olevasta olkavyöosasta (2) jäljellä olevan löysyyden poistamiseksi.



**VAARA** Älä koskaan kiinnitä lasta tai lastenistuinta 2-pistevyöllä, sillä se voi onnettomuustilanteessa aiheuttaa vakavia vammoja tai kuoleman.

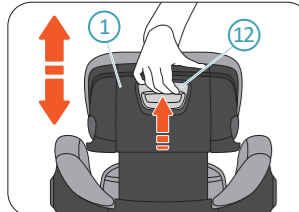
**VAARA** KUN OLET KIINNITTÄNYT LAPSEN, TARKISTA ALLA OLEVA ENNEN MATKAA:

1. Tarkista, että lantiovyöosa (18) on tiukasti lantiovyön ohjaimissa (6) alustan (5) molemmin puolin.
2. Tarkista, että olkavyöosa (17) kulkee tukevasti lantiovyöohjaimessa (6) toisella puolella ja olkavyöohjaimessa (2) toisella puolella.
3. Tarkista, että koko 3-pistevyö (15) on kireällä eikä se ole kiertynyt. Lukko (16) ei saa jäädä kiinni lantiovyön ohjaimen (6).

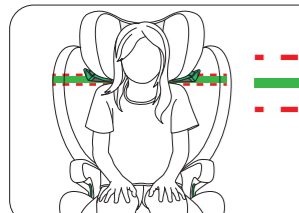
## 6 PÄÄNTUEN SÄÄTÖ

**VAROVAISUUS** Lastenistuimen päntuki (1) on säädettävä sellaiselle tasolle, että olkavyön ohjaimet (2) ovat juuri ja juuri lapsen hartioiden yläpuolella.

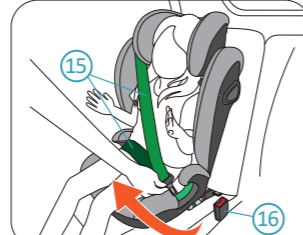
**VAROVAISUUS** Lapsen kasvaessa lastenistuimen päntukea (1) on säädettävä aika ajoin.



Vedä ja pidä kiinni päntuen säätökahvasta (12) päntuen (1) takaosassa. vapautta päntuki. Siirrä päntuki oikealle korkeudelle asettamalla olkavyön ohjaimet (2) juuri lapsen hartioiden yläpuolelle. Vapauta sitten kahva lukitaksesi päntuen korkeuden.

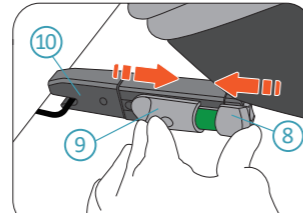


## 7 LAPSEN VAPAUTTAMINEN

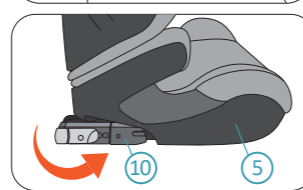


Paina 3-pistevyön soljen punaista painiketta (16) avataksesi lukon. Vedä 3-pistevyötä (15) soljen puolelta toiselle puolelle, jolloin lapsi vapautuu.

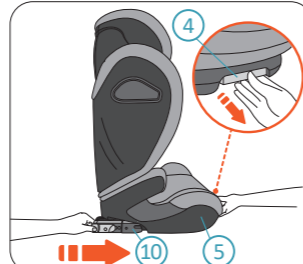
## 8 POISTAMINEN



1. Paina ISOFIX-sulkupainiketta (8) ja liu'uta ISOFIX-vapautuspainiketta (9) irrottaaksesi ISOFIX-liittimet (10), molemmilla puolilla.



2. Käännä ISOFIX-liittimet (10) ympäri niin, että aukot osoittavat eteenpäin kohti alustaa (5).



3. Vedä ja pidä kiinni ISOFIX-säätökahvasta (4) ja työnnä sitten ISOFIX-liittimet (10) pohjaan (5).

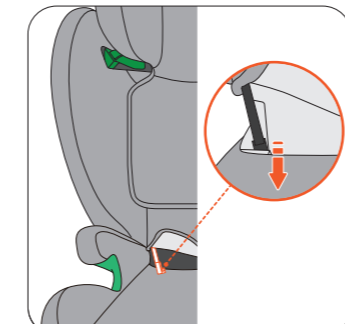
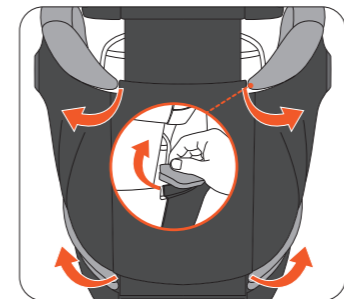
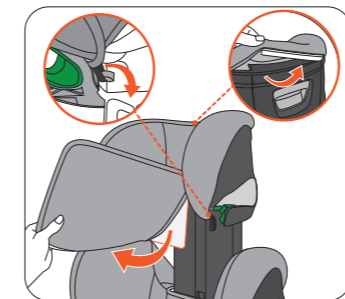
## 9 HUOLTO JA KUNNOSSAPITO



Jos haluat poistaa ja pestä suojapeitteen aika ajoin, tee se miedolla pesuaineella pesukoneen herkkäohjelmalla (30°C lämpötilassa). Katso pesuohjeet suojapeitteen pesumerkinnoista. Muoviosat voidaan puhdistaa miedolla saippualla ja vedellä.

**VAARA** Lastenistuinta ei saa käyttää ilman AVOVA istuinsuojaa. Suojapeite on turvallisuusväline ja sen saa korvata vain alkuperäisellä AVOVA suojapeitteellä.

### ISTUINPEITTEEN POISTAMINEN JA UUELLEENASETTAMINEN



Asenna kansi takaisin päinvastaisessa järjestyksessä ja suuntaan.

## 10 TAKUU

1. AVOVA Sora-Fix takuu on voimassa kahden vuoden ajan ostopäivästä. Tuotetta tulee käyttää tämän käyttöohjeen mukaisesti. Mitkä tahansa, näiden ohjeiden noudattamatta jättämisestä aiheutuvat vauriot mitätöivät takuun.
2. Säilytä ostodokumentti varmasti paikassa, mahdollisen takuuvaatimuksen varalta.
3. Älä koskaan anna kolmannen osapuolen suorittaa huolto-, korjaus-, tai muunnostöitä, koska se mitätöi takuun. Kysy aina neuvoa AVOVA vähittäiskauppiailtasi.

Jos sinulla olisi lisää kysymyksiä lastenistuimen käytöstä, ota meihin yhteyttä:  
AVOVA GmbH  
Blaubeurer Straße 71  
89077 Ulm  
Germany

Puh:+49 731 379941-0  
info@avova-childcare.com  
www.avova-childcare.com

## 11 HÄVITTÄMINEN

Hävittäessäsi lastenistuimen, huomioi paikallisia jätehuoltomääräyksiä. Jos sinulla on lisäkysymyksiä, ota yhteyttä paikalliseen jätehuoltoon tai kaupungin hallintoon.