

# AVOVA

## Sperber-Fix 61 KÄYTTÖOPAS

- 61cm-105cm
  - 3 kuukautta – 4 vuotta
  - ≤20 kg
- UNECE säätelyn nro. R129

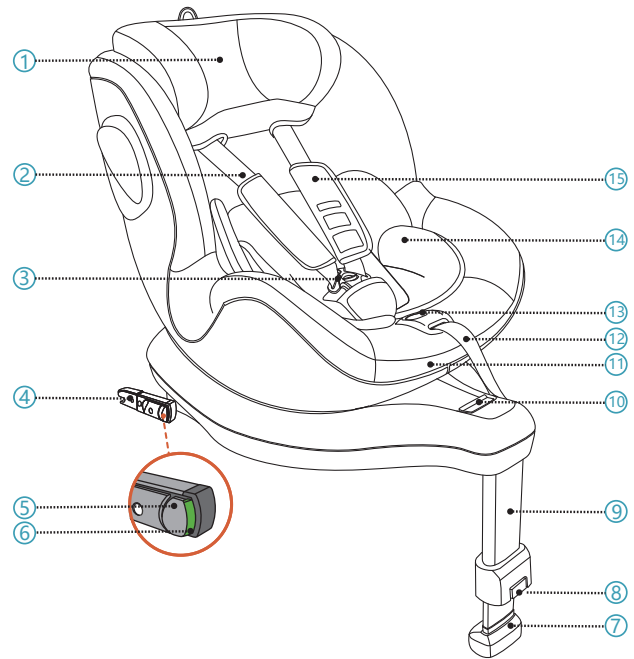


FI

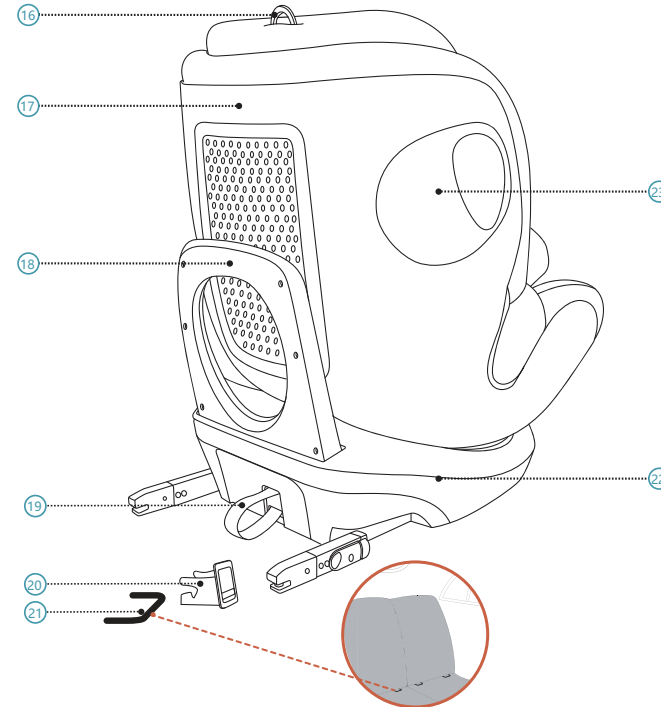
Valmistettu Saksassa

5110001 22/02

## 1 TUOTTEEN YLEISKATSAUS



- |                            |                                |
|----------------------------|--------------------------------|
| 1. Päätuki                 | 7. Tukijalan ilmaisin          |
| 2. 5-pisteen olkatuki      | 8. Tukijalusta vapautuspainike |
| 3. 5-pisteen olkatukisolki | 9. Tukijalusta                 |
| 4. ISOFIX -liitin          | 10. Pyörytyksen vapautuskahva  |
| 5. ISOFIX -lukituspainike  | 11. Istuimen säätökahva        |
| 6. ISOFIX -ilmaisinpaiike  | 12. 5-pisteen olketuen säädin  |



- |                           |                                     |
|---------------------------|-------------------------------------|
| 13. Olkatuen säätöpainike | 19. ISOFIX Vapautussilmukka         |
| 14. Lapsen lisäosaa       | 20. ISOFIX Lisäysopas               |
| 15. Rintatyyny            | 21. ISOFIX Ankkurointipiste (Autot) |
| 16. Niskatuen säätörengas | 22. Istuimen pohja                  |
| 17. Istuinkuori           | 23. Integroitus sivutörmäyssuoja    |
| 18. Kimppoamistanko       |                                     |

## 2 OHJE

Kiitos, että valitsit AVOVA Sperber-Fix 61 lapsesi turvallisen matkustamisen takaamiseksi. Istuin on suunniteltu, testattu ja sertifioitu parannetun lasten turvajärjestelmän UNECE R129 mukaan.

Hyväksyntäsinetti E (ympyrä) ja hyväksyntänumero sijaitsevat oranssissa hyväksyntäetiketissä (tarra lastenistuimella). Lastenistuin on suunniteltu lapselle, jonka pituus on 61cm-105cm, suunnilleen 3 kuukautta – 4 vuotta. On tärkeää lukea tämä käyttöohje ENNEN lastenistuimen asentamista. Tämä käsikirja on säilytettävä päätuen suojan takana olevassa taskussa, jotta käyttäjä voi katsoa sitä koska tahansa.

**Seuraavia symboleja käytetään tässä käyttäjän oppaassa:**

**VAARA** VAARA viittaa vaaralliseen tilanteeseen, joka, jos ei vältetä, aiheuttaa kuoleman tai vaarallisen vamman.

**VAROITUS** VAROITUS viittaa vaaralliseen tilanteeseen, joka, jos ei vältetä, voi aiheuttaa vakavan vamman.

**HUOMIO** HUOMIO viittaa vaaralliseen tilanteeseen, joka, jos ei vältetä, voi aiheuttaa pienen tai keskikokoisen vamman.

## YLEISET TURVALLISUUSTIEDOT

**VAARA** AVOVA Sperber-Fix 61 on hyväksytty koolle 61cm–105cm, taaksepäinkatsovaan suuntaan, ja 76cm- 105cm, eteenpäin katsovaan suuntaan.

**VAARA** Käytetään ainoastaan taaksepäin katsovan suuntaiselle lastenistuimelle, joka on alle 76cm kooltaan. Kun kerran lapsesi saavuttaa 76cm:n, voit käyttää lapsenistuinta joko taaksepäin katsovaan suuntaan tai eteenpäin katsovaan suuntaan.

**VAARA** AVOVA Sperber-Fix 61 voidaan käyttää ainoastaan ajoneuvon istuimissa ISOFIX Ankkurointipisteissä <sup>21</sup>. Tarkasta Ajoneuvon sopiva luettelo tietojen saamiseksi.

**VAARA** Lastenistuinta ei saa käyttää taaksepäin katsovana ajoneuvon istuimessa, jossa on aktiivinen ilmatyyny. Aktiivinen ilmatyyny aiheuttaa vakavia vammoja taaksepäin suunnatussa lastenistuimessa olevalle lapselle. Lastenistuin on asennettava ajoneuvon istuimelle ilman aktiivista turvatyynyä tai ilman turvatyynyä.

**VAARA** Käytä aina 5-pistevaljaita <sup>2</sup> lapsesi kiinnittämiseen.

**VAARA** Kun lapsi on yli 105 cm pitkä tai lapsen hartiat ylittävät olkahihnavyön korkeimman aseman, lapsen on vaihdettava istuimelle, joka sopii pidemmille lapsille.

**VAARA** Käytä aina Lapsen lisäosaa <sup>14</sup> ennen kuin lapsesi on 87 cm vanha.

**VAARA** AVOVA Sperber-Fix 61 on hyväksytty paikoille, joiden koko on 61–105 cm, käyttämällä ajoneuvojen ISOFIX-liittimiä <sup>4</sup> ja tukijalkaa <sup>9</sup>.

**VAARA** Asenna lastenistuin aina ISOFIX-liittimien kanssa tukijalan avulla. Tukijalan on oltava kosketuksissa ajoneuvon lattian kanssa ilman tukijalan osoitinta <sup>7</sup> joka on punainen.

**VAARA** AVOVA Sperber-Fix 61 on yhteensopiva ajoneuvojen yleisten istuimien kanssa. Ole hyvä ja lue ajoneuvosi käsikirja sopivista asennoista ajoneuvossa.

**VAARA** Älä koskaan jätä lasta vartioimatta turvaistuimeen.

**VAROITUS** Lastenistuin on aina kiinnitettävä ajoneuvossa käyttämällä ISOFIX-kiinnityspisteitä <sup>21</sup>, vaikka mitään lasta ei kuljetettaisi.

**VAROITUS** Lastenistuin on tarkistettava säännöllisesti sen varmistamiseksi, että kaikki osat toimivat oikein ja että niissä ei ole vaurioita.

**VAARA** Hävitä istuimesi ajoneuvon ja / tai voimakkaan törmäyksen yhteydessä, koska lastenistuin voi vaurioitua, mutta vaurio ei välttämättä ole heti näkyvissä.

**VAARA** Älä käytä voiteluaineita tai muuta Sperber-Fix 61 millään tavalla, koska se voi vaikuttaa vakavasti sen kykyyn suojella lasta.

**VAROITUS** Älä altista lastenistuinta voimakkaan suoran auringonvalon alla. Intensiivisen suoran auringonvalon alla lastenistuin tai jotkin sen turvaistuimen osat voivat kuumentua hyvin, mikä voi vahingoittaa lasta.

**VAARA** Käytä takaistuimella: Siirrä etuistuin riittävän pitkälle eteenpäin, jotta lapsen jalat eivät pääse etuistuimen selkänojaan, koska se on turvallisempaa.

**VAROITUS** Sperber-Fix 61 jäykät esineet ja muoviosat on sijoitettava ja asennettava siten, etteivät ne ajoneuvon päivittäisen käytön aikana tartu liikkuvan istuimen tai ajoneuvon oven sisään.

**HUOMIO** Ajoneuvon istuimissa voi olla kulumismerkkejä lastenistuinta käytettäessä. Tämän välttämiseksi voidaan käyttää turvaistuinten suojaimeja.

**VAARA** Varmista, että kaikille matkustajille on ilmoitettu siitä, kuinka vapauttaa lapsesi hätätilanteessa.

**VAARA** Varmista, että matkalaukku tai muut esineet on kiinnitetty oikein. Turvaamaton matkalaukku voi aiheuttaa onnettomuuksissa vakavia vammoja lapsille ja aikuisille.

**HUOMIO** Älä käytä aggressiivisia puhdistusaineita, jotka voivat vahingoittaa lastenistuimen rakennusmateriaalia.

**VAARA** AVOVA suosittelee, että lastenistuimia ei pidä ostaa tai myydä käytettyinä.

**VAROITUS** ÄLÄ käytä kotona. Sitä ei ole suunniteltu kotikäyttöön, ja sitä voidaan käyttää vain ajoneuvossa.

**VAARA** Jos olet epävarma, ota yhteyttä joko turvaistuimen valmistajaan tai jälleenmyyjään.

## 3 ASENNUS ESIVALMISTUMINEN

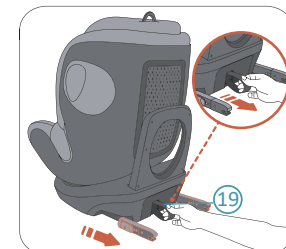
**VAARA** Varmista, että ajoneuvon istuin, johon on asennettu lastenistuin, on pystyasennossa, jos ajoneuvon istuin on kallistettava.

AVOVA Sperber-Fix 61 voidaan asentaa taaksepäin tai eteenpäin lukitsemalla ISOFIX-liittimet <sup>4</sup> ISOFIX-kiinnityspisteisiin <sup>21</sup> ja kiinnittämällä tukijalka <sup>9</sup> ajoneuvon lattiaan. Se on yhteensopiva ajoneuvojen yleisten istuimien kanssa. Ole hyvä ja lue ajoneuvosi käsikirja.

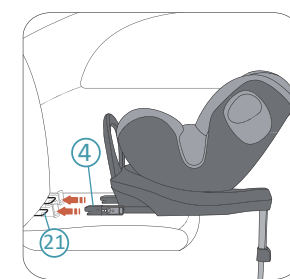


**1.** Asenna ISOFIX-lisäysohjeet <sup>20</sup> ajoneuvon ISOFIX-kiinnityspisteisiin <sup>21</sup>, jotka sijaitsevat ajoneuvon istuimen pinnan ja selkänojan välillä.

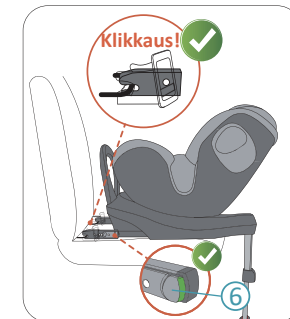
**HUOMIO** Asennuksessa on suositeltavaa käyttää ISOFIX-lisäysohjeita. Ne auttavat estämään ajoneuvon istuimen vaurioita. Jos ajoneuvon istuin voidaan taittaa, poista ISOFIX-lisäysohjeet ennen kuin teet sen.



**2.** Vedä ISOFIX-vapautussilmukan alaosaa <sup>19</sup> vetääksesi ISOFIX-liittimet <sup>4</sup> lastenistuimen alustasta <sup>22</sup>, kunnes ISOFIX-liittimet ovat uloimmissa asennoissa.



**3.** Aseta lastenistuin ajoneuvon istuimelle ja kohdista molemmat ISOFIX-liittimet <sup>4</sup> ajoneuvon istuimen ISOFIX-kiinnityspisteisiin <sup>21</sup>.



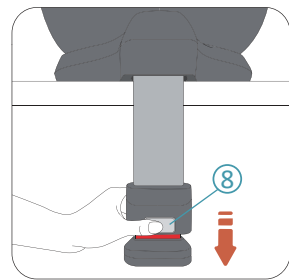
**4.** Työnnä yhtä ISOFIX-liittintä kiinnittääksesi sen ISOFIX-kiinnityspisteeseen napsautusäänellä. Toista toisella puolella oleva toiminta kytkeäksesi molemmat ISOFIX-liittimet.

**VAARA** Tarkista molemmat ISOFIX-merkivalonappaimet <sup>6</sup>, ja jos ne molemmat osoittavat vihreää, ISOFIX-liittimet lukitaan onnistuneesti.



**5.** Työnnä lastenistuinta tiukasti kohti ajoneuvon istuimen selkänojaa niin pitkälle kuin mahdollista, kunnes se lepää ajoneuvon istuimen selkänojaa vasten.

**VAARA** Tarkista, että lastenistuin on kiinnitetty kunnolla yrittämällä vetää se ulos molemmilta puolilta.



**6.** Paina tukijalan vapautuspainiketta (8) vapauttaaksesi tukijalan (9), kunnes se koskettaa ajoneuvon lattiaa.

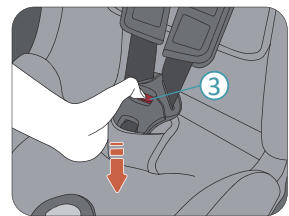
**VAARA** Tukijalka on kiinnitettävä tiukasti ajoneuvon lattiaan, kunnes tukijalan osoitin (7) not ei ole punainen.

**VAARA** Tukijalka on kiinnitettävä tiukasti ajoneuvon lattiasta tai koskematta muihin esineisiin. Tukijalan pituus ei saa nostaa lastenistuinta ylöspäin koskettamasta ajoneuvon istuinta.

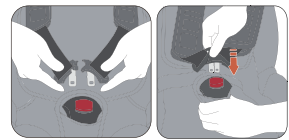
## 4 LASTENISTUIMEN KÄÄNTÄMINEN

AVOVA Sperber-Fix 61 onpanossa on istuinkuori (17), jo atvoidaan kääntää 360 astetta lastenistuimen jalustalla (22). Kun lapsesi on alle 76 cm pitkä, kiinnitä lapsi aina taaksepäin. Kun lapsesi on välillä 76–105 cm, kiinnitä lapsi joko taaksepäin tai eteenpäin.

**VAARA** Lastenistuinta voidaan kääntää sivuja kohti (kuten ajoneuvon ovea kohti) vain helpon pääsyn vuoksi, mutta älä koskaan kuljeta lastasi tällä tavalla.



**2.** Irrota lukitus painamalla 5-pisteisen valjaiden soljen the punaista painiketta (3) sen avaamiseksi.



**3.** Istu lapsesi Sperber-Fix 61. Vedä olkavaljaat lapsesi harteiden yli ja kiinnitä soljen kielet yhteen. Napsauta kiinni olevat kielet soljen runkoon.



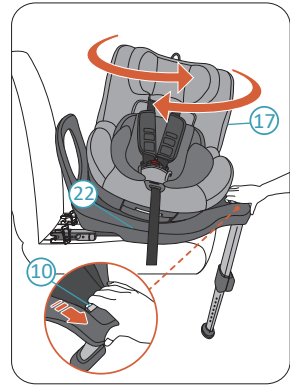
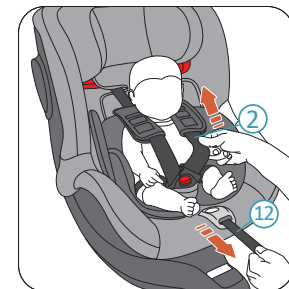
**4.** Vedä molemmat olkapää valjaat (24) kiristääksesi lantion valjasta (25).

**VAARA** Tarkista, että lantiovaljaat ovat kuluneet alhaalla, jotta lapsen lantio kiinnittyy tiukasti.

**5.** Vedä 5 pisteen valjaiden säädintä (12), kunnes valjaat (2) kiinnittävät lapsesi tukevasti.

**VAARA** Tarkista kiristämisen jälkeen, etteivätkö valjaiden hihnat ole kiertyneet.

**6.** Vedä lopuksi molemmat rintatynnyt (15) kokonaan alas.

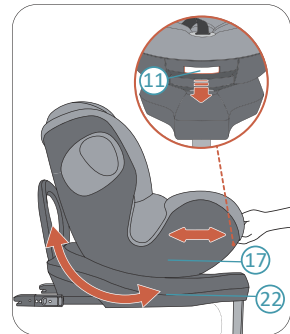


Purista kiertovapautuskahvaa (10) vapauttaaksesi lastenistuimen kuoren lukitussa asennossa. Nyt voit kiertää lastenistuinta Shell. Lastenistuimen Shellissä on 2 lukittua asentoa eteen- ja taaksepäin. Kun lastenistuimen Shell siirretään lukittuun asentoon, se lukittuu automaattisesti automaattisella napsautuksella. Lastenistuimen Shellissä on myös kaksi sivupysähdysasentoa (lukitsematon), jotta lapsi voidaan helposti laittaa sisään tai nousta istuimelta.

**VAARA** Yritä kääntää lastenistuimen kuorta vapauttamatta sitä ennen jokaista matkaa varmistaaksesi, että se lukittuu.

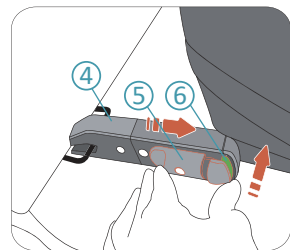
**VAARA** Älä aja, kun lastenistuinta ei ole lukittu eteen- tai taaksepäin. Sivusuunta ei ole sallittu ajoon.

## 5 KALLISTUKSEN SÄÄTÄMINEN



AVOVA Sperber-Fix 61 lla on 3 laskuasentoa eteenpäin suuntautuvassa suunnassa ja 3 laskuasentoa taaksepäin osoittavassa suunnassa. Säädä nojatuolin sijainti purista istuimen säätökahvaa (11) ja liu'uta lastenistuimen kuori (17) työntämällä ja vetämällä sitä edestakaisin lastenistuimen (22) jalustaa vasten.

## 8 POISTAMINEN



**1.** Paina ISOFIX-merkkivalopainiketta (6) ja purista ISOFIX-lukituspainiketta (5) vapauttaaksesi ISOFIX-liittimen (4). Tämä toimenpide on tehtävä molempien ISOFIX-liittimien vapauttamiseksi. Now you can remove the child seat from your vehicle seat.

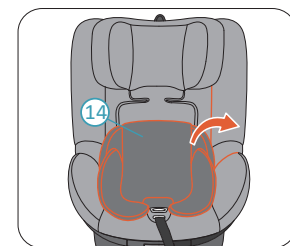
**2.** Store the ISOFIX Connectors by pushing them back into the child seat Base (22).

## 9 HUOLTO JA KUNNOSSAPITO

Voit poistaa kannen ja pestä ajoittain. Ole hyvä ja tee se miedolla pesuaineella pesukoneen herkustusohjelmassa (30 ° C). Katso kannen pesutarra. Muoviosat voidaan puhdistaa miedolla saippualla ja vedellä.

**VAARA** Lastenistuinta ei saa käyttää ilman AVOVA-turvaistuinta. Kotelo on turvaominaisuus, ja se voidaan korvata vain alkuperäisellä AVOVA-kotelolla.

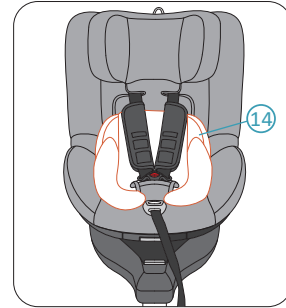
### ISTUIMEN KANNAN POISTAMINEN JA KIINNITYS



**1.** Säädä lastenistuin eteenpäin, lastenistuin Shell (17) pystyssä ja niskatuki (1) korkeimmassa asennossa.

**2.** Poista Lapsen lisäosaa (14).

## 6 LAPSEN LISÄOSAA KÄYTTÖ

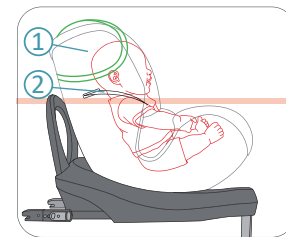


Käytä aina vastasyntyneen vahviketta Insert (14), kun lapsi on alle 87 cm.

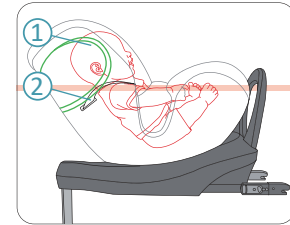
## 7 LAPSEN SIOJITTAMINEN

SÄÄDÄ PÄÄTUKI ENNEN LAPSESI TURVAAMISTA.

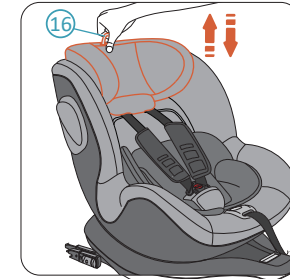
**HUOMIO** Löysää 5-pisteisen valjaat (2) ennen päätuen säätämistä (1).



**VAARA** Kun lastenistuinta käytetään eteenpäin, niskatuki on säädettävä tasolle, että 5-pisteisen valjaiden olkahihnat ovat samalla korkeudella tai juuri lapsen harteiden yläpuolella.

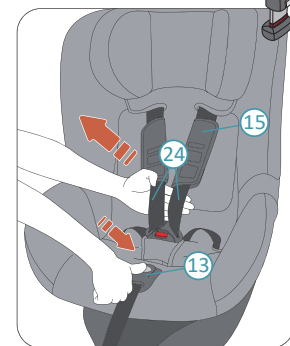


**VAARA** Kun lastenistuinta käytetään taaksepäin, niskatuki on säädettävä tasolle, että 5-pistevaljaiden olkahihnat ovat samalla korkeudella tai juuri lapsen harteiden alapuolella.

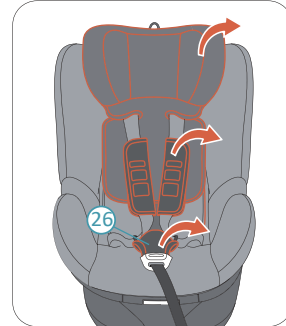


Vedä ja pidä niskatuen vapautusringasta (16) vapauttaaksesi niskatuen (1). Vedä rengasta ylöspäin siirtääksesi niskatukea korkeampiin asentoihin. Pidä rengasta ja paina niskatukea alaspäin siirtääksesi niskatukea korkeampiin asentoihin. Pidä rengasta ja paina niskatukea alaspäin siirtääksesi niskatukea ala-asentoon.

### LAPSESI TURVAAMINEN

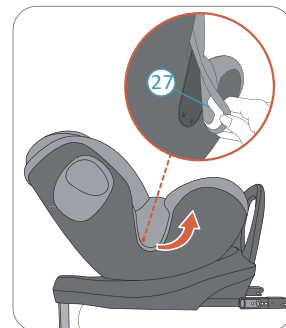


**1.** Pidä valjaiden säätöpainiketta (13) painettuna ja vedä (24) olkahihnaa itseäsi kohti niin paljon kuin mahdollista. Varmista, että vedät olkavaljaat rintatynnyjen alapuolelta (15) kuvan osoittamalla tavalla.



**3.** Poista päätuen kansi.

**4.** Irrota 5-pistevaljaat (2) Poista rintapehmusteet (15) ja haarapehmusteet (26).



**5.** Vapauta kannen koukut molemmilta puolilta. Poista sitten lastenistuimen kuoren suojus (27).

Asenna kansi päinvastaisessa järjestyksessä.

## 10 TAKUU

**1.** AVOVA Sperber-Fix 61 jentakuu kestää 2 vuotta alkuperäisestä uudesta ostopäivästä. Tuotteen käytön tulee olla tämän käyttöohjeen mukaista. Tämän käyttöoppaan ohjeiden vastaisten toimien aiheuttamat vauriot mitätöivät takuun.

**2.** Pidä ostokuitisi oikein, jos takuuvaatimus ilmenee.

**3.** Älä koskaan käytä kolmansia osapuolia ylläpitoon, korjaukseen tai muutoksiin. Muuten takuu mitätöityy. Kysy aina neuvoa AVOVA-jälleenmyyjiltä.

Jos sinulla on lisäkysymyksiä turvaistuimen käytöstä, ota rohkeasti yhteyttä:  
AVOVA GmbH  
Blaubeurer Straße 71  
89077 Ulm  
Saksa

T:+49 731 379941-0  
info@avova-childcare.com  
www.avova-childcare.com

## 11 HÄVITYS

Kun joudut hävittämään lastenistuimen, tutustu paikallisiin jätteiden hävittämistä koskeviin määräyksiin. Jos sinulla on lisäkysymyksiä, ota yhteyttä kaupungin yhdyskuntajätehuoltoon tai hallintoon.