

AVOVA

Sperber-Fix 61 KORISNIČKI PRIRUČNIK

- 61cm – 105cm
- 3 mjeseci – 4 godina
- ≤20 kg
- UNECE uredba br. R129

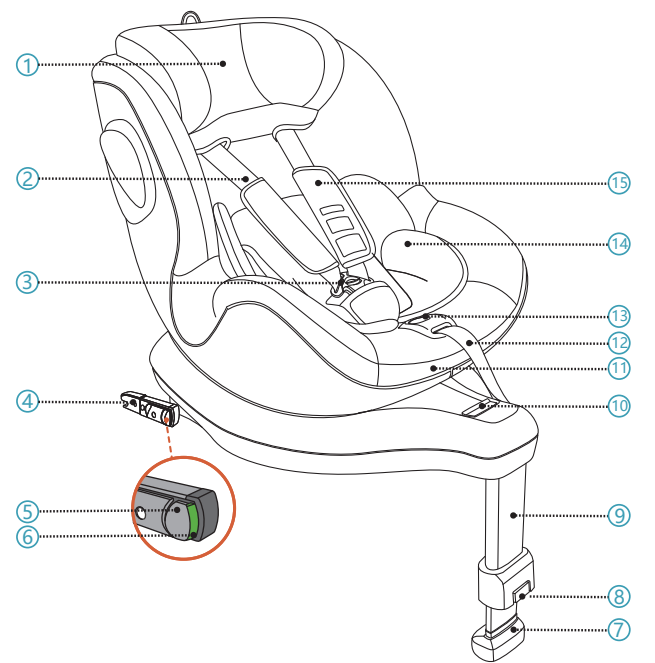


HR

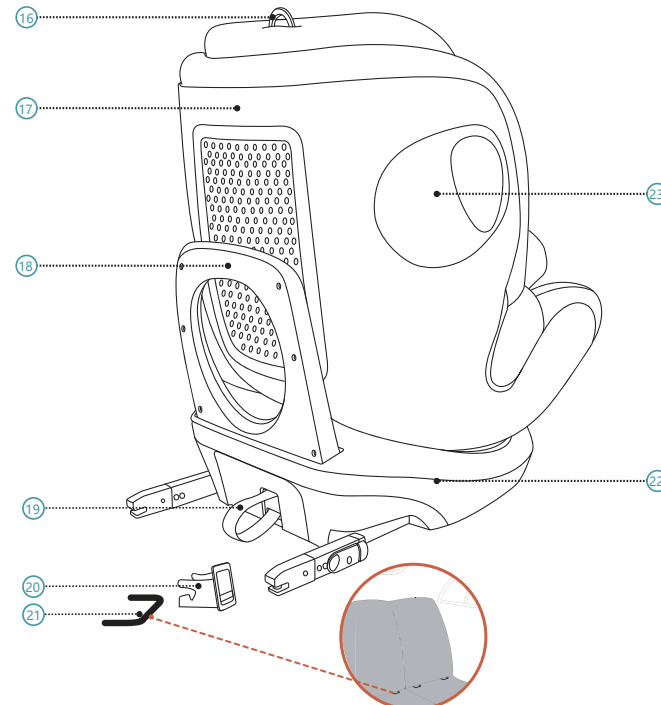
Proizvedeno u Njemačkoj

5110001 22/02

1 PREGLED PROIZVODA



- | | |
|---------------------------------|--------------------------------------|
| 1. Naslon za glavu | 7. Indikator za potporna nogu |
| 2. Pojas s 5-točaka | 8. Gumb za otpuštanje potporne noge |
| 3. Kopča pojasa s 5-točaka | 9. Potporna noga |
| 4. ISOFIX priključak | 10. Ručica za otpuštanje rotacije |
| 5. ISOFIX gumb za zaključavanje | 11. Ručica za prilagođavanje naslona |
| 6. Gumb za ISOFIX indikator | 12. Prilagođavanje pojasa s 5-točaka |



- | | |
|---|--|
| 13. Gumb za prilagođavanje pojasa | 19. ISOFIX otpuštajuća omča |
| 14. Umetak za Malu Djecu | 20. ISOFIX vodič za umetak |
| 15. Jastučić za prsa | 21. ISOFIX točke za pričvršćivanje (automobil) |
| 16. Prsten za prilagođavanje naslona za glavu | 22. Baza sjedala |
| 17. Školjka sjedala | 23. Integrirana zaštita od bočnih udara |
| 18. Prepreka za odskočni udar | |

2 UPUTA

Hvala što ste odabrali AVOVA Sperber-Fix 61 kako biste osigurali siguran boravak djeteta. Sjedalica je dizajnirana, testirana i certificirana sukladno zahtjevima Unaprjeđenih sustava za držanje djece (ECE R129)

Pečat odobrenja E (u krugu) i broj odobrenja nalaze se na narančastoj oznaci odobrenja (naljepnica na dječjem sjedištu). Sjedište je dizajnirano za dijete visine 61-105cm, približno 3 mjeseci–4 godina. Važno je da pročitate korisnički priručnik PRIJE postavljanja sjedišta. Ovaj se korisnički priručnik treba držati u džepu u zadnjem dijelu navlake naslona za glavu, kako bi ga korisnici u svakom trenutku mogli pregledati.

U ovom priručniku se koriste sljedeći simboli:

▲ OPASNOST Označava opasnu situaciju koja će, ako ju ne izbjegnute, izazvati opasne ozljede ili smrt.

▲ UPOZORENJE Označava opasnu situaciju koja bi, u slučaju da ju ne izbjegnute, mogla izazvati opasne ozljede ili smrt.

▲ OPREZ Označava opasnu situaciju koja bi, u slučaju da ju ne izbjegnute, mogla izazvati manju ili srednje tešku ozljedu.

OPĆE SIGURNOSNE INFORMACIJE

▲ OPASNOST AVOVA Sperber-Fix 61 odobeno je za visinu stasa djeteta od 61cm–105cm, u smjeru okrenutom prema nazad i za 76cm- 105cm, u smjeru okrenutog prema naprijed.

▲ OPASNOST Dječje sjedalo koristite samo u smjeru okrenutom prema nazad, kada je vaše dijete manje visine stasa od 76cm. Nakon što vaše dijete dostigne visinu od 76cm, možete koristiti dječje sjedalo bilo u smjeru okrenutom prema nazad, ili u smjeru okrenutom prema naprijed.

▲ OPASNOST AVOVA Sperber-Fix 61 se može koristiti samo na sjedala u vozilima s ISOFIX točkama za pričvršćivanje (21). Molimo vas provjerite listu vozila o ugradnji, za više informacija.

▲ OPASNOST Dječje sjedalo se ne smije koristiti s licem prema nazad, na sjedištu vozila s aktivnim zračnim jastukom. Aktivni zračni jastuk nanijet će ozbiljne ozjede djetetu na dječjem sjedalu okrenutom prema nazad. Dječje sjedalo mora biti postavljeno na sjedištu vozila bez aktivnog zračnog jastuka, ili s isključenim zračnim jastukom.

▲ OPASNOST Uvijek upotrebite pojas s 5-točaka (2) da bi osigurali svoje dijete.

▲ OPASNOST Kada je dijete više od 105cm ili kada dječja ramena prelaze najviši položaj pojasa za ramena, dijete se mora prebaciti na sjedalo koje je prikladno za višu djecu.

▲ OPASNOST Uvijek koristite Umetak za Malu Djecu (14) prije nego što vaše dijete dostigne visinu stasa od 87cm.

▲ OPASNOST AVOVA Sperber-Fix 61 je odobreno za visinu stasa između 61cm i 105cm, korišćenjem ISOFIX priključaka (4) i potporne noge (9) u vozilima.

▲ OPASNOST Za postavljanje dječjeg sjedala zajedno sa ISOFIX priključcima, uvijek koristite potporna nogu. Potporna noga mora biti u kontaktu s podom vozila, a indikator potporne noge ne smije (7) pokazivati crveno.

▲ OPASNOST Kompatibilan je s univerzalnim položajima za sjedenje u vozilima, molimo pročitate priručnik za vaše vozilo.

▲ OPASNOST Nikada dijete ne ostavljajte bez nadzora u sjedalici.

▲ UPOZORENJE Dječje sjedalo mora uvijek biti osigurano kada se nalazi u vozilu, pomoću ISOFIX točaka za pričvršćivanje (21), čak i ako se ne prevozi neko dijete.

▲ UPOZORENJE Dječja sjedalica se treba redovito provjeravati kako bi se osiguralo da svi dijelovi rade i da nisu oštećeni.

▲ OPASNOST Molimo da dječju sjedalicu bacite u slučaju bilo kakve nesreće jer sjedalica može biti oštećena čak i ako oštećenje nije odmah vidljivo.

▲ OPASNOST Ne koristite maziva, niti na bilo koji način modificirajte svoje Sperber-Fix 61, jer to može ozbiljno utjecati na njegovu sposobnost za zaštitu vašeg djeteta.

▲ UPOZORENJE Molimo da dječju sjedalicu ne stavljate na izravno sunčevo svjetlo. Pod intenzivnim izravnim sunčevim svjetlom, dječja sjedalica ili neki njeni dijelovi mogu se pregrijati što može povrijediti dijete.

▲ OPASNOST Koristite na stražnjem sjedištu: Pomaknite prednje sjedište dovoljno daleko da dječja stopala ne mogu dosegnuti naslon prednjeg sjedišta jer je tako sigurnije.

▲ UPOZORENJE Kruti predmeti i plastični dijelovi Sperber-Fix 61 moraju biti tako postavljeni i montirani da se tijekom svakodnevnog uporabe vozila ne mogu zakačiti za pomično sjedište ili vrata vozila.

▲ OPREZ Sjedišta za koja pričvršćavate sjedalicu mogu biti istrošena i pocijepana. Da bi se to izbjeglo, mogu se koristiti štitnici sjedišta vozila.

▲ OPASNOST Neka svi putnici budu informirani o tome kako osloboditi dijete za slučaj nesreće.

▲ OPASNOST Uvjerite se da su prtljaga ili drugi predmeti ispravno osigurani. Neosigurana prtljaga može teško ozlijediti dijete kao i odrasle osobe u slučaju nesreće.

▲ OPREZ Nemojte koristiti bilo kakve agresivno proizvode za čišćenje koji mogu oštetiti građevinski materijal sjedalice za dijete.

▲ OPASNOST AVOVA savjetuje da dječja sjedišta ne treba kupovati ili prodavati kao polovna.

▲ UPOZORENJE NEMOJTE koristiti doma. Nije dizajnirano za uporabu doma i smije se koristiti samo u vozilu.

▲ OPASNOST Ako niste sigurni što da radite, pitajte proizvođača ili prodavatelja sjedalice.

3 MONTAŽA PRIPREMA

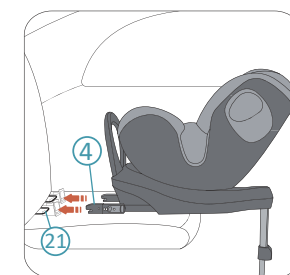
▲ OPASNOST Osigurajte se da je sjedište vozila na kojem je postavljeno dječje sjedalo u uspravnom položaju, ako se sjedište vozila može zavaliti unazad.

AVOVA Sperber-Fix 61 se može montirati s licem prema nazad ili prema naprijed, zakačivanjem pomoću ISOFIX priključaka (4) na ISOFIX točke za pričvršćivanje (21) i prikačivanjem potporne noge (9) na pod vozila. Kompatibilno je sa univerzalnim položajima za sjedenje u vozilima. Molimo vas pročitate priručnik vašeg vozila.

1. Namjestite ISOFIX vodilice za umetanje (20) na ISOFIX točke za pričvršćivanje u vozilu (21) koje se nalaze između površine i naslona za leđa sjedišta vozila.

▲ OPREZ Savetuje se korišćenje ISOFIX vodilica za umetanje, kako bi se pomoglo u montiranju. Oni pomažu u sprečavanju oštećenja sjedišta vozila. Ako se sjedište vozila može preklopiti, uklonite prije toga ISOFIX vodilice za umetanje.

2. Povucite donji dio ISOFIX otpuštajuće omče (19) da izvučete ISOFIX priključke (4) iz baze dječjeg sjedala (22), sve dok se ISOFIX priključci ne nalaze na krajnje vanjskim položajima.



3. Postavite dječje sjedalo na sjedište vozila i usmjerite oba ISOFIX priključka (4) na ISOFIX točke pričvršćivanja (21) na sjedištu vozila.



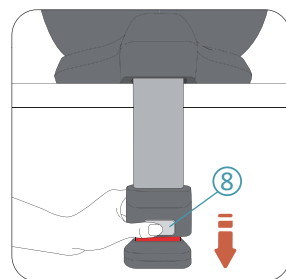
4. Gurnite jedan ISOFIX priključak kako biste ga spojili sa ISOFIX točkom za pričvršćivanje uz zvuk klika. Ponovite aktivnost i sa druge strane, kako biste spojili oba ISOFIX priključka.

▲ OPASNOST Provjerite oba ISOFIX indikatorska gumba (6), pa ako oba pokažu zelenu boju, onda su ISOFIX priključci uspješno zaključani.



5. Čvrsto gurnite dječje sjedalo prema naslonu za leđa sjedišta vozila što je više moguće unazad, sve dok se ne nasloni na naslon za leđa sjedišta vozila.

▲ OPASNOST Molimo vas provjerite da li je dječje sjedalo čvrsto spojeno, tako što ćete pokušati da ga izvučete s obe strane.



6. Pritisnite gumb za otpuštanje potporne noge (8) za oslobađanje potporne noge (9) sve dok ona ne dotakne pod vozila.

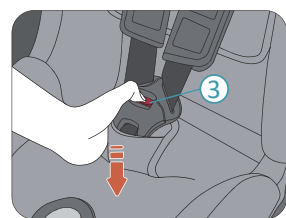
▲ OPASNOST Potporna noga mora biti čvrsto postavljena na pod vozila, sve dok indikator potporne noge (7) ne prestane da pokazuje crvenu boju.

▲ OPASNOST Potporna noga mora biti čvrsto pričvršćena na pod vozila, ne smije biti slobodna od poda vozila, niti dodirivati druge predmete. Duljina potporne noge ne smije podizati dječje sjedalo prema gore, od točke dodirivanja sjedišta vozila.

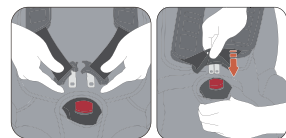
4 ROTACIJA DJEČJEG SJEDALA

AVOVA Sperber-Fix 61 ima školjku sjedala (17) koja se može rotirati za 360 stepeni u bazi dječjeg sjedala (22). Kada je vaše dijete manjeg rasta od 76cm, uvijek osigurajte vaše dijete u smjeru okrenutom prema nazad. Kada je dijete stasom između 76cm i 105cm, osigurajte ga u smjeru okrenutog prema nazad ili u smjeru okrenutom prema naprijed.

▲ OPASNOST Dječje sjedalo se može rotirati prema stranama (recimo prema vrata vozila) zbog lakšeg pristupa, ali nikada nemojte prevoziti vaše dijete na ovaj način.



2. Pritisnite crveni gumb na kopči pojasa s 5-točke (3) da biste ga otkopčali.



3. Sjednite svoje dijete u Sperber-Fix 61. Postavite pojas za ramena preko ramena vašeg djeteta i spojite jezičke kopče. Kliknite jezičke u tijelo kopče.



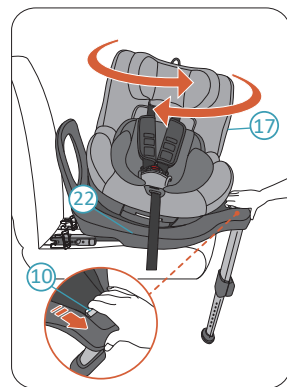
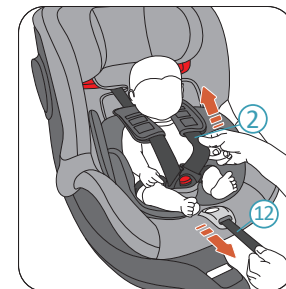
4. Povucite oba pojasa za ramena (24) da biste zategnuli krilni pojas (25).

▲ OPASNOST Provjerite da li je krilni pojas spušten nisko, tako da je karlica vašeg djeteta čvrsto osigurana.

5. Povucite regulator pojasa s 5-točke (12) sve dok pojas (2) čvrsto ne osigura vaše dijete.

▲ OPASNOST Molimo vas da nakon zatezanja provjerite da li je neka traka pojasa uvijena.

6. Na kraju povucite oba jastučića za prsa (15) dole u potpunosti.

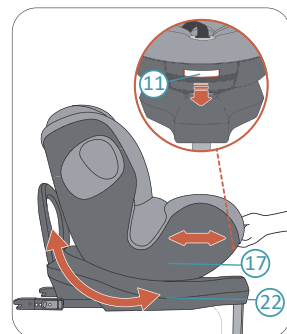


Stisnite ručicu za otpuštanje rotacije (10) da biste otpustili školjku dječjeg sjedala iz svog zaključanog položaja. Sada možete rotirati školjku dječjeg sjedala. Školjka dječjeg sjedala ima 2 zaključana položaja, okrenuta prema naprijed ili prema nazad. Kada se školjka za dječje sjedalo premjesti u zaključani položaj, automatski će se zaključati sa zvukom klika. Školjka dječjeg sjedala takođe ima dva bočna srednja položaja zaustavljanja (otključana), tako da se dijete može lako staviti ili izvaditi iz sjedala.

▲ OPASNOST Pokušajte rotirati školjku dječjeg sjedala bez otpuštanja, prije svakog putovanja kako biste bili sigurni da je zaključana.

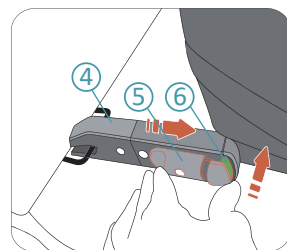
▲ OPASNOST Nemojte putovati ako dječje sjedalo nije zaključano, bilo u smjeru prema naprijed ili prema nazad. Okrenutost prema boku nije dozvoljena u toku putovanja.

5 PRILAGOĐAVANJE NASLONA



AVOVA Sperber-Fix 61 ima 3 položaja naslona u smjeru okrenutom prema naprijed i 3 položaja naslona u smjeru okrenutom prema nazad. Da biste podesili položaj naslona, stisnite ručicu za prilagođavanje naslona (11) i skliznite školjku dječjeg sjedala (17) gurajući i povlačeći je naprijed-nazad prema bazi dječjeg sjedala (22).

8 UKLANJANJE



1. Indikator (6) i stisnite ISOFIX gumb za zaključavanje (5) kako biste oslobodili ISOFIX priključak (4). Ova aktivnost treba biti učinjena da bise oslobodila oba ISOFIX priključka. Sada možete ukloniti dječje sjedalo s vašeg sjedišta u vozilu.

2. Spremite ISOFIX priključke gurajući ih nazad u bazu dječjeg sjedala (22).

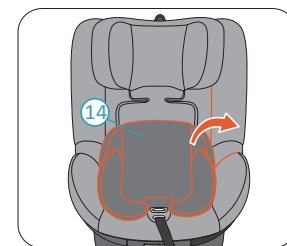
9 NJEGA I ODRŽAVANJE

NJEGA I ODRŽAVANJE

Možda ćete poželeti da uklonite i operete navlaku s vremena na vrijeme. Učinite to s blagim deterdžentom, u programu perilice rublja za osjetljivu odjeću (30°C). Pogledajte naljepnicu s informacija za pranje, koja se nalazi na navlaci. Plastične dijelove možete očistiti blagim sapunom i vodom.

▲ OPASNOST Dječje sjedalo se ne smije koristiti bez AVOVA navlake za sjedalo. Navlaka je sigurnosna značajka proizvoda i može se zamijeniti samo originalnom AVOVA navlakom.

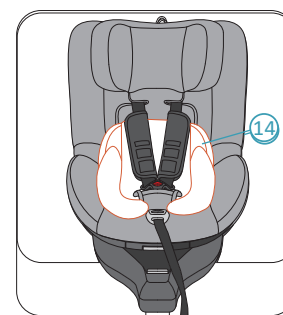
UKLANJANJE I PONOVO STAVLJANJE NAVLAKE SJEDALA



1. Podesite dječje sjedalo tako da bude okrenuto prema naprijed, školjka dječjeg sjedala (17) da bude u svom uspravnom položaju, a naslon za glavu (1) da bude u svom najvišem položaju.

2. Uklonite Umetak za Malu Djecu (14).

6 UPORABA UMETAK ZA MALU DJECU

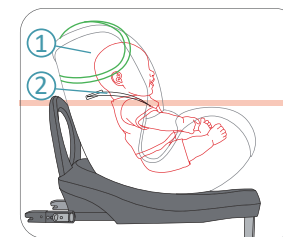


Uvijek koristite Umetak za Malu Djecu (14) kada je visina stasa djeteta ispod 87cm.

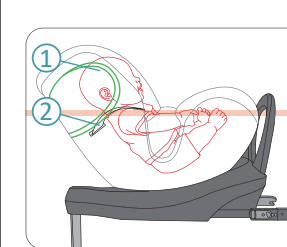
7 POZICIONIRANJE DJETETA

PODESITE NASLON ZA GLAVU PRIJE OSIGURAVANJA SVOG DJETETA.

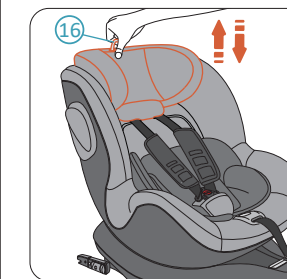
▲ OPREZ Olabavite pojas s 5-točke (2) prije podešavanja naslona za glavu (1).



▲ OPASNOST Kada se dječje sjedalo koristi okrenuto prema naprijed, naslon za glavu se treba prilagoditi razini, tako što će trake za ramena s pojasa s 5-točke biti na istoj visini, ili malo iznad ramena djeteta.

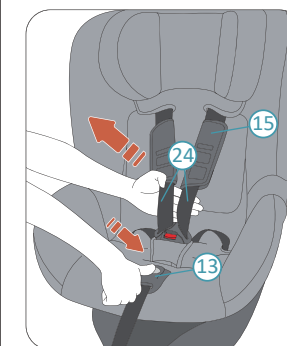


▲ OPASNOST Kada se dječje sjedalo koristi okrenuto prema naprijed, naslon za glavu se mora postaviti na razini, tako što će trake za ramena s pojasa s 5-točke biti na istoj visini, ili malo ispod ramena djeteta.

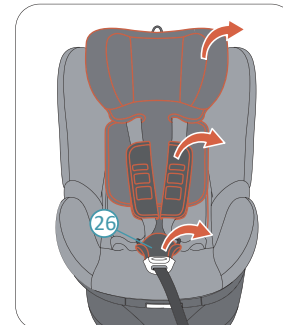


Povucite i držite prsten za otpuštanje naslona za glavu (16) kako biste oslobodili naslon za glavu (1). Povucite prsten prema gore, kako biste naslon za glavu premjestili na više položaje. Držite prsten i gurnite naslon za glavu prema dole, da biste premjestili naslon za glavu na niže položaje. Kada je naslon za glavu u željenom položaju, otpustite prsten da biste zaključali naslon za glavu.

OSIGURIVANJE VAŠEG DJETETA

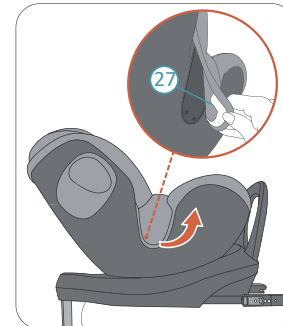


1. Držite gumb za prilagođavanje pojasa (13) i povucite pojas za ramena (24) prema sebi, što je više moguće. Osigurajte se da ste izvukli pojas za ramena ispod jastučića za prsa (15) kao što je prikazano na slici.



3. Uklonite navlaku s naslona za glavu.

4. Otkopčajte pojas s 5-točke (2). Uklonite jastučića za prsa (15) i jastučić za prepone (26).



5. Otpustite kuke za navlaku s obje strane. Zatim uklonite navlaku za školjku dječjeg sjedala (27).

Ponovo vratite navlaku obrnutim redoslijedom.

10 JAMSTVO

1. Jamstvo na AVOVA Sperber-Fix 61 traje dvije godine nakon kupnje. Proizvod bi se trebao koristiti sukladno s ovim priručnikom. Bilo kakvo oštećenje nastalo radnjama suprotnim od onih prikazanih u ovom priručniku poništava jamstvo.

2. Molimo sačuvajte dokaz o kupnji u slučaju potražnje za jamstvom.

3. Nikada sjedalicu nemojte davati neovlaštenom servisu u svrhu održavanja, popravki ili izmjena jer će jamstvo biti poništeno. Savjet uvijek tražite od ovlaštenih AVOVA trgovaca.

Ako imate bilo kakvih pitanja vezanih uz sjedalice za djecu, molimo kontaktirajte nas:
AVOVA GmbH
Blaubeurer Straße 71
89077 Ulm

T:+49 731 379941-0
info@avova-childcare.com
www.avova-childcare.com

11 ODLAGANJE

Kada trebate baciti sjedalicu za djecu, molimo pogledajte lokalna pravila za bacanje otpada. Ako imate nekih pitanja, molimo kontaktirajte upravu za komunalni otpad ili gradsku upravu.