

# AVOVA

## Sperber-Fix 61 MANUALE UTENTE

- 61cm – 105cm
  - 3 mesi – 4 anni
  - ≤20 kg
- Regolamento n. R129 della UNECE

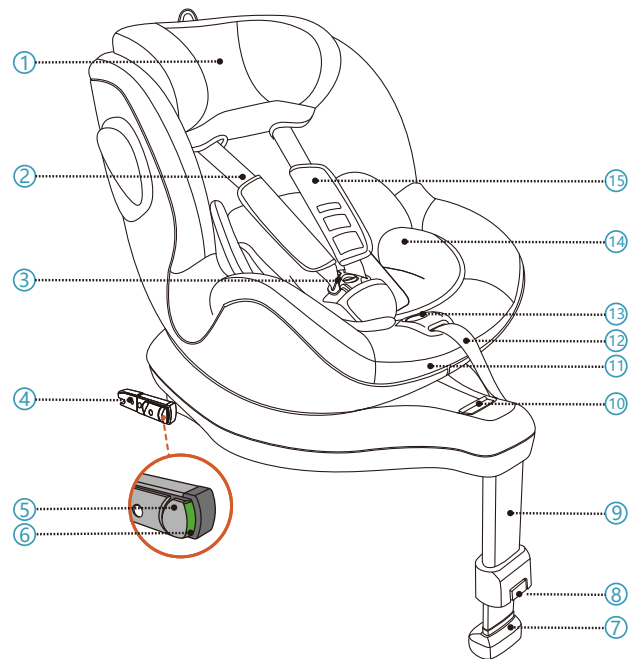


IT

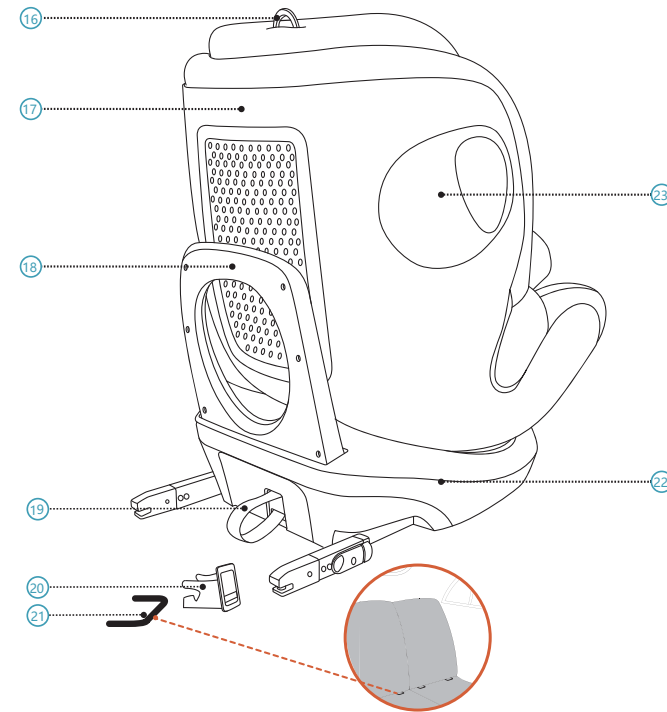
Prodotto in Germania

5110001 22/02

## 1 DESCRIZIONE PRODOTTO



- |                                  |   |
|----------------------------------|---|
| 1. Poggiatesta                   | 7. Indicatore Piede di Supporto           |
| 2. Imbracatura a 5 punti         | 8. Pulsante di Rilascio Piede di Supporto |
| 3. Attacco Imbracatura a 5 punti | 9. Piede di Supporto                      |
| 4. Connettore ISOFIX             | 10. Maniglia di Rilascio Rotazione        |
| 5. Pulsante di Blocco ISOFIX     | 11. Maniglia Regolatrice Inclinazione     |
| 6. Pulsante Indicatore ISOFIX    | 12. Regolatore Imbracatura a 5 punti      |



- |                                   |   |
|-----------------------------------|---|
| 13. Pulsante Attacco Imbracatura  | 19. Anello di Rilascio ISOFIX               |
| 14. Inserto bambino               | 20. Guida d'Inserimento ISOFIX              |
| 15. Imbottitura Pettorale         | 21. Punto di Ancoraggio ISOFIX (Automobile) |
| 16. Anello Regolatore Poggiatesta | 22. Base                                    |
| 17. Guscio                        | 23. Protezione Antiurto Laterale Integrata  |
| 18. Barra Anti-rimbalzo           |   |

## 2 ISTRUZIONI

Grazie per aver scelto AVOVA Sperber-Fix 61 per garantire un viaggio sicuro al tuo bambino. Il seggiolino è stato progettato, testato e certificato secondo i requisiti dell'Enhanced Child Restraint Systems (ECE R129).

Il timbro d'approvazione E (in un cerchio) e il numero si trovano sull'etichetta arancione (un adesivo del seggiolino). Il seggiolino è progettato per bambini di statura 61cm-105cm, circa 3 mesi – 4 anni di età. È importante leggere il presente manuale utente PRIMA di installarlo. Installazione non corretta e/o cattivo uso del seggiolino potrebbero mettere in pericolo il bambino. Il presente manuale utente dovrebbe essere conservato nella tasca dietro il copripoggiatesta per poterlo consultare in qualsiasi momento.

Nel presente manuale utente sono usati i seguenti simboli:

**▲ PERICOLO** Indica una situazione pericolosa che, se non evitata, porta a morte o gravi infortuni.

**▲ AVVERTENZA** Indica una situazione pericolosa che, se non evitata, può portare a morte o gravi infortuni.

**▲ PRECAUZIONE** Indica una situazione pericolosa che, se non evitata, può portare a infortuni di entità minore o moderata.

## INFORMAZIONI DI SICUREZZA GENERALI

**▲ PERICOLO** AVOVA Sperber-Fix 61 è approvato per stature di 61cm–105cm rivolto all'indietro, e 76cm-105cm rivolto in avanti.

**▲ PERICOLO** Utilizzare il seggiolino esclusivamente rivolto all'indietro quando il bambino misura meno di 76cm. Una volta che raggiunge i 76cm, si può utilizzare il seggiolino rivolto in entrambe le direzioni.

**▲ PERICOLO** AVOVA Sperber-Fix 61 può essere utilizzato esclusivamente su sedili di veicoli con Punti di Ancoraggio ISOFIX (21). Si prega di controllare l'Elenco dei Veicoli per informazioni.

**▲ PERICOLO** Il seggiolino non deve essere utilizzato rivolto all'indietro sul sedile di un veicolo con l'airbag attivato. L'airbag attivato causa seri infortuni al bambino nel seggiolino rivolto all'indietro. Il seggiolino deve essere installato sul sedile di un veicolo senza airbag o con l'airbag disattivato.

**▲ PERICOLO** Utilizzare sempre l'imbracatura a 5 punti (2) per assicurare il bambino.

**▲ PERICOLO** Quando il bambino supera i 105cm di altezza o le sue spalle sono più alte dell'imbracatura, deve passare a un seggiolino adatto a bambini più grandi.

**▲ PERICOLO** Utilizzare sempre l'Inserto bambino (14) prima che il bambino raggiunga gli 87cm.

**▲ PERICOLO** AVOVA Sperber-Fix 61 è stato approvato per stature tra i 61cm e i 105cm usando Connettori ISOFIX (4) e Piede di Supporto (9) nei veicoli.

**▲ PERICOLO** Utilizzare sempre il Piede di Supporto per installare il seggiolino con i Connettori ISOFIX. Il Piede di Supporto deve essere a contatto con il pavimento del veicolo, senza l'Indicatore rosso del Piede di Supporto (7) in vista.

**▲ PERICOLO** È compatibile con le posizioni di seduta universali nei veicoli, si prega di leggere il manuale del veicolo.

**▲ PERICOLO** Mai lasciare il bambino incustodito nel seggiolino.

**▲ AVVERTENZA** Il seggiolino deve sempre essere assicurato, quando sul veicolo, usando i punti di ancoraggio ISOFIX (21), anche se non si trasporta un bambino.

**▲ AVVERTENZA** Il seggiolino deve essere controllato regolarmente per assicurarsi che tutte le parti funzionino e non siano danneggiate.

**▲ PERICOLO** Si prega di buttare il seggiolino in caso di qualsiasi collisione violenta e/o di veicoli poiché può danneggiarsi ma non mostrarlo immediatamente.

**▲ PERICOLO** Non utilizzare lubrificanti o modificare in alcun modo Sperber-Fix 61 poiché potrebbero compromettere seriamente la capacità di proteggere il bambino.

**▲ AVVERTENZA** Si prega di non esporre il seggiolino all'intensa luce diretta del sole. All'intensa luce diretta del sole il seggiolino o alcune parti possono scaldarsi e provocare danno al bambino.

**▲ PERICOLO** Uso sul sedile posteriore: Spostare in avanti il sedile anteriore abbastanza perché i piedi del bambino non tocchino lo schienale, così è più sicuro.

**▲ AVVERTENZA** Gli articoli rigidi e le parti in plastica di un Sperber-Fix 61 devono essere poste e installate così che non restino, durante l'uso quotidiano del veicolo, incastrate nel muovere un sedile o in una portiera.

**▲ PRECAUZIONE** I sedili del veicolo possono presentare segni di consumo e usura quando si usa il seggiolino. Per evitarlo, si possono utilizzare coprisedili.

**▲ PERICOLO** Assicurarsi che tutti i passeggeri siano informati su come slacciare il bambino in caso di emergenza.

**▲ PERICOLO** Assicurarsi che bagagli o altri oggetti siano ben fissati.

**▲ PRECAUZIONE** Non usare prodotti per la pulizia aggressivi, possono danneggiare il materiale di costruzione del seggiolino.

**▲ PERICOLO** AVOVA informa che i seggiolini non dovrebbero essere comprati o venduti di seconda mano.

**▲ AVVERTENZA** Si prega di non esporre il seggiolino all'intensa luce diretta del sole. All'intensa luce diretta del sole il seggiolino o alcune parti possono scaldarsi e provocare danno al bambino.

**▲ PERICOLO** In dubbio, consultare il produttore del seggiolino auto o il rivenditore.

## 3 INSTALLAZIONE PREPARAZIONE

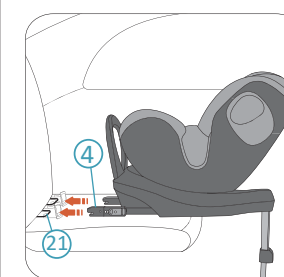
**▲ PERICOLO** Si prega di assicurarsi che il sedile del veicolo su cui è installato il seggiolino sia in posizione verticale se reclinabile.

AVOVA Sperber-Fix 61 può essere installato rivolto all'indietro o in avanti attaccando i Connettori ISOFIX (4) ai Punti di Ancoraggio ISOFIX (21) e il Piede di Supporto (9) al pavimento del veicolo. È compatibile con le posizioni di seduta universali sui veicoli. Si prega di leggere il manuale del veicolo.

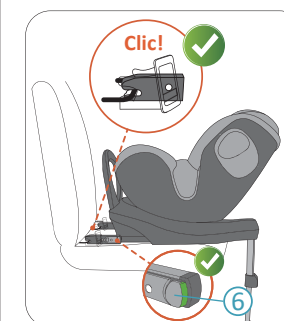
**1.** Adattare le guide d'inserimento ISOFIX (20) ai Punti di Ancoraggio ISOFIX del veicolo (21) che sono posti tra la superficie e lo schienale del sedile.

**▲ PRECAUZIONE** Si suggerisce di utilizzare le guide d'inserimento ISOFIX per aiutarsi nell'installazione. Impediscono di danneggiare il sedile. Se il sedile del veicolo si può piegare, rimuovere le guide d'inserimento ISOFIX prima di farlo.

**2.** Tirare la parte inferiore dell'Anello di Rilascio ISOFIX (19) per estrarre i Connettori ISOFIX (4) dalla Base del seggiolino (22), finché sono quasi completamente fuori.



**3.** Mettere il seggiolino sul sedile del veicolo e puntare entrambi i Connettori ISOFIX (4) verso i Punti di Ancoraggio ISOFIX (21) sul sedile del veicolo.



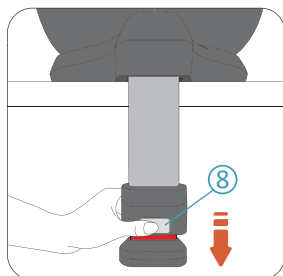
**4.** Spingere un Connettore ISOFIX per agganciarlo al Punto di Ancoraggio ISOFIX con un clic. Ripetere l'azione sull'altro lato per agganciare entrambi i Connettori ISOFIX.

**▲ PERICOLO** Controllare entrambi i Pulsanti dell'Indicatore ISOFIX (6), e se verdi i Connettori ISOFIX si sono bloccati con successo.



**5.** Spingere bene il seggiolino verso lo schienale del sedile del veicolo il più possibile finché vi ci aderisce.

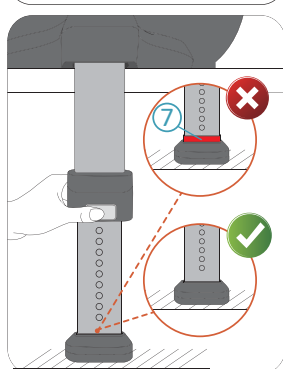
**▲ PERICOLO** Si prega di controllare che il seggiolino sia ben collegato cercando di estrarlo da entrambi i lati.



**6.** Premere il Pulsante di Rilascio del Piede di Supporto (8) per sganciarlo (9) finché tocca il pavimento del veicolo.

**⚠ PERICOLO** Il Piede di Supporto deve essere ben agganciato al pavimento del veicolo, finché non si vede l'Indicatore rosso (7).

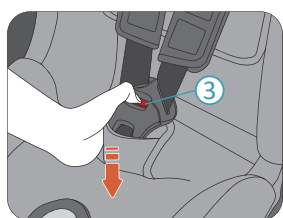
**⚠ PERICOLO** Il Piede di Supporto deve essere ben agganciato al pavimento del veicolo, non staccato o che tocchi altri oggetti. La lunghezza del Piede di Supporto non deve tenere rialzato il seggiolino dal sedile del veicolo.



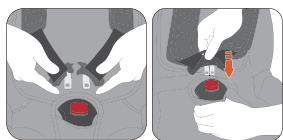
## 4 ROTAZIONE DEL SEGGIOLINO

AVOVA Sperber-Fix 61 ha un Guscio (17) che può essere ruotato di 360 gradi sulla Base (22). Quando il bambino misura meno di 76cm, assicurarlo sempre rivolto all'indietro. Quando invece è alto tra i 76cm e i 105cm, assicurarlo rivolto all'indietro oppure in avanti.

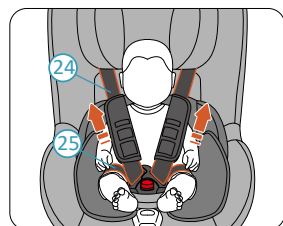
**⚠ PERICOLO** Il seggiolino può essere ruotato per porlo in posizione laterale (verso la portiera) solamente per un facile accesso, ma mai trasportare il bambino in tal modo.



**2.** Premere il pulsante rosso sull'Attacco dell'Imbracatura a 5 Punti (3) per aprirla.



**3.** Sedere il bambino nel Sperber-Fix 61. Sistemare le bretelle sulle spalle del bambino e agganciare le linguette nell'attacco, si sente un clic.



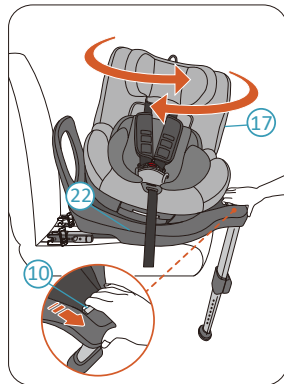
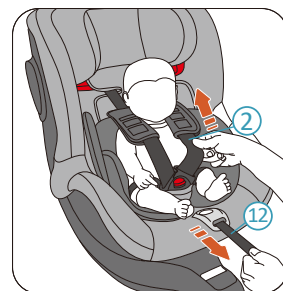
**4.** Tirare entrambe le bretelle (24) per stringere la cinghia subaddominale (25).

**⚠ PERICOLO** Si prega di controllare che la cinghia subaddominale sia bassa così che il bacino del bambino resti ben fissato.

**5.** Tirare il regolatore dell'imbracatura a 5 punti (12) finché questa (2) assicura bene il bambino.

**⚠ PERICOLO** Si prega di controllare dopo aver stretto che nessuna cinghia dell'imbracatura sia attorcigliata.

**6.** Infine tirare completamente giù le imbottiture pettorali (15).

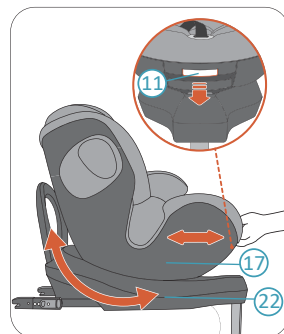


Premere la Maniglia di Rilascio della Rotazione (10) per sganciare il Guscio dalla posizione di blocco. Ora è possibile ruotarlo. Il Guscio ha 2 posizioni di blocco, rivolto in avanti e all'indietro. Quando viene spostato in una di queste posizioni, automaticamente si blocca con un clic. Ha anche due posizioni di fermo intermedie (sbloccato) per poter mettere o togliere il bambino dal seggiolino con facilità.

**⚠ PERICOLO** Cercare di ruotare il guscio senza sganciarlo prima di ogni viaggio per assicurarsi che sia bloccato.

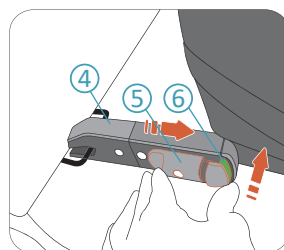
**⚠ PERICOLO** Non partire se il seggiolino non è bloccato rivolto in avanti o all'indietro. Se posto lateralmente non è consentito viaggiare.

## 5 REGOLARE L'INCLINAZIONE



AVOVA Sperber-Fix 61 ha 3 inclinazioni rivolto in avanti e 3 rivolto all'indietro. Per regolare l'inclinazione, premere la Maniglia Regolatrice dell'Inclinazione (11) e far scivolare il Guscio (17) spingendolo e tirandolo avanti e indietro contro la Base (22).

## 8 RIMOZIONE



**1.** Premere il Pulsante dell'Indicatore ISOFIX (6) e quello di blocco ISOFIX (5) per sganciare il Connettore ISOFIX (4). Tale azione deve essere fatta per sganciare entrambi i Connettori ISOFIX. Ora si può rimuovere il seggiolino dal sedile del veicolo.

**2.** Riporre i Connettori ISOFIX rispingendoli nella Base del seggiolino (22).

## 9 CURA E MANUTENZIONE

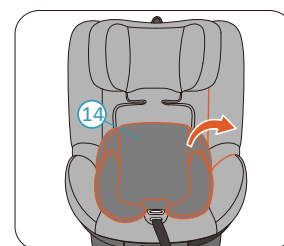
### CURA E MANUTENZIONE

Se ogni tanto si desidera rimuovere e lavare il coprisedile, si prega di farlo con un detersivo gentile col programma delicati della lavatrice (30°C).

Si prega di fare riferimento all'etichetta del coprisedile. Le parti in plastica si possono pulire con un sapone gentile e acqua.

**⚠ PERICOLO** Il seggiolino non deve essere utilizzato senza il coprisedile AVOVA. E' una misura di sicurezza e può essere sostituito solamente da un originale AVOVA.

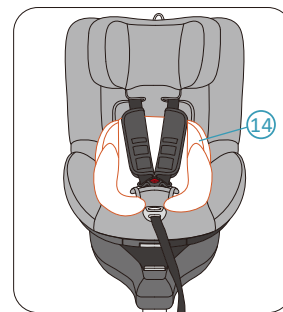
### RIMUOVERE E RIMETTERE IL COPRISEGGIOLINO



**1.** Regolare il seggiolino rivolto in avanti, il Guscio (17) in posizione verticale e il Poggiatesta (1) alla massima altezza.

**2.** Rimuovere il Inserto bambino (14).

## 6 UTILIZZO DEL INSERTO BAMBINO

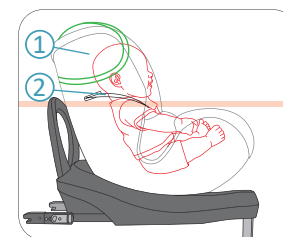


Utilizzare sempre il Inserto bambino (14) quando la statura del bambino non supera gli 87cm.

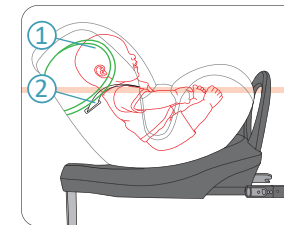
## 7 POSIZIONARE IL BAMBINO

### REGOLARE IL POGGIATESTA PRIMA DI ASSICURARE IL BAMBINO.

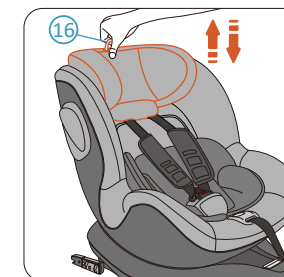
**⚠ PRECAUZIONE** Allentare l'Imbracatura a 5 Punti (2) prima di regolare il Poggiatesta (1).



**⚠ PERICOLO** Quando il seggiolino viene utilizzato rivolto in avanti, il Poggiatesta deve essere regolato a un livello dove le bretelle dell'Imbracatura a 5 Punti sono alla stessa altezza o appena sopra le spalle del bambino.

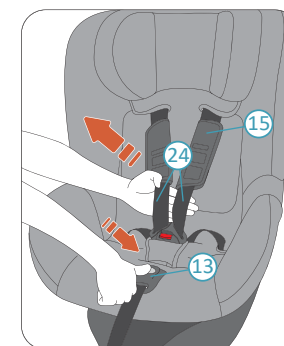


**⚠ PERICOLO** Quando il seggiolino viene utilizzato rivolto all'indietro, il Poggiatesta deve essere regolato a un livello dove le bretelle dell'Imbracatura a 5 Punti sono alla stessa altezza o appena sotto le spalle del bambino.

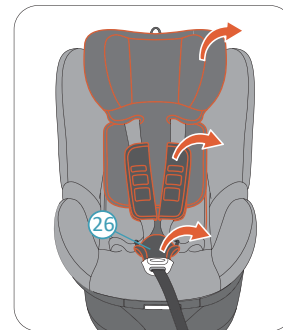


Tenere tirato l'Anello di Rilascio del Poggiatesta (16) per sganciarlo (1). Tirare verso l'alto l'anello per alzare il Poggiatesta. Tenere l'anello e spingere verso il basso per abbassarlo. Quando il Poggiatesta è all'altezza desiderata, rilasciare l'anello per bloccarlo.

### ASSICURARE IL BAMBINO

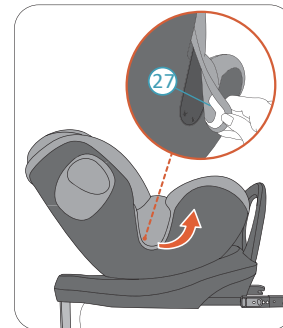


**1.** Tenere premuto il Pulsante Regolatore del Poggiatesta (13) e tirare le bretelle (24) verso di sé il più possibile. Assicurarsi di tirare le bretelle da sotto l'Impottitura Pettorale (15) come mostrato.



**3.** Rimuovere il copripoggiatesta.

**4.** Aprire l'Imbracatura a 5 Punti (2). Rimuovere le Imbottiture Pettorali (15) e quella del Cavallo (26).



**5.** Rilasciare i ganci del coprisedile da entrambi i lati. Quindi rimuovere il coprisedile (27).

Si prega di rimettere il coprisedile nell'ordine inverso.

## 10 GARANZIA

**1.** La garanzia per AVOVA Sperber-Fix 61 dura 2 anni dall'acquisto. Il prodotto dovrebbe essere usato in conformità con il presente manuale utente. Qualsiasi danno causato da operazioni contrarie alle istruzioni del presente manuale utente annullerà la garanzia.

**2.** Si prega di conservare propriamente prova dell'acquisto in caso di reclamo in garanzia.

**3.** Mai usare terzi per la manutenzione, riparazione o modifica altrimenti si annulla la garanzia. Sempre controllare i rivenditori AVOVA per informazioni.

Per qualsiasi domanda riguardo l'uso del seggiolino, contattare:  
AVOVA GmbH  
Blaubeurer Straße 71  
89077 Ulm  
Germany

T: +49 731 379941-0  
info@avova-childcare.com  
www.avova-childcare.com

## 11 SMALTIMENTO

Quando si deve buttare il seggiolino, si prega di fare riferimento ai regolamenti locali. Per ulteriori domande, si prega di contattare la gestione dei rifiuti comunale o l'amministrazione della città.