

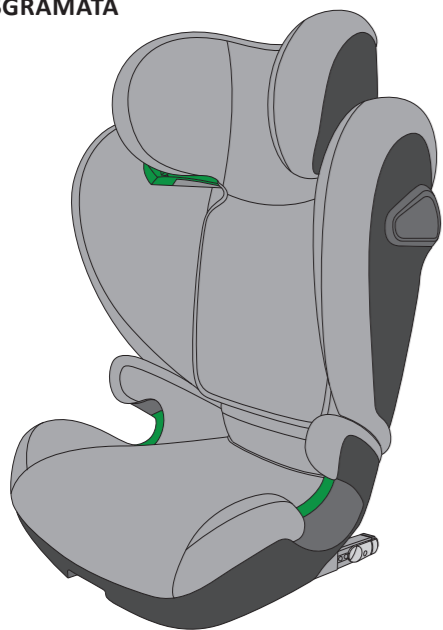
AVOVA

100cm-150cm
3-12 gadi

noteikumi Nr. R129

Sora-Fix

LIETOTĀJA ROKASGRĀMATA

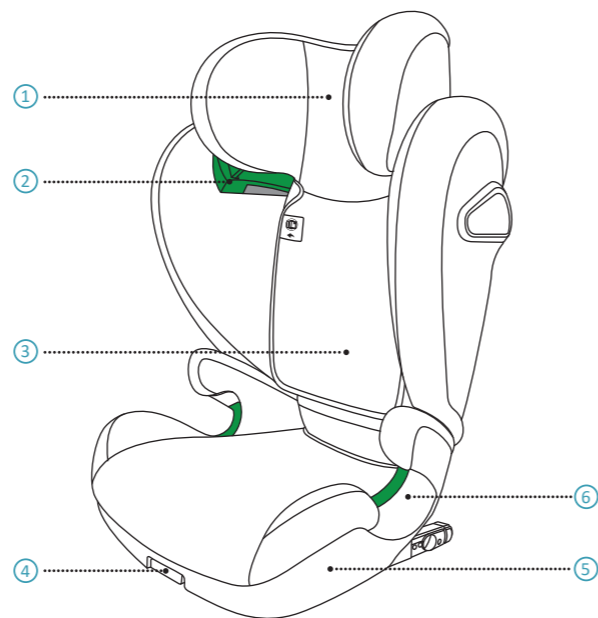


LV

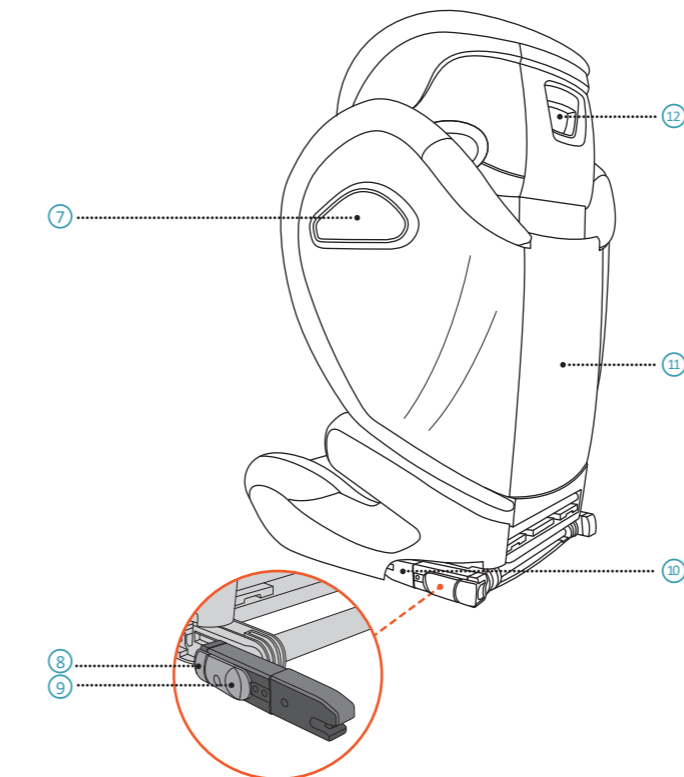
Made in Germany

5111001 23/03

1 IZSTRĀDĀJUMA PĀRSKATS



- | | |
|-----------------------------------|------------------------------------|
| 1. Pagalvis | 4. ISOFIX regulēšanas rokturis |
| 2. Plecu drošības jostas vadītājs | 5. Pamatne |
| 3. Lietotāja rokasgrāmatas kabata | 6. Klēpja drošības jostas vadītājs |



- | | |
|--------------------------------------|-----------------------------------|
| 7. Integrated Side Impact Protection | 10. ISOFIX savienotājs |
| 8. ISOFIX vāciņa poga | 11. Sēdekļa atzveltnes |
| 9. ISOFIX atbrīvošanas poga | 12. Pagalvja regulēšanas rokturis |

2 INSTRUKCIJA

Paldies, ka izvēlējāties AVOVA Sora-Fix, lai nodrošinātu bērna drošu braucienu. Sēdekļi ir konstruēti, pārbaudīti un sertificēti saskaņā ar Uzlabotas Bērna Ierobežošanas Sistēmas (UNECE R.129). Apstiprinājuma zīme ir atrodama sēdekļa apakšā.

Sora-Fix ir apstiprināts kā bērnu sēdekļi bērnam ar augumu 100 - 150 cm, aptuveni no 3 līdz 12 gadiem. Tas ir specifisks transportlīdzekļa paaugstināts sēdekļi, kas ir piemērots lielākajai daļai, bet ne visiem transportlīdzekļiem. Lūdzu, skatiet transportlīdzekļu uzstādīšanas sarakstu transportlīdzekļiem. Nepareiza sēdekļa uzstādīšana un / vai nepareiza sēdekļa lietošana var apdraudēt jūsu bērnu. Šī lietotāja rokasgrāmata jāuzglabā aiz Atzveltnes Vāciņa, lai lietotājiem tā būtu pieejama jebkurā laikā. Lūdzu, glabājiet šīs lietotāja rokasgrāmatas vēlamās valodas versiju lietotāja rokasgrāmatas kabatā ③ aiz galvas balsta pārsega, lai lietotāji jebkurā laikā varētu to apskatīt.

Šajā lietošanas pamācībā tiek izmantoti sekojoši simboli:

▲ BĪSTAMI BĪSTAMI norāda uz bīstamu situāciju, kas, ja netiek novērsta, radīs nāvi vai nopietnu ievainojumu.

▲ BRĪDINĀJUMS BRĪDINĀJUMS norāda uz bīstamu situāciju, kas, ja netiek novērsta, var izraisīt nāvi vai nopietnu ievainojumu.

▲ UZMANĪBU UZMANĪBU norāda uz bīstamu situāciju, kas, ja netiek novērsta, var izraisīt nelielu vai vieglu ievainojumu.

PARASTA DROŠĪBAS INFORMĀCIJA

▲ BĪSTAMI NELIETOJIET bērnu sēdekli ilgāk par 12 gadiem. Novecošanās dēļ var mainīties materiāla kvalitāte.

▲ BĪSTAMI AVOVA Sora-Fix tiek piegādāts 2 daļās kartona kastē. Lūdzu, samontējiet Sora-Fix bērnu sēdekļa 2 daļas pirms tā uzstādīšanas transportlīdzeklī. Abas daļas vienmēr ir jāsamontē pilnā bērnu sēdekli, un tās nekad nedrīkst izmantot vienas pašas vai atsevišķi.

▲ BĪSTAMI Nekad nenostipriniet savu bērnu vai bērnu sēdekli ar 2 punktu drošības jostu, jo tas var izraisīt nopietnas traumas vai nāvi negadījuma gadījumā.

▲ BĪSTAMI Nekad neatstājiet savu bērnu bez uzraudzības bērna sēdekli.

▲ BĪSTAMI Lūdzu, iznīciniet savu sēdekli jebkurā automašīnas un/vai vardarbīgā sadursmē, jo bērnu sēdekļi var tikt bojāti, bet bojājumi var nebūt uzreiz redzami.

▲ BĪSTAMI Nelietojiet smērvielas Sora-Fix un nekādā veidā nemainiet to, jo tas var nopietni ietekmēt tā spēju aizsargāt jūsu bērnu.

▲ BĪSTAMI Sēdekļa atzveltnes var apgāzties atpakaļ, kad bērnu sēdekļi atrodas brīvi stāvošā pozīcijā. Vienmēr uzstādiet bērnu sēdekli uz automašīnas sēdekļa, pirms bērns tiek tajā iesēdināts.

▲ BĪSTAMI Pārliecinieties, vai visi pasažieri ir informēti par to, kā atbrīvot savu bērnu neparedzētos gadījumos.

▲ BRĪDINĀJUMS AVOVA Sora-Fix ir apstiprināts 100 - 150 cm augumam, uzstādīšanas virzienā uz priekšu.

▲ BRĪDINĀJUMS Ja bērns ir garāks par 150 cm vai bērna pleci pārsniedz plecu drošības jostas vadītājs ② augstāko pozīciju, bērnu sēdekļi ir jānomaina uz tādu, kas ir piemērots garākam bērnam, kas varētu būt transportlīdzekļa sēdekļi.

▲ BRĪDINĀJUMS AVOVA Sora-Fix var izmantot ar ISOFIX transportlīdzekļu sēdekļos, kas ir pārbaudīti un apstiprināti saskaņā ar pievienoto transportlīdzekļu tipu sarakstu. Lūdzu, skatiet transportlīdzekļu tipu sarakstu, lai iegūtu informāciju.

▲ BRĪDINĀJUMS AVOVA Sora-Fix ir savietojams ar universālām sēdvietām transportlīdzekļos. Lūdzu, izlasiet automašīnas rokasgrāmatu. Lietojot bez ISOFIX un tikai ar 3 punktu drošības jostu, ISOFIX sviras var novietot sēdekļa apakšā.

▲ BRĪDINĀJUMS Kad bērnu sēdekļi atrodas transportlīdzeklī, tas vienmēr ir jānostiprina, izmantojot ISOFIX savienotājus ⑩ un 3 punktu drošības jostu vai tikai 3 punktu drošības jostu, pat ja transportlīdzeklī netiek pārvadāts bērns.

▲ BRĪDINĀJUMS Bērnu sēdekli regulāri jāpārbauda, lai nodrošinātu, ka visas daļas ir funkcionālas un bez jebkādiem bojājumiem.

▲ BRĪDINĀJUMS Lūdzu, nepakļaujiet bērnu sēdekli intensīvas tiešas saules gaismas iedarbībai. Intensīvā tiešā saules gaismā bērnu sēdekļi vai daļas bērnu sēdekļu daļas var stipri sakarst, kas var nodarīt kaitējumu bērnam.

▲ BRĪDINĀJUMS Lietojot bērnu sēdekli, uzmaniet savus pirkstus.

▲ BRĪDINĀJUMS Lietošana uz aizmugurējā sēdekļa: pārvietojiet priekšējo sēdekli uz priekšu pietiekami tālu, lai bērna kājas nevarētu sasniegt priekšējā sēdekļa atzveltni, jo tā ir drošāka.

▲ BRĪDINĀJUMS Bērnu sēdekļa cietajiem elementiem un plastmasas daļām jābūt novietotām un uzstādītām tā, lai transportlīdzekļa ikdienas lietošanas laikā tās nevarētu iesprūst kustīgā sēdekli vai transportlīdzekļa durvīs.

▲ BRĪDINĀJUMS Pārliecinieties, vai bagāža vai citi priekšmeti ir pareizi nostiprināti. Negadījuma laikā nenostiprināta bagāža var radīt smagas traumas bērniem un pieaugušajiem.

▲ BRĪDINĀJUMS AVOVA iesaka, ka nevajadzētu pirkt vai pārdot lietotus bērnu sēdekļus.

▲ BRĪDINĀJUMS Nelietojiet mājās. Tas nav paredzēts lietošanai mājās, un to var izmantot tikai automašīnā.

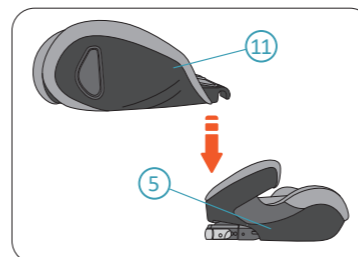
▲ BRĪDINĀJUMS Ja rodas šaubas, konsultējieties ar automašīnas sēdekļa ražotāju vai ar mazumtirgotāju.

▲ UZMANĪBU Izmantojot bērnu sēdekli, automašīnas sēdekļiem droši vien ir nolietauma pazīmes. Lai no tā izvairītos, var izmantot automašīnas sēdekļu aizsargus.

▲ UZMANĪBU Nelietojiet nekādus agresīvus tīrīšanas produktus, kas var kaitēt bērna sēdekļa konstrukcijas materiāliem.

3 MONTĀŽA

▲ BĪSTAMI AVOVA Sora-Fix tiek piegādāts 2 daļās kartona kastē. Lūdzu, samontējiet Sora-Fix bērnu sēdekļa 2 daļas pirms tā uzstādīšanas transportlīdzeklī. Abas daļas vienmēr ir jāsamontē pilnā bērnu sēdekli, un tās nekad nedrīkst izmantot vienas pašas vai atsevišķi.



1. Novietojiet Sora-Fix pamatni ⑤ uz stabilas virsmas. Pēc tam paņemiet Sora-Fix sēdekļa atzveltni ⑪ un ievietojiet tā apakšējo galu pamatnes aizmugurē.



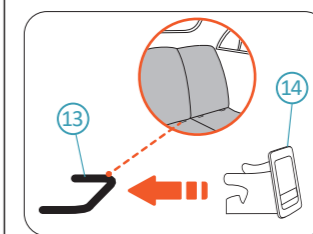
2. Nospiediet muguras atzveltni ⑪ uz augšu līdz tā stāv perpendikulāri pamatnei ⑤, nofiksējoties ar klikšķa skaņu.

4 UZSTĀDĪŠANA

▲ BRĪDINĀJUMS Lūdzu, pārliecinieties, ka transportlīdzekļa sēdekļi, kurā uzstādīts bērnu sēdekļi, ir vertikālā stāvoklī, ja transportlīdzekļa sēdekli ir iespējams noliekt.

A. AR AUTOMAŠĪNĀM, KURIEM IR ISOFIX ANKORIDŽA PUNKTI

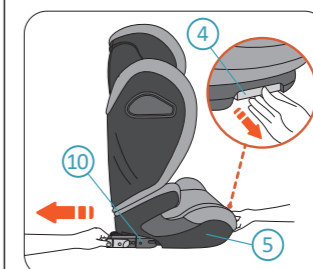
Sora-Fix var uzstādīt ar skatu uz priekšu uz transportlīdzekļa sēdekļiem, kas apstiprināti saskaņā ar ANO EEK Noteikumiem Nr. 16 vai līdzvērtīgiem standartiem, un piestiprināti pie transportlīdzekļa ISOFIX stiprinājuma punktiem ⑬. Tas ir savietojams ar universālām sēdvietām transportlīdzekļos. Lūdzu, izlasiet automašīnas rokasgrāmatu.



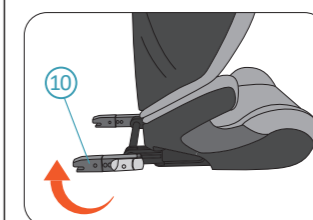
PAPILDAPRĪKOJUMS. Papildaprīkojums. Uzstādiet ISOFIX ievietošanas vadītājus ⑭ uz transportlīdzekļa ISOFIX stiprinājuma punktiem ⑬.

▲ UZMANĪBU ISOFIX ievietošanas vadotņu izmantošana, lai palīdzētu uzstādīt bērnu sēdekli, nav obligāta, taču tā ir ieteicama. Tās palīdz mazināt transportlīdzekļa sēdekļa bojājumus. Ja transportlīdzekļa sēdekli var salocīt, pirms to darīt, noņemiet ISOFIX aizbīdņu kapes.

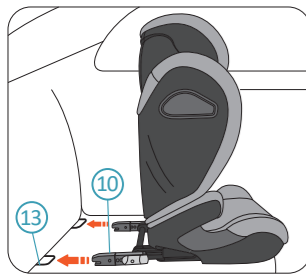
▲ UZMANĪBU Dažiem transportlīdzekļu modeļiem transportlīdzekļa sēdekli var būt iebūvētas ISOFIX vadītājas, tāpēc ISOFIX ievietošanas vadītājas nevar izmantot.



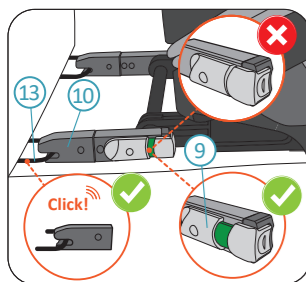
1. Pavelciet un turiet ISOFIX regulēšanas rokturi ④ ar vienu roku. Ar otru roku izvelciet ISOFIX savienotājus ⑩ pilnībā no pamatnes ⑤, pēc tam atbrīvojiet ISOFIX regulēšanas rokturi.



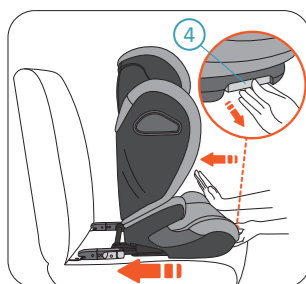
2. Apgrieziet ISOFIX savienotājus ⑩ tā, lai atveres būtu vērstas uz aizmuguri.



3. Pavērsiet abus ISOFIX savienotājus (10) pret transportlīdzekļa sēdekļa ISOFIX stiprinājuma punktiem (13). Bīdīet bērnu sēdekli uz transportlīdzekļa sēdekļa pusi, lai savienotu ISOFIX savienotājus ar ISOFIX stiprinājuma punktiem, nofiksējot ar klikšķu skaņām.



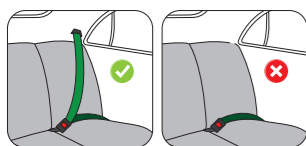
⚠ BĪSTAMI Uz ISOFIX atbrīvošanas pogām (9) ir jābūt redzamām zaļām zīmēm, kas norāda, ka ISOFIX savienotāji (10) ir stingri piestiprināti ISOFIX stiprinājuma punktos (13). Pārbaudiet gan kreisās, gan labās puses stiprinājumus.



4. Velkot un turot ISOFIX regulēšanas rokturi (4), spiediet bērnu sēdekli virzienā uz transportlīdzekļa sēdekli, cik vien iespējams atpakaļ, līdz tas stingri balstās pret automašīnas sēdekļa atzveltni.

⚠ BĪSTAMI Pēc uzstādīšanas pārbaudiet, vai visi ISOFIX indikatori rāda zaļas zīmes.

⚠ BRĪDINĀJUMS Lūdzu, pārbaudiet, vai bērnu sēdekļi ir droši nostiprināti, mēģinot to izvilkt no abām pusēm.



⚠ BĪSTAMI Nekad nostipriniet savu bērnu vai bērnu sēdekli ar 2 punktu drošības jostu, jo tas var izraisīt nopietnas traumas vai nāvi negadījumā.

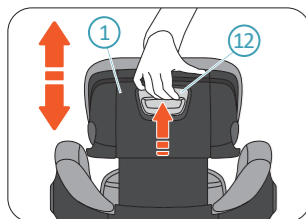
⚠ BĪSTAMI PĒC BĒRNAS NODROŠINĀŠANAS PIRMS CEĻOJUMA PĀRBAUDIET SEKOJOŠO:

1. Pārbaudiet, vai klēpja drošības jostas sekcija (18) cieši atrodas klēpja drošības jostas vadīklās (6) abās pamatnes (5) pusēs.
2. Pārbaudiet, vai plecu drošības jostas sekcija (17) stingri atrodas klēpja drošības jostas vadīklā (6) vienā pusē un plecu drošības jostas vadīklā (2) otrā pusē.
3. Pārbaudiet, vai visa 3 punktu drošības josta (15) ir cieši pievilktā un nav savērpusies. Sprādze (16) nedrīkst iespiesties klēpja drošības jostas vadīklā (6).

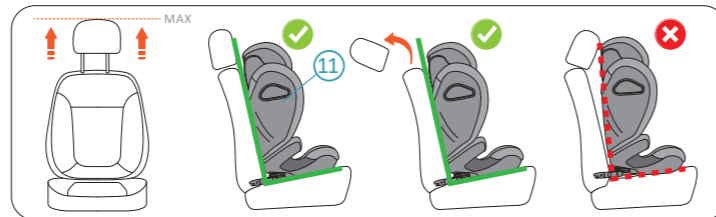
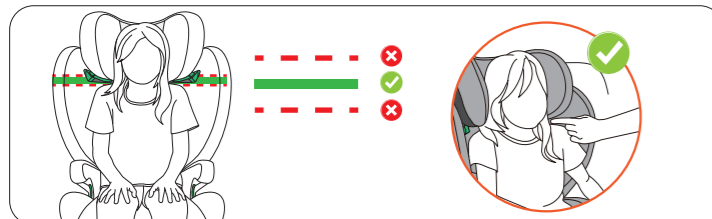
6 GALVAS ATZVELTNES REGULĒŠANA

⚠ BRĪDINĀJUMS Bērnu sēdekļa pagalvis (1) ir jānoregulē tādā līmenī, lai plecu drošības jostas vadīklas (2) atrastos tieši virs bērna pleciem.

⚠ BRĪDINĀJUMS Bērnam augot, bērna sēdekļa pagalvis (1) ik pa laikam ir jānoregulē.



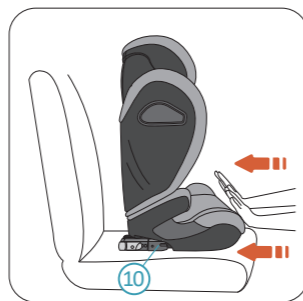
Pavelciet un turiet pagalvja regulēšanas rokturi (12) pagalvja aizmugurē (1), lai atlaistu pagalvi. Pārvietojiet pagalvi pareizajā augstumā, novietojot plecu drošības jostas vadīklas (2) tieši virs bērna pleciem. Pēc tam atlaidiet rokturi, lai nofiksētu pagalvja augstumu.



⚠ BRĪDINĀJUMS Pārliedzinieties, vai bērna sēdekļa atzveltni (11) cieši balstās pret automašīnas sēdekļa muguras atzveltni un vai transportlīdzekļa sēdekļa pagalvis neatstumj bērnu sēdekli prom. Ja nepieciešams, varat noregulēt transportlīdzekļa sēdekļa pagalvi augstākajā pozīcijā vai pat noņemt transportlīdzekļa sēdekļa pagalvi.

B. AR AUTOMAŠĪNĀM, KURIEM NAV ISOFIX ANKORIDŽA PUNKTU

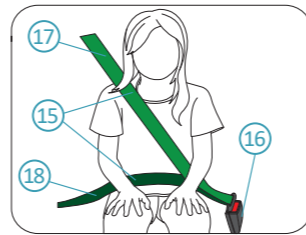
Sora-Fix var uzstādīt uz priekšu vērst ar automašīnas 3-punktu drošības jostu, kas ir apstiprināts saskaņā ar ANOEEK Noteikumiem Nr. 16 vai citiem. Tas ir savietojams ar universālajām sēdvietām automašīnās. Lūdzu, lasiet jūsu automašīnas rokasgrāmatu.



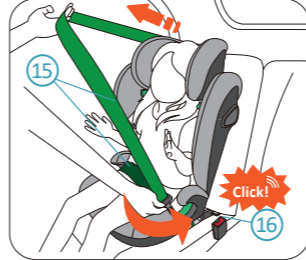
1. Nospiediet bērna Sora-Fix sēdekli automašīnas sēdekļa. Nospiediet bērnu sēdekli automašīnas sēdeklim, līdz tas atrodas pret automašīnas sēdekļa atzveltni.
2. Izpildiet soļus "BĒRNAS NODROŠINĀŠANA".

⚠ BĪSTAMI Lūdzu, pārliedzinieties, vai ISOFIX savienotāji (10) ir pilnībā nostiprināti sēdekļa iekšpusē vislielākajā atvilkšanas pozīcijā.

5 BĒRNAS NODROŠINĀŠANA

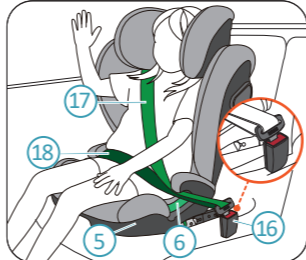


3 punktu drošības josta (15)
Sprādze (16)
Plecu drošības jostas sekcija (17)
Klēpja drošības jostas sekcija (18)

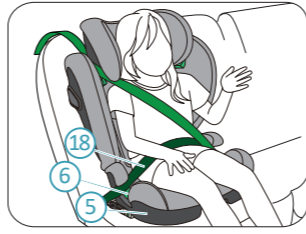


1. Iesēdiniet bērnu sēdekli. Novietojiet transportlīdzekļa 3 punktu drošības jostu (15) bērna priekšā un ar klikšķi nofiksējiet jostu automašīnas sprādzē (16).

⚠ BĪSTAMI Pārliedzinieties, vai 3 punktu drošības josta (15) nav sagriezusies. Tā ir jāpielāgo, lai tā cieši noturētu bērna ķermeni.

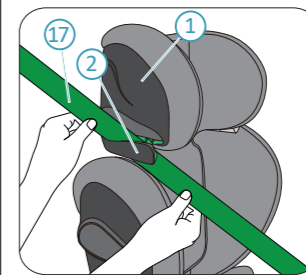


2. Novietojiet plecu drošības jostas sekciju (17) un klēpja drošības jostas sekciju (18) sprādzes (16) sānos pamatnes (5) klēpja drošības jostas vadīklā (6).

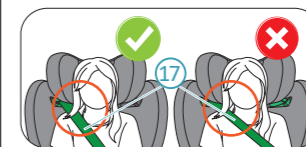
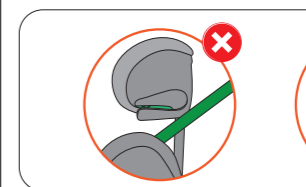


3. Novietojiet klēpja drošības jostas sekciju (18) pamatnes (5) otrā pusē klēpja drošības jostas vadīklā (6).

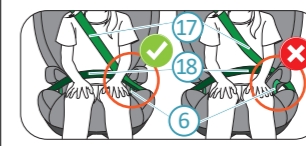
⚠ BĪSTAMI Klēpja drošības jostas sekcijai (18) jāatrodas pēc iespējas zemāk virs bērna iegurņa abās pusēs, lai nodrošinātu vislabāko aizsardzību.



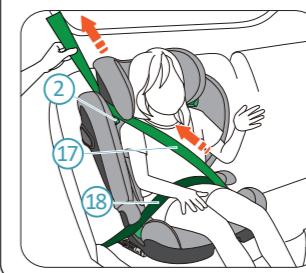
4. Novietojiet plecu drošības jostas sekciju (17) zaļajā plecu drošības jostas vadīklā (2) zem pagalvja (1), līdz tā pilnībā atrodas plecu drošības jostas vadīklā. Pārbaudiet, vai plecu drošības jostas sekcija nav savērpusies.



⚠ BĪSTAMI Pārbaudiet, vai plecu drošības jostas sekcija (17) iet pāri jūsu bērna atslēgas kaulam, nevis pāri kaklam.

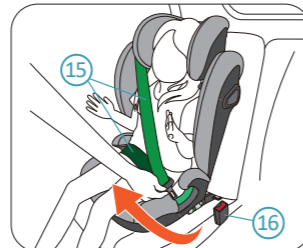


⚠ BĪSTAMI Pārbaudiet, vai plecu drošības jostas sekcija (17) stingri atrodas klēpja drošības jostas vadīklā (6).



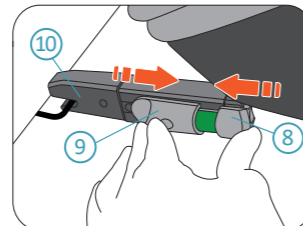
5. Noņemiet 3 punktu drošības jostas atslābumu, lai tā stingri nostiprinātu bērnu. Vispirms pavelciet plecu drošības jostas sekciju (17), kas šķērso bērna ķermeni, lai noņemtu klēpja drošības jostas daļu (18). Pēc tam pavelciet plecu drošības jostas sekciju (2) virs bērna sēdekļa, lai noņemtu atlikušo atslābumu.

7 BĒRNAS ATBRĪVOŠANA

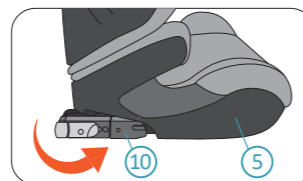


Nospiediet sarkano pogu uz 3 punktu drošības jostas sprādzes (16), lai atbloķētu sprādzi. Pavelciet 3 punktu drošības jostu (15) no sprādzes sāniem uz otru pusi, un bērns tiek atbrīvots.

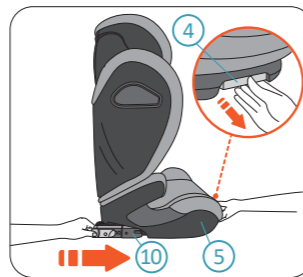
8 NOŅEMŠANA



1. Nospiediet ISOFIX vāciņa pogu (8) un pabīdīet ISOFIX atbrīvošanas pogu (9), lai atbrīvotu ISOFIX savienotājus (10) abās pusēs.



2. Apgrieziet ISOFIX savienotājus (10) tā, lai atveres būtu vērstas uz priekšu pret pamatni (5).



3. Pavelciet un turiet ISOFIX regulēšanas rokturi (4), pēc tam iespiediet ISOFIX savienotājus (10) pamatnē (5).

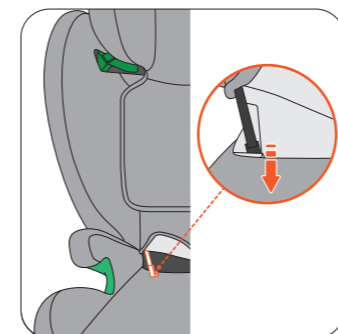
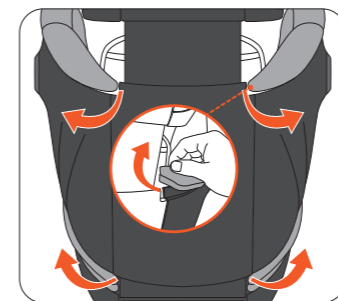
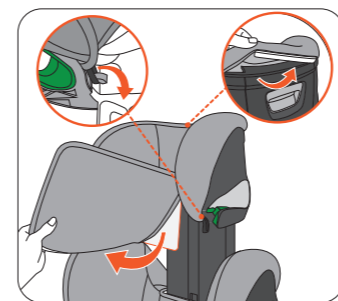
9 KOPŠANA UN UZTURĒŠANA



Varbūt jūs vēlēties laiku pa laikam noņemt un nomazgāt vāku, lūdzu, veļas mašīnā delikātu programmā (30°C) ar maigu mazgāšanas līdzekli. Lūdzu, skatiet vāka mazgāšanas etiķeti. Plastmasas daļas var notīrīt ar maigu ziepēm un ūdeni.

⚠ BĪSTAMI Bērnu sēdekli nedrīkst izmantot bez AVOVA sēdekļa vāka. Vāks ir drošības elements, un to var aizstāt tikai ar oriģinālo AVOVA vāku.

SĒDEKĻA VĀKA NOŅEMŠANA UN REMONTĒŠANA



Lūdzu, uzmontējiet pārsegu apgrieztā secībā un virzienā.

10 GARANTĪJA

1. AVOVA Sora-Fix garantija ilgst 2 gadus pēc pirkuma. Produkta izmantošanai jābūt saskaņā ar šo lietotāja rokasgrāmatu. Jebkāds bojājums, kas radies darbības pret šajā rokasgrāmatā norādījumiem, izvairīsies no garantijas.
2. Lūdzu, saglabājiet pirkuma apliecinājumu pareizi garantijas prasības gadījumā.
3. Nekad nelietojiet trešās personas apkopei, remontam vai pārveidošanai, pretējā gadījumā garantija tiks anulēta. Vienmēr konsultējieties ar AVOVA mazumtirgotājiem, lai iegūtu ieteikumus.

Ja jums ir vēl kādi jautājumi par bērnu sēdekļa lietošanu, lūdzu, sazinieties brīvi ar mums:
AVOVA GmbH
Blaubeurer Straße 71
89077 Ulm
Germany

T: +49 731 379941-0
info@avova-childcare.com
www.avova-childcare.com

11 IZVIETOŠANA

Ja jums ir jāņem bērnu sēdekli, lūdzu, skatiet vietējos atkritumu apglabāšanas noteikumus. Ja jums ir vēl kādi jautājumi, lūdzu, sazinieties ar savu sadzīves atkritumu apsaimniekošanu vai jūsu pilsētas administrāciju.