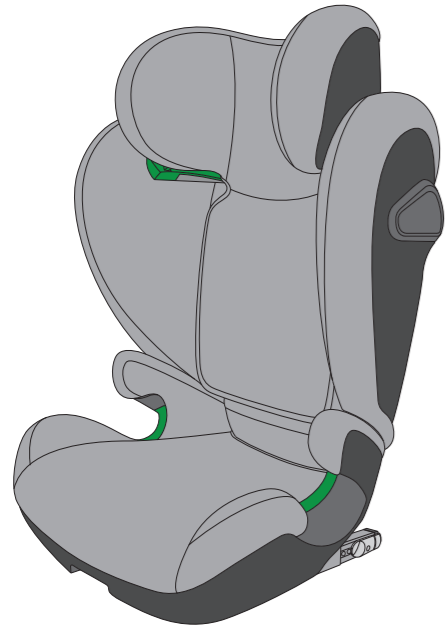


AVOVA

100cm-150cm
3-12 jaren
reglement no. R129

Sora-Fix HANDLEIDING

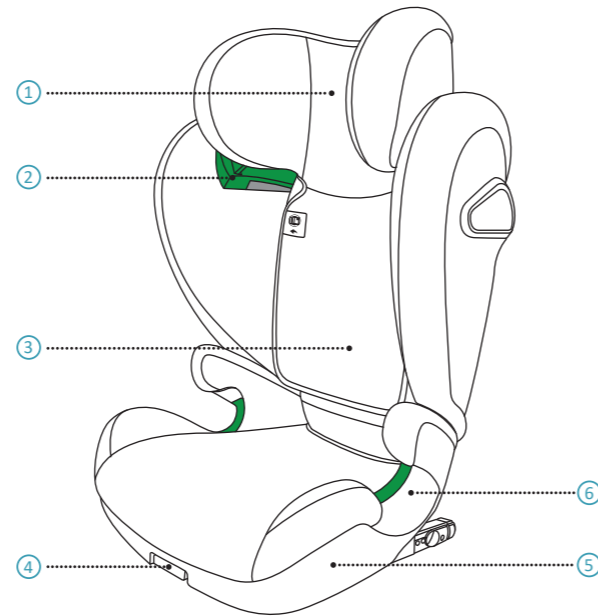


NL

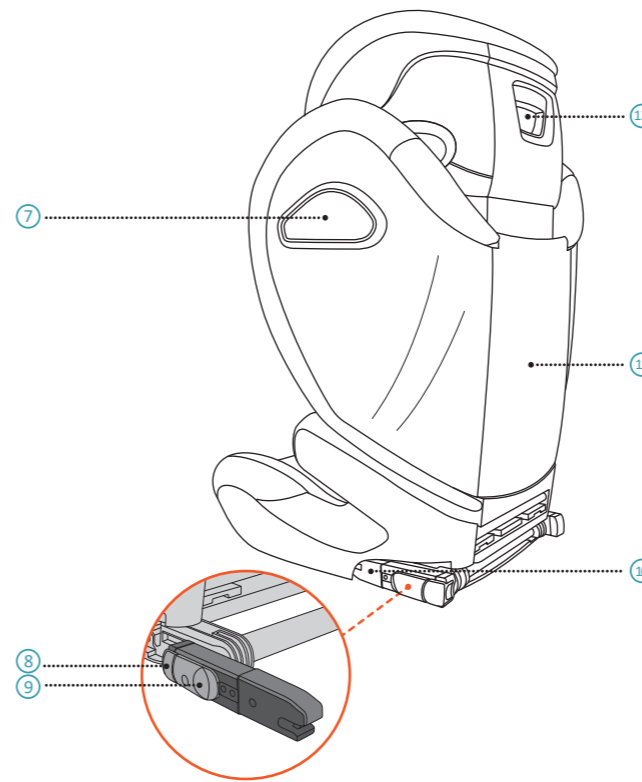
Made in Germany

5111001 23/03

1 PRODUCTOVERZICHT



- | | |
|------------------------------|-------------------------|
| 1. Hoofdsteun | 4. ISOFIX-verstelhendel |
| 2. Schoudergordel geleider | 5. Basis |
| 3. Gebruikershandleiding zak | 6. Heupgordel geleider |



- | | |
|--------------------------------------|------------------------------|
| 7. Integrated Side Impact Protection | 10. ISOFIX-connector(en) |
| 8. ISOFIX-Cap Knop | 11. Rugleuning |
| 9. ISOFIX-Ontgrendel Knop | 12. Hoofdsteun Verstelhendel |

2 INSTRUCTIE

Bedankt dat u voor AVOVA Sora-Fix hebt gekozen om uw kind een veilige reis te garanderen. De stoel is ontworpen, getest en gecertificeerd volgens de vereisten van de verbeterde kinderbeveiligingssystemen (UNECE R.129). Het zegel van goedkeuring is te vinden aan de onderkant van de stoel.

Sora-Fix is goedgekeurd als kinderzitje voor een kind met een lengte van 100-150 cm en een leeftijd van ongeveer 3 tot 12 jaar oud. Het is een specifieke voertuig verhoog stoel die op de meeste, maar niet alle voertuigen past. Raadpleeg de Voertuigmontagelijst.

Het is belangrijk dat u deze gebruikershandleiding leest VOORDAT u uw stoel installeert. Foutieve installatie en/of misbruik van het zitje kan uw kind in gevaar brengen. Deze gebruikershandleiding moet achter de rugleuning hoed 3 bewaard worden, zodat gebruikers deze altijd kunnen raadplegen.

De volgende symbolen worden gebruikt in deze gebruikershandleiding:

GEVAAR GEVAAR geeft een gevaarlijke situatie aan die, als deze niet wordt vermeden, de dood of ernstig letsel tot gevolg heeft.

WAARSCHUWING WAARSCHUWING geeft een gevaarlijke situatie aan die, als deze niet wordt vermeden, de dood of ernstig letsel tot gevolg kan hebben.

LET OP LET OP geeft een gevaarlijke situatie aan die, indien niet vermeden, een licht of matig letsel tot gevolg kan hebben.

ALGEMENE VEILIGHEIDSINFORMATIE

GEVAAR Gebruik het kinderzitje NIET langer dan 12 jaar. Door veroudering kan de kwaliteit van het materiaal veranderen.

GEVAAR AVOVA Sora-Fix wordt in een 2-delige doos verzonden. Monteer de 2 delen in het Sora-Fix kinderzitje voordat u het in het voertuig installeert. De 2 delen moeten altijd volledig worden gemonteerd en mogen nooit alleen of afzonderlijk worden gebruikt.

GEVAAR Beveilig uw kind of het kinderzitje nooit met een 2-punts gordel, omdat het in een ongeval kan leiden tot ernstige verwondingen of zelfs de dood ten gevolge.

GEVAAR Laat uw kind nooit zonder toezicht achter in het kinderzitje.

GEVAAR Gooi uw stoel weg in geval van een voertuig en/of een geweldadige aanrijding, aangezien het kinderzitje kan worden beschadigd, maar de schade mogelijk niet onmiddellijk zichtbaar is.

GEVAAR Gebruik geen smeermiddelen op uw Sora-Fix en breng op geen enkele manier wijzigingen aan, aangezien dit het vermogen om uw kind te beschermen ernstig kan beïnvloeden.

GEVAAR De rugleuning kan naar achteren kantelen wanneer het kinderzitje vrijstaand is. Monteer het kinderzitje altijd op de autostoel voordat u het kind erin laat zitten.

GEVAAR Zorg ervoor dat alle passagiers worden geïnformeerd over hoe uw kind in geval van nood kan worden losgemaakt.

WAARSCHUWING AVOVA Sora-Fix is goedgekeurd voor lengtes van 100-150 cm, in de naar voren gerichte installatierichting.

WAARSCHUWING Wanneer het kind groter is dan 150 cm of de schouders van het kind de hoogste positie van de schoudergordel overschrijdt Gids 2, dan moet het kind overstappen op een stoel die geschikt is voor een groter kind, wat de autostoel kan zijn.

WAARSCHUWING AVOVA Sora-Fix kan met ISOFIX worden gebruikt in voertuigstoelen die zijn gecontroleerd en goedgekeurd volgens de bijgevoegde voertuigtypelijst. Raadpleeg de lijst met voertuigtypen voor informatie.

WAARSCHUWING AVOVA Sora-Fix is compatibel met universele zitposities in voertuigen. Lees uw autohandboek. Bij gebruik zonder ISOFIX en alleen met een 3-puntsgordel kunnen de ISOFIX-armen aan de onderkant van de stoel worden opgeborgen.

WAARSCHUWING Het kinderzitje moet altijd worden vastgezet wanneer het zich in het voertuig bevindt met behulp van de ISOFIX-connectoren 10 en een 3 puntsgordel of een 3 puntsgordel alleen, zelfs als er geen kind wordt vervoerd.

WAARSCHUWING Het kinderzitje moet regelmatig worden gecontroleerd om ervoor te zorgen dat alle onderdelen functioneel en vrij van schade zijn.

WAARSCHUWING Stel het kinderzitje niet bloot aan intensief direct zonlicht. Bij intensief direct zonlicht kunnen het kinderzitje of sommige onderdelen van het kinderzitje erg heet worden, dat letsel aan het kind kan toebrengen.

WAARSCHUWING Let op uw vingers bij het bedienen van het kinderzitje.

WAARSCHUWING Gebruik op de achterbank: Zet de voorstoel zo ver naar voren dat de voeten van het kind de rugleuning van de voorstoel niet kunnen bereiken, omdat dat veiliger is.

WAARSCHUWING De stijve onderdelen en plastic delen van het kinderzitje moeten zodanig geplaatst en geïnstalleerd worden dat ze tijdens het dagelijks gebruik van het voertuig niet bekneld kunnen raken door een beweegbare stoel of in een deur van het voertuig.

WAARSCHUWING Zorg ervoor dat bagage of andere voorwerpen goed vastgezet zijn. Onbeveiligde bagage kan bij ongevallen ernstige verwondingen veroorzaken bij kinderen en volwassenen.

WAARSCHUWING AVOVA adviseert om geen tweedehandse kinderzitjes te kopen of te verkopen.

WAARSCHUWING NIET thuis gebruiken. Het is niet ontworpen voor thuisgebruik en kan alleen in een voertuig worden gebruikt.

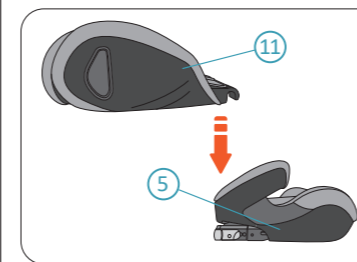
WAARSCHUWING Raadpleeg bij twijfel de fabrikant van de autostoel of de verkoper.

LET OP De autostoelen kunnen tekenen van slijtage vertonen bij het gebruiken van een kinderzitje. Om dat te voorkomen, kunnen autostoelbeschermers worden gebruikt.

LET OP Gebruik geen agressieve schoonmaakmiddelen die het constructiemateriaal van het kinderzitje kunnen beschadigen.

3 MONTAGE

GEVAAR AVOVA Sora-Fix wordt in een 2-delige doos verzonden. Monteer de 2 delen in het Sora-Fix kinderzitje voordat u het in het voertuig installeert. De 2 delen moeten altijd volledig worden gemonteerd en mogen nooit alleen of afzonderlijk worden gebruikt.



1. Plaats de Basis 5 van Sora-Fix op een stabiel oppervlak. Neem vervolgens de Rugleuning 11 van Sora-Fix en steek het onderste uiteinde in de achterkant van de Basis.



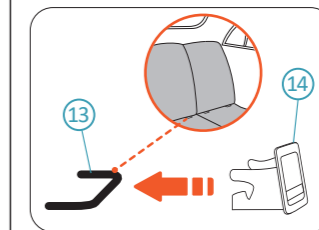
2. Duw de rugleuning 11 omhoog totdat deze loodrecht op de Basis 5 staat met een klikgeluid.

4 INSTALLATIE

WAARSCHUWING Als de autostoel verstelbaar is moet u ervoor zorgen dat de autostoel met het kinderzitje rechtop staat.

A. MET VOERTUIGEN DIE ISOFIX-VERANKERINGS- PUNTEN HEBBEN

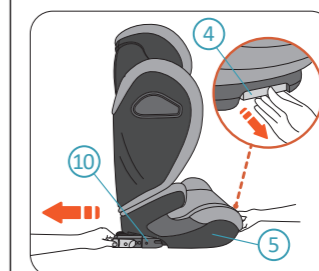
Sora-Fix kan naar voren gericht worden geïnstalleerd op voertuigstoelen die zijn goedgekeurd volgens UNECE-Reglement nr. 16 of gelijkwaardige standaarden, gehecht aan de ISOFIX-verankeringspunten van het voertuig 13. Het is compatibel met universele zitposities in voertuigen. Lees uw autohandboek.



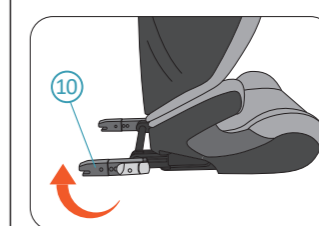
OPTIONEEL. Monteer de ISOFIX-insteekgeleiders 14 op de ISOFIX-verankeringspunten van het voertuig 13.

LET OP Het gebruik maken van de ISOFIX-insteekgeleiders om te helpen bij de installatie van het kinderzitje is optioneel, maar wordt aanbevolen. Ze helpen om schade aan de autostoel te beperken. Als de autostoel kan worden neergeklapt, verwijder dan eerst de ISOFIX-invoegeleiders.

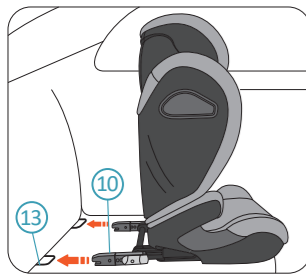
LET OP Bij sommige voertuigmodellen kan de autostoel worden geleverd met ingebouwde ISOFIX-geleiders, waardoor de ISOFIX-insteekgeleiders niet nodig zijn.



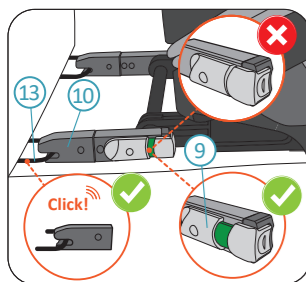
1. Trek met één hand aan de ISOFIX-verstelhendel 4 en houd deze vast. Trek met de andere hand de ISOFIX-connectoren 10 uit en volledig los van de Basis 5 en laat vervolgens de ISOFIX-verstelhendel los.



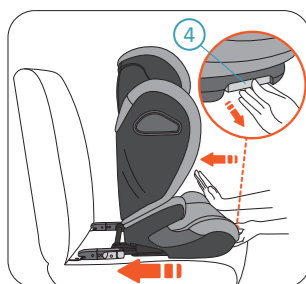
2. Draai de ISOFIX-connectoren 10 om zodat de openingen naar achteren wijzen.



3. Richt beide ISOFIX-connectoren (10) op de ISOFIX-verankeringspunten (13) van de autostoel. Duw het kinderzitje in de richting van de autostoel om de ISOFIX-connectoren met klikgeluiden aan de ISOFIX-verankeringspunten te bevestigen.



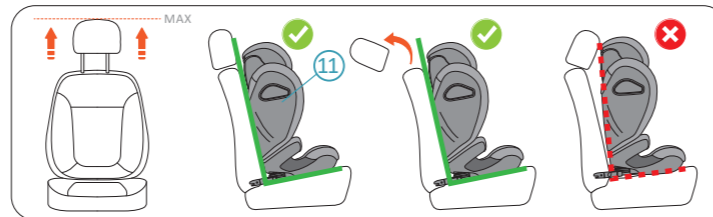
GEVAAR Op de ISOFIX-ontgrendelingssknoppen (9) moeten groene tekens zichtbaar zijn, die aangeven dat de ISOFIX-connectoren (10) stevig vastzitten aan de ISOFIX-verankeringspunten (13). Controleer zowel de linker- als de rechterkant.



4. Terwijl u aan de ISOFIX-verstelhendel (4) trekt en deze vasthoudt, duwt u het kinderzitje zo ver mogelijk naar de autostoel totdat het stevig tegen de rugleuning van de autostoel rust.

GEVAAR Controleer na de installatie of alle ISOFIX-indicatoren groene tekens vertonen.

WAARSCHUWING Controleer of het kinderzitje stevig vergrendeld is door het aan beide kanten naar buiten te trekken.



WAARSCHUWING Zorg ervoor dat de rugleuning van het kinderzitje (11) stevig tegen de rugleuning van de autostoel rust en dat de hoofdsteun van de autostoel het kinderzitje niet wegduwt. U kunt de hoofdsteun van de autostoel in de hoogste stand zetten of indien nodig zelfs de hoofdsteun van de autostoel verwijderen.

B. VOOR VOERTUIGEN DIE GEEN ISOFIX-VERANKERINGS-PUNTEN HEBBEN

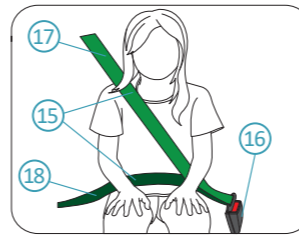
Sora-Fix kan naar voren gericht worden geïnstalleerd met de 3-punsgordel van een voertuig, goedgekeurd volgens VN/ECE voorschrift nr. 16 of andere. Het is compatibel met universele zitposities in voertuigen. Lees alstublieft het handboek van uw voertuig.



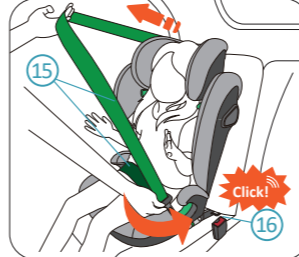
1. Plaats het Sora-Fix kinderzitje op de autostoel. Duw het kinderzitje in de richting van de autostoel totdat het tegen de rugleuning van de autostoel zit.
2. Voer de stappen in "HET KIND BEVEILIGEN" uit.

GEVAAR Zorg ervoor dat de ISOFIX-connectoren (10) volledig zijn opgeborgen in de stoel in de meest achterwaartse positie.

5 HET KIND BEVEILIGEN

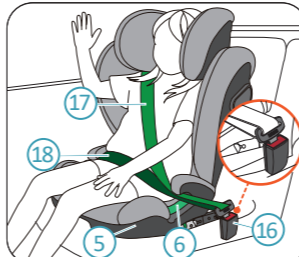


3-punsgordel (15)
Gesp (16)
Schoudergordel Sectie (17)
Heupgordel Sectie (18)

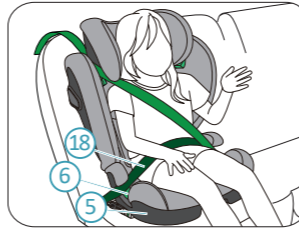


1. Plaats de 3-punsgordel van de auto (15) voor het kind en vergrendel de gordel met een klik in de gesp (16) van de auto.

GEVAAR Zorg ervoor dat de 3-punsgordel (15) niet gedraaid is. Het moet zo worden afgesteld dat het het lichaam van het kind stevig vasthoudt.

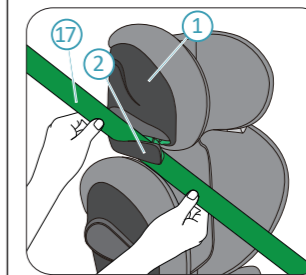


2. Plaats de Schoudergordel Sectie (17) en het heupgordel sectie (18) aan de zijkant van de gesp (16) in de heupgordel geleider (6) van de basis (5).

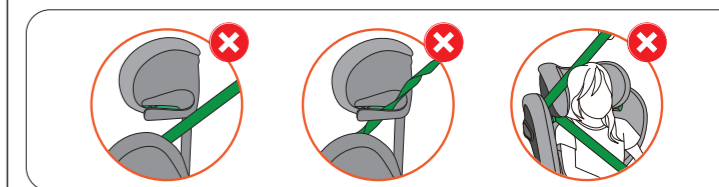


3. Plaats de heupgordel sectie (18) aan de andere kant van de Basis (5) in de heupgordelgeleider (6).

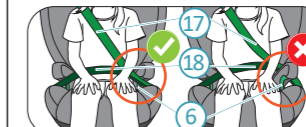
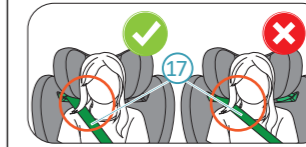
GEVAAR De heupgordel sectie (18) moet aan beide kanten zo laag mogelijk over het bekken van het kind liggen voor een optimale bescherming.



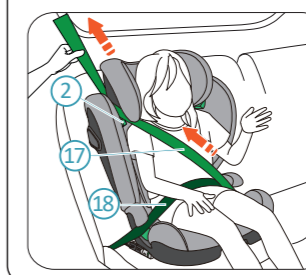
4. Leid de schoudergordel sectie (17) in de groene schoudergordel geleider (2) onder de hoofdsteun (1), totdat deze volledig in de schoudergordel geleider ligt. Controleer of de Schoudergordel sectie niet is verdraaid.



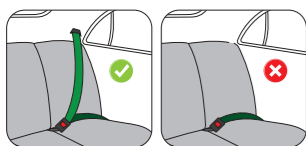
GEVAAR Controleer of de schoudergordel sectie (17) over het sleutelbeen van uw kind loopt, en niet over de nek.



GEVAAR Controleer of de schoudergordel sectie (17) stevig in de heupgordelgeleider (6) loopt.



5. Verwijder de speling van de 3-punsgordel zodat deze het kind stevig vastzet. Trek eerst aan de schoudergordel sectie (17) dat het lichaam van het kind kruist om de speling van de heupgordel sectie te verwijderen. (18) Trek vervolgens aan de schoudergordel sectie (2) boven het kinderzitje om de resterende speling te verwijderen.



GEVAAR Beveilig uw kind of het kinderzitje nooit met een 2-punsgordel, omdat het in een ongeval kan leiden tot ernstige verwondingen of zelfs de dood ten gevolg.

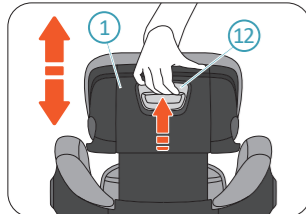
6 HOOFDSTEUN VERSTELLING

- GEVAAR** NA HET BEVEILIGEN VAN UW KIND, CONTROLEER ONDERSTAANDE VOOR UW REIS:
1. Controleer of de heupgordel sectie (18) stevig in de heupgordelgeleiders (6) aan beide zijden van de basis (5) zit.
 2. Controleer of de schoudergordel sectie (17) aan één kant stevig in de heupgordelgeleider (6) en in de schoudergordel geleider loopt aan de andere kant.
 3. Controleer of de hele 3-punsgordel (15) strak zit en niet verdraaid is. De gesp (16) mag niet klem komen te zitten in de heupgordelgeleider (6).

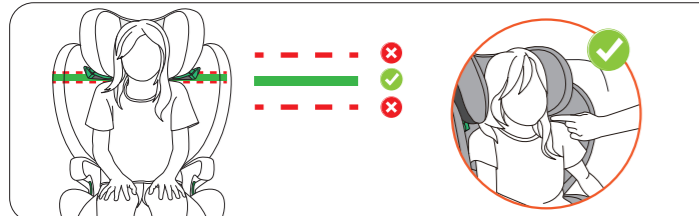
6 HOOFDSTEUN VERSTELLING

WAARSCHUWING De hoofdsteun (1) van het kinderzitje moet zodanig worden afgesteld dat de schoudergordel geleiders (2) zich net boven de schouders van het kind bevinden.

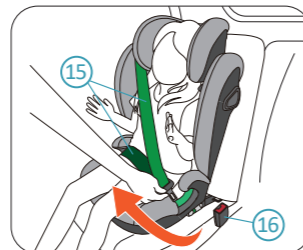
WAARSCHUWING Naarmate het kind groeit, wordt de hoofdsteun van het kinderzitje (1) van tijd tot tijd versteld.



Trek aan de hoofdsteun verstelhendel (12) aan de achterkant van de hoofdsteun (1) en houd deze vast om de hoofdsteun los te maken. Zet de hoofdsteun op de juiste hoogte en plaats de schoudergordel geleiders (2) net boven de schouders van het kind. Laat vervolgens de hendel los om de hoogte van de hoofdsteun te vergrendelen.

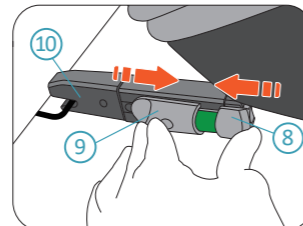


7 HET KIND BEVRIJDEN



Druk de rode knop op de 3-punsgordel gesp (16) om de gesp te ontgrendelen. Trek de 3-punsgordel (15) van de zijkant van de gesp naar de andere kant en het kind komt vrij.

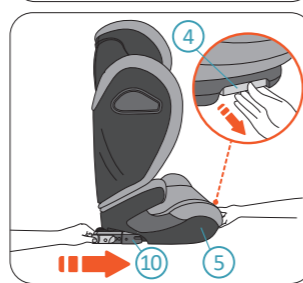
8 VERWIJDERING



1. Druk op het ISOFIX-Cap Knop (8) en schuif de ISOFIX-ontgrendeling knop (9) om de ISOFIX-connectoren (10) vrij te krijgen, aan beide zijden



2. Draai de ISOFIX-connectoren (10) rond zodat de openingen naar voren wijzen in de richting van de Basis (5).



3. Trek aan de ISOFIX-verstelhendel (4) en houd deze vast, duw vervolgens de ISOFIX-connectoren (10) in de basis (5).

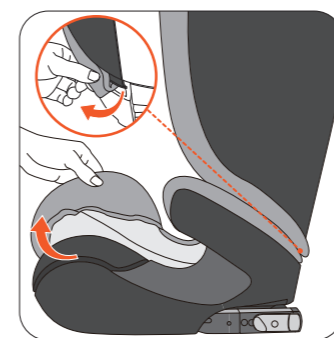
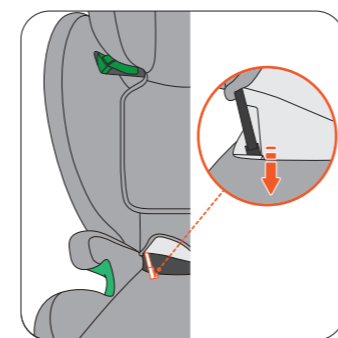
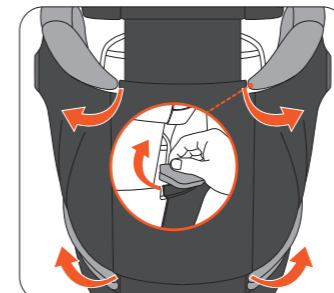
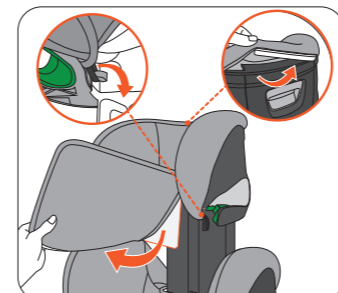
9 ZORG EN ONDERHOUD



Misschien wilt u de hoes af en toe verwijderen en afwassen, doe dit met een mild reinigingsmiddel en gebruik het fijne wasprogramma van de wasmachine (30°C). Raadpleeg het waslabel van de hoes. De plastic onderdelen kunnen met een milde zeep en water worden gereinigd.

GEVAAR Het kinderzitje mag niet worden gebruikt zonder de AVOVA-stoel hoes. De hoes is een veiligheidsfunctie en mag alleen worden vervangen door een originele AVOVA-hoes.

VERWIJDEREN EN AANBRENGEN VAN DE ZETELBEKLEDING



Plaats de afdekking terug in omgekeerde volgorde en richting.

10 GARANTIE

1. De garantie voor AVOVA Sora-Fix is geldig gedurende 2 jaar na de aankoop. Het gebruik van het product moet in overeenstemming zijn met deze gebruikershandleiding. Schade die wordt veroorzaakt door handelingen in strijd met de instructies in deze gebruikershandleiding, maakt de garantie ongeldig.
2. Bewaar uw aankoopbewijs in het geval van een garantieclaim.
3. Gebruik nooit derden voor onderhoud, reparatie of modificatie, anders vervalt de garantie. Informeer altijd bij AVOVA-winkels voor advies.

Als u nog vragen heeft over het gebruik van het kinderstoeltje, neem dan gerust contact met ons op:
AVOVA GmbH
Blaubeurer Straße 71
89077 Ulm
Duitsland

T: +49 731 379941-0
info@avova-childcare.com
www.avova-childcare.com

11 VERWIJDERING

Wanneer u zich moet ontdoen van het kinderzitje, raadpleeg dan de plaatselijke voorschriften voor afvalverwerking. Als u nog vragen heeft, neem dan contact op met uw gemeentelijk afvalbeheer of de administratie van uw stad.