

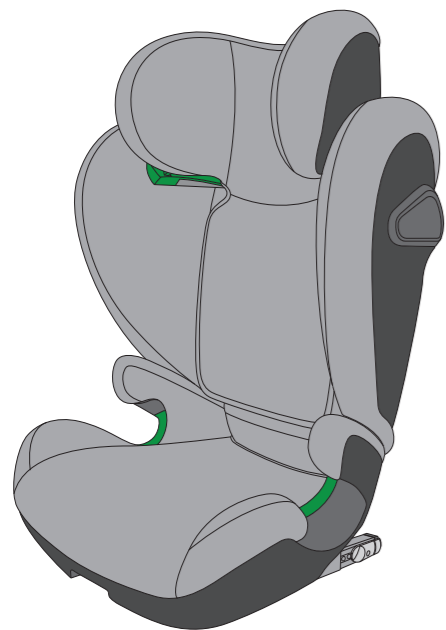


AVOVA

Sora-Fix BRUKERMANUAL

 100cm-150cm
 3-12 år
forskrift nr. R129

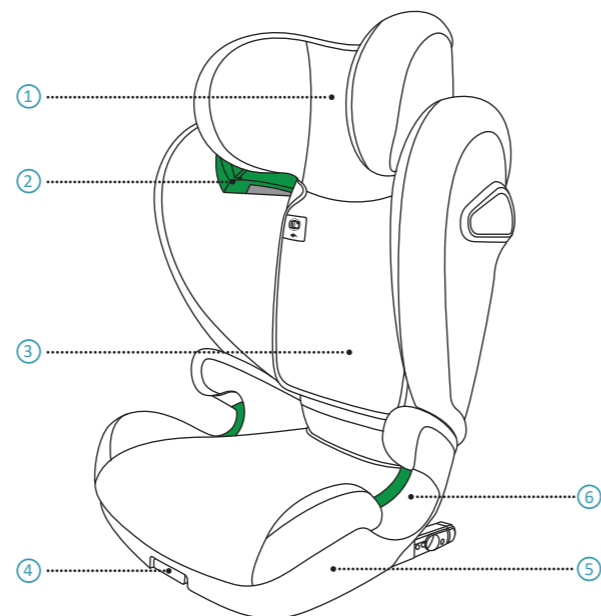


NO

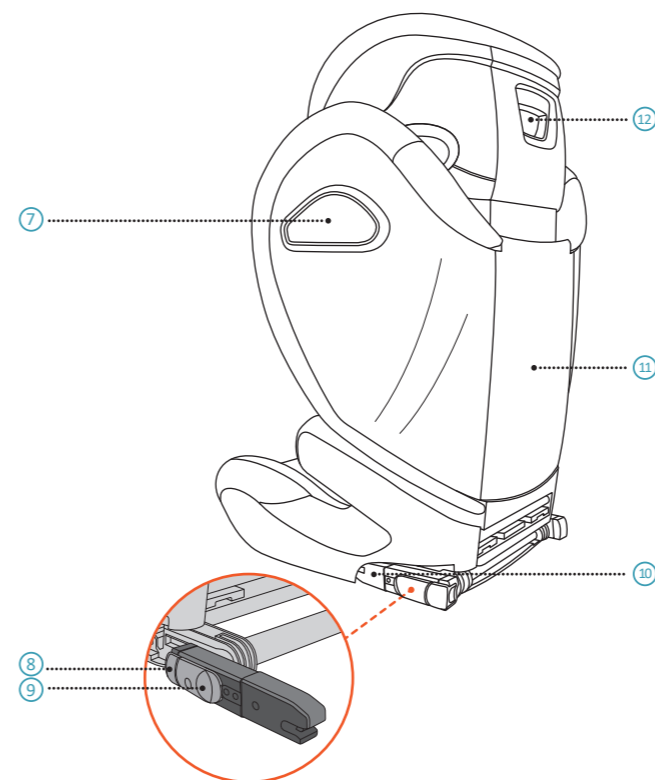
5111001 23/03

Made in Germany

1 PRODUKTOVERSIKT



- | | |
|-----------------------------|-----------------------------|
| 1. Hodeestøtte | 4. ISOFIX-justeringshåndtak |
| 2. Skulderbelteføring | 5. Base |
| 3. Lomme for bruksanvisning | 6. Hoftebelteføring |



- | | |
|--------------------------------------|--|
| 7. Integrated Side Impact Protection | 10. ISOFIX-kontakt |
| 8. ISOFIX-hetteknappen | 11. Ryggstøtte |
| 9. ISOFIX-utløserknappen | 12. Håndtak for justering av nakkestøtte |

2 INSTRUKSJONENE

Takk for at du valgte AVOVA Sora-Fix for å sørge for at barnet reiser trygt. Setet er designet, testet og sertifisert i henhold til kravene i de forbedrede barnefastholdelsessystemene (UNECE R.129). Det er et stempel på bunnen av setet. Sora-Fix er godkjent som barnesete for barn mellom 100 og 150 cm i høyden, fra ca. 3 til 12 år. Det er spesifikk booster-bilstolen som passer til de fleste, men ikke alle kjøretøy. Vennligst sjekk listen over kompatible kjøretøy. Det er viktig at du leser denne bruksanvisningen FØR du installerer setet ditt. Feil montering og/eller feilbruk av setet kan føre til fare for barnet. Oppbevar brukerhåndboken på ditt favorittspråk i lommen ③ bak hodestøttestøtset slik at brukerne kan få tilgang til den når det er nødvendig.

Følgende symboler brukes i denne brukermanualen:

FARE FARE indikerer en farlig situasjon som, hvis ikke unngått, vil resultere i død eller alvorlig skade

ADVARSEL ADVARSEL indikerer en farlig situasjon som, hvis ikke unngått, kan resultere i død eller alvorlig skade

FORSIKTIG FORSIKTIG indikerer en farlig situasjon som, hvis ikke unngått, kan resultere i mindre eller moderat skade.

GENERELL SIKKERHETSINFORMASJON

FARE IKKE bruk barnesetet i mer enn 12 år. Kvaliteten på materialet kan endres over tid.

FARE AVOVA Sora-Fix kommer i 2 deler i kartongen. Vennligst monter de 2 delene som Sora-Fix barnesetet før du installerer det i kjøretøyet. Disse 2 delene må alltid settes sammen til det fulle barnesetet og bør aldri brukes alene eller separat.

FARE Du må aldri sikre barnet eller bilbarnesetet med en 2-punktsbelte, da det kan føre til alvorlige skader eller død i tilfelle av en ulykke.

FARE Ikke la barnet ditt være uten tilsyn i barnesetet.

FARE Vennligst avhend setet ditt hvis det oppstår en kollisjon mellom kjøretøy og/eller voldelig sammenstøt ettersom det kan hende at barnesetet er ødelagt, men det kan hende skaden ikke er synlig umiddelbart.

FARE Ikke bruk smøremidler på eller modifiser din Sora-Fix på noen måte, da dette kan ha alvorlig innvirkning på produktets evne til å beskytte barnet ditt.

FARE Ryggstøtten kan tippe bakover når barnesetet er i en frittstående stilling. Sett alltid barnesetet på bilens sete før du får barnet til å sitte i det.

FARE Sørg for at alle passasjerene er informert om hvordan man løsner barnet i nødstilfeller.

ADVARSEL AVOVA Sora-Fix er godkjent for barn på 100-150 cm i høyden, i forovervendt monteringsretning.

ADVARSEL Når barnet er høyere enn 150 cm eller barnets skuldre overstiger den høyeste posisjonen til skulderbelten ②, må barnet bytte til et sete som er egnet for et høyere barn, og dette kan være bilsetet.

ADVARSEL AVOVA Sora-Fix kan brukes med ISOFIX i kjøretøyseter som er kontrollert og godkjent i henhold til vedlagte kjøretøytipe-liste. Se kjøretøytipe-listen for informasjon.

ADVARSEL AVOVA Sora-Fix er kompatibel med universelle sitteplasser i kjøretøy, vennligst les bilens håndbok. Når de brukes uten ISOFIX og kun med 3-punkts belte, kan ISOFIX-armene oppbevares på undersiden av setet.

ADVARSEL Barnesetet må alltid sikres når du er i kjøretøyet med ISOFIX-koblingene ⑩ og et 3-punkts belte eller bare et 3-punkts belte, selv om ingen barn transporteres.

ADVARSEL Barnesetet må kontrolleres regelmessig for å sikre at alle delene er funksjonelle og fri for eventuelle skader.

ADVARSEL Ikke utsett barnesetet for intensivt direkte sollys. Under intensivt direkte sollys kan barnesetet eller noen av barnesetets deler bli svært varme, og dette kan skade barnet.

ADVARSEL Vennligst pass på fingrene når du bruker barnesetet.

ADVARSEL Bruk på baksetet: Flytt forsetet langt nok fremover til at barnets føtter ikke kan nå ryggstøtten på forsetet, da det er tryggere.

ADVARSEL De stive gjenstandene og plastdelene til barnesetet skal plasseres og monteres slik at de ikke blir utsatt for å bli fanget av et bevegelig sete eller i en dør på kjøretøyet under daglig bruk.

ADVARSEL Sørg for at bagasje eller andre ting er sikret. Usikret bagasje kan forårsake alvorlige skader på barn og voksne i tilfelle av ulykker.

ADVARSEL AVOVA anbefaler at man ikke kjøper brukte barneseter.

ADVARSEL IKKE bruk hjemme. Det er ikke utformet for hjemmebruk og kan bare brukes i et kjøretøy.

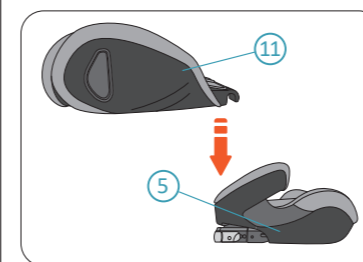
ADVARSEL Er du i tvil, ta kontakt med enten bilseteproduzenten eller forhandleren.

FORSIKTIG Bilsetene kan vise tegn på slitasje ved bruk av barnesete. For å unngå dette kan bilstolbeskyttere benyttes.

FORSIKTIG Det må ikke brukes sterke vaskemidler, som kan skade materialet av barnesetet.

3 MONTERING

FARE AVOVA Sora-Fix kommer i 2 deler i kartongen. Vennligst monter de 2 delene som Sora-Fix barnesetet før du installerer det i kjøretøyet. Disse 2 delene må alltid settes sammen til det fulle barnesetet og bør aldri brukes alene eller separat.



1. Plasser basen ⑤ til Sora-Fix på et stabilt underlag. Ta deretter ryggstøtten ⑪ på Sora-Fix og sett den nedre enden inn på baksiden av basen.



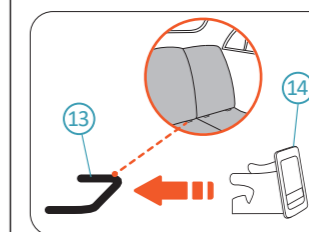
2. Skyv ryggstøtten ⑪ oppover inntil den står vinkelrett på basen ⑤ med en klikkelyd.

4 INSTALLASJON

ADVARSEL Forsikre deg om at bilstolen som har barnesetet er montert står i loddrett stilling dersom bilstolen er tilbaketilt.

A. MED KJØRETØY SOM IKKE HAR ISOFIX-FORANKRINGS-PUNKTER

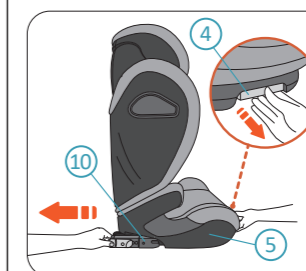
Sora-Fix kan installeres forovervendt på seter godkjente i henhold til UNECE-regulativ nr. 16 eller tilsvarende standarder, festet til kjøretøyet ISOFIX-festepunkter ⑬. Den er kompatibel med universelle sitteplasser i kjøretøy, vennligst les bilens håndbok.



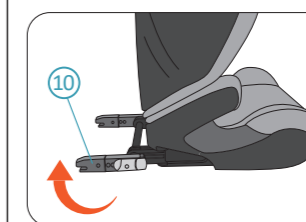
VALGFRITT. Fest ISOFIX-glideføringene ⑭ til kjøretøyet ISOFIX-festepunkter ⑬.

FORSIKTIG Det er valgfritt å bruke ISOFIX-glideføringene for hjelp med installasjonen av barnesetet, men det anbefales. De bidrar til å redusere skader på kjøretøyet. Hvis bilstolen kan brettes, må du fjerne ISOFIX-innføringspunktene før du gjør det.

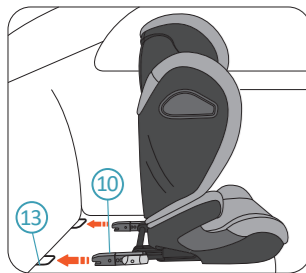
FORSIKTIG For noen kjøretøymodeller kan kjøretøyet leveres med innebygde ISOFIX-føringer, slik at ISOFIX-glideføringen ikke kan brukes.



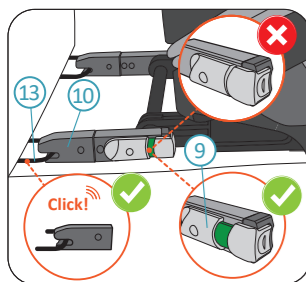
1. Trekk og hold ISOFIX-justeringshåndtaket ④ med én hånd. Trekk ISOFIX-kontaktene med den andre hånden ⑩ helt ut fra basen ⑤, og slipp deretter ISOFIX-justeringshåndtaket.



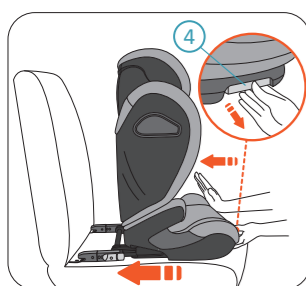
2. Snu ISOFIX-kontaktene ⑩ rundt slik at åpningene vendes bakover.



3. Rett begge ISOFIX-koblingene (10) mot ISOFIX-festepunktene (13) på kjøretøyet. Skyv barnesetet mot kjøretøyet for å koble ISOFIX-koblingene til ISOFIX-festepunktene med klikkelyder.



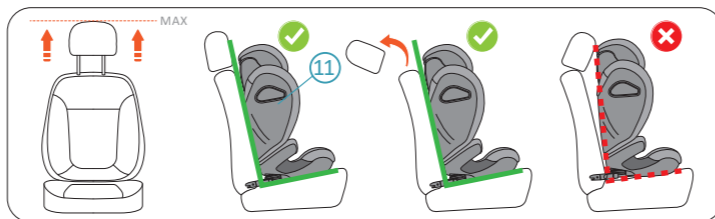
FARE Grønne tegn må være synlige på ISOFIX-utløserknappene (9), som indikerer at ISOFIX-kontaktene (10) er godt festet til ISOFIX-festepunktene (13). Sjekk både venstre og høyre side.



4. Mens du drar og holder ISOFIX-justeringshåndtaket (4), skyv barnesetet mot kjøretøyet så langt bakover som mulig, inntil det hviler godt mot kjøretøyet ryggstøtte.

FARE Etter installasjon, sjekk at alle ISOFIX-indikatorer viser grønne tegn.

ADVARSEL Kontroller at barnesetet er godt festet ved å prøve å trekke det ut fra begge sider.



ADVARSEL Pass på at barnesetet Ryggstøtten (11) hviler godt mot ryggstøtten, og at bilsetets hodestøtte ikke skyver barnesetet bort. Du kan justere hodestøtten for kjøretøyet til den høyeste posisjon eller til og med fjerne hodestøtten.

B. MED KJØRETØY SOM IKKE HAR ISOFIX-FORANKRINGSPUNKTER

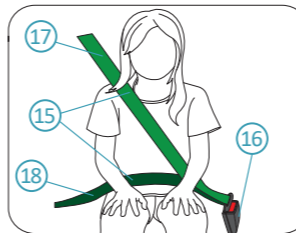
Sora-Fix kan installeres fremovervendt med bilens 3-punktsrem, godkjent i UNECE-forskrift nr. 16 eller annen. Den er kompatibel med universelle sitteplasser i kjøretøy. Vennligst les bilens håndbok.



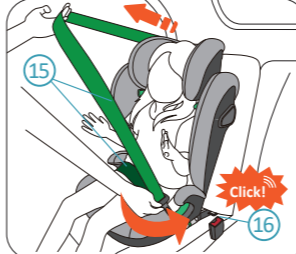
1. Plasser Sora-Fix barnesetet på kjøretøyet sete. Skyv barnesetet mot kjøretøyet til det hviler mot bilens seteryggstøtte.
2. Utføre trinnene i "SIKRING AV BARNET".

FARE Pass på at ISOFIX-kontaktene (10) er helt stuvet inne i setet i sin mest tilbaketrekkende posisjon.

5 SIKRING AV BARNET

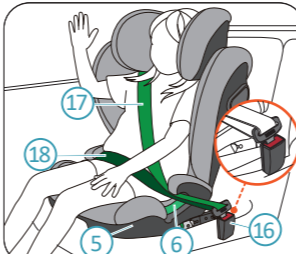


3-punktsbelte (15)
Spenne (16)
Skulderbeltedelen (17)
Hoftebeltedelen (18)

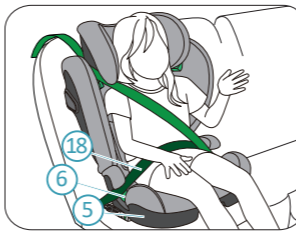


1. Plasser barnet ditt i barnesetet. Sett kjøretøyet 3-punktsbelte (15) foran barnet og lås beltet inn i spennen (16) på kjøretøyet med et klikk.

FARE Pass på at 3-punktsbeltet (15) ikke er vridd. Det bør justeres for å holde barnets kropp tett.

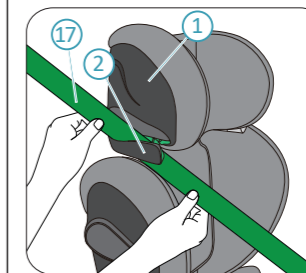


2. Plasser skulderbeltedelen (17) og hoftebeltedelen (18) på siden av spennen (16) inn i hoftebelteføringen (6) på basen (5).

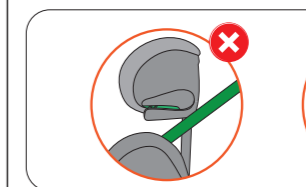


3. Plasser hoftebeltedelen (18) på den andre siden av basen (5) inn i hoftebelteføringen (6).

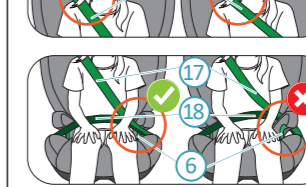
FARE Hoftebeltedelen (18) må ligge så lavt som mulig over barnets bekken på begge sider for å gi best mulig beskyttelse.



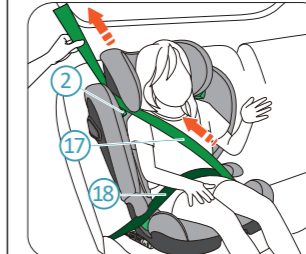
4. Trekk skulderbeltedelen (17) inn i den grønne skulderbelteføringen (2) under nakkestøtten (1), inntil den ligger helt inn i skulderbelteføringen. Sjekk at skulderbeltedelen ikke er vridd.



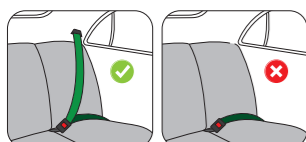
FARE Sjekk om skulderbelteseksjonen (17) går over barnets kragebein, ikke over halsen.



FARE Kontroller at skulderbelteseksjonen (17) går fast i hoftebelteføringen (6).



5. Fjern slakk på 3-punktsbeltet slik at det fester barnet godt. Trekk først i skulderbeltedelen (17) som krysser barnets kropp for å fjerne slakken fra hoftebeltedelen (18). Trekk deretter skulderbeltedelen (2) over barnesetet for å fjerne den gjenværende slakken.



FARE Du må aldri sikre barnet eller bilbarnesetet med en 2-punktsbelte, da det kan føre til alvorlige skader eller død i tilfelle av en ulykke.

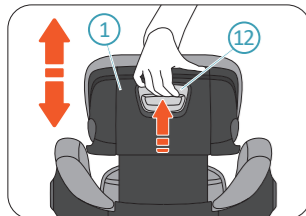
FARE ETTER AT DU SIKRER BARNET DITT, KONTROLLER FØLGENDE FØR REISEN:

1. Kontroller at hoftebeltedelen (18) sitter godt i hoftebelteføringene (6) på begge sider av basen (5).
2. Kontroller at skulderbeltedelen (17) passer godt inn i hoftebelteføringen (6) på den ene siden og i skulderbelteføringen (2) på den andre siden.
3. Kontroller at hele 3-punktsbeltet (15) er stramt og ikke vridd. Spennen (16) bør ikke sette seg fast i hoftebelteføringen (6).

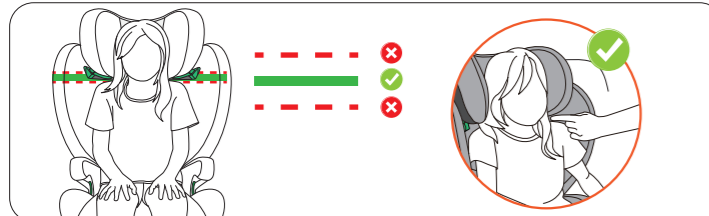
6 JUSTERING AV HODESTØTTE

ADVARSEL Hodestøtten (1) på barnesetet skal justeres til et nivå at skulderbelteføringene (2) er rett over barnets skuldre.

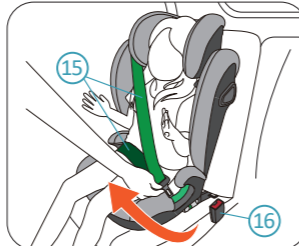
ADVARSEL Etter hvert som barnet vokser, skal barnesetets Nakkestøtte (1) justeres av og til.



Trekk og hold hodestøttens justeringshåndtak (12) på baksiden av hodestøtten (1) for å skyve hodestøtten. Flytt hodestøtten til riktig høyde, plasser skulderbelteføringene (2) like over barnets skuldre. Slipp deretter håndtaket for å låse opp høyden på nakkestøtten.

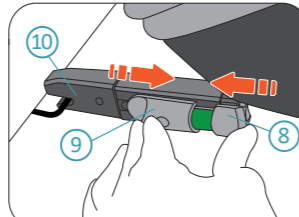


7 TA BARNET UT AV SETET

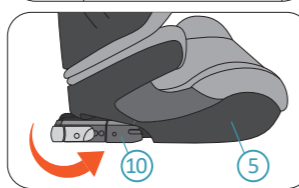


Trykk på den røde knappen på 3-punkts beltespennen (16) for å låse opp spennen. Trekk 3-punktsbeltet (15) fra siden av spennen til den andre siden, og barnet frigjøres.

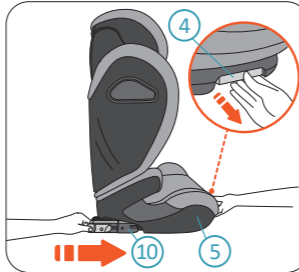
8 FJERNING



1. Trykk på ISOFIX-hetteknappen (8) og skyv ISOFIX-utløserknappen (9) for å frigjøre ISOFIX-kontaktene (10), på begge sidene.



2. Snu ISOFIX-kontaktene (10) rundt slik at åpningene vender fremover mot basen (5).



3. Trekk og hold ISOFIX-justeringshåndtaket (4), og skyv deretter ISOFIX-kontaktene (10) inn i basen (5).

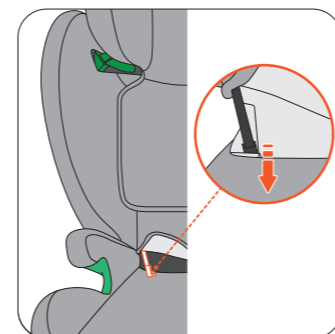
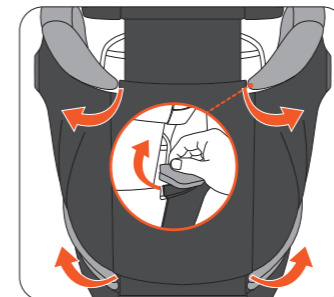
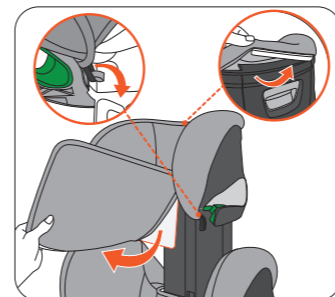
9 VEDLIKEHOLD



Du vil kanskje ta av og vaske trekket en gang i blant. Dette kan gjøres med mildt vaskemiddel i et vaskemiddelprogram for delikate plagg (30 °C). Se vaskemerket på trekket. Plastdelene kan rengjøres med mild såpe og vann.

FARE Barnesetet skal ikke benyttes uten AVOVA-setetrekket. Trekket innehar en sikkerhetsfunksjon, og kan bare erstattes av et originalt AVOVA-trekk.

FJERNE OG SETTE PÅ PLESS SETETREKKET



Vennligst sett tilbake dekelet i motsatt rekkefølge og retning.

10 GARANTI

1. Garantien for AVOVA Sora-Fix varer i 2 år etter kjøpet. Bruken av produktet skal være i samsvar med denne brukerhåndboken. Eventuelle skader forårsaket av operasjoner mot instruksjonene i denne brukerhåndboken, vil gjøre garantien ugyldig.

2. Sørg for å oppbevare ditt kjøpsbevis på trygt sted i tilfelle garantikrav.

3. Bruk aldri tredjepart til vedlikehold, reparasjon eller modifikasjon - da vil du ugyldiggjøre garantien. Sjekk alltid med AVOVA-forhandlere for råd.

Har du flere spørsmål angående barnesetets bruk, er du velkommen til å kontakte oss:

AVOVA GmbH
Blaubeurer Straße 71
89077 Ulm
Germany

T: +49 731 379941-0
info@avova-childcare.com
www.avova-childcare.com

11 AVHENDING

Når du må avhende barnesetet, sjekk de lokale avfallsavhendingsforskriftene. Hvis du har flere spørsmål, ta kontakt med din kommunale avfallshåndtering eller administrasjon i byen din.