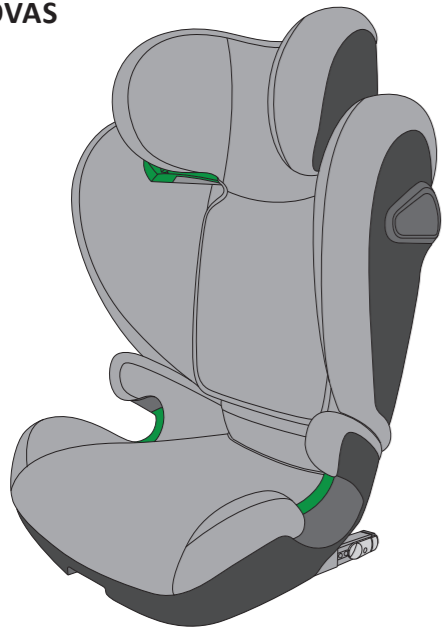


AVOVA

100cm-150cm
3-12 lat
nr regulaminu. R129

Sora-Fix
NAUDOTOJO
VADOVAS

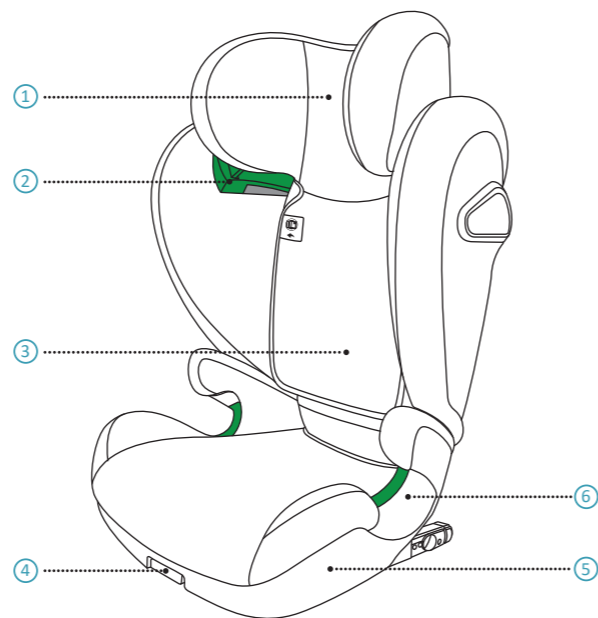


PL

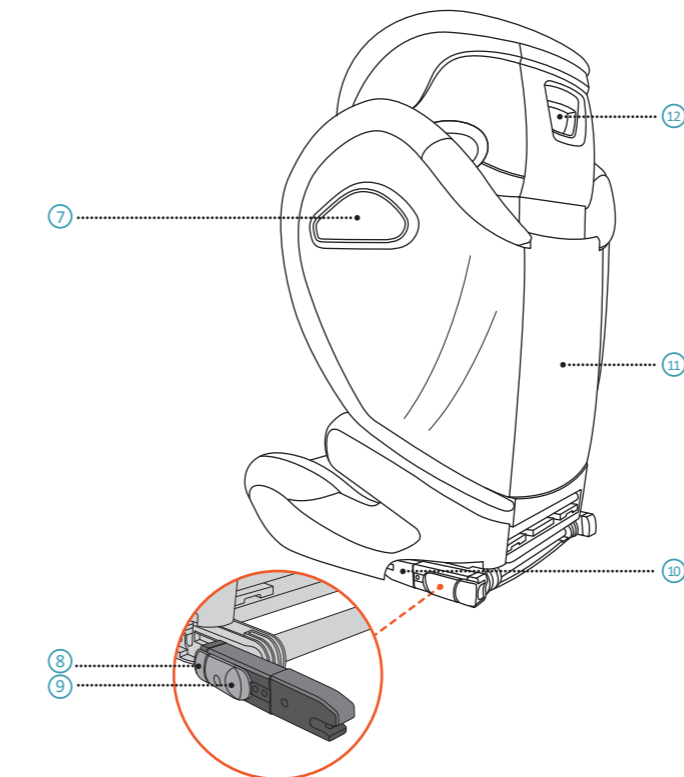
Made in Germany

5111001 23/03

1 OPIS PRODUKTU



- | | |
|----------------------------------|-------------------------------|
| 1. Zagłówek | 4. Uchwyt do regulacji ISOFIX |
| 2. Prowadnica pasa barkowego | 5. Podstawa |
| 3. Kieszon na instrukcję obsługi | 6. Prowadnica pasa biodrowego |



- | | |
|--------------------------------------|----------------------------------|
| 7. Integrated Side Impact Protection | 10. Złącze ISOFIX |
| 8. Przycisk zatrasku ISOFIX | 11. Oparcie |
| 9. Przycisk zwalnający ISOFIX | 12. Uchwyt do regulacji zagłówka |

2 INSTRUKCJA

Dziękujemy za wybór AVOVA Sora-Fix, aby zapewnić dziecku bezpieczną podróż. Siedzenie zostało zaprojektowane, przetestowane i certyfikowane zgodnie z wymaganiami Ulepszonych Systemów Zabezpieczenia Dziecka (UNECE R.129). Znak homologacji można znaleźć na spodzie fotelika. Sora-Fix jest zatwierdzony jako fotelik dla dziecka o wzroście 100-150 cm, w wieku od 3 do 12 lat. Jest to specyficzny fotelik samochodowy, który pasuje do większości, ale nie do wszystkich pojazdów. Proszę zapoznać się z informacjami dotyczącymi dopasowania do pojazdu. Ważne jest przeczytanie niniejszej instrukcji obsługi PRZED zainstalowaniem fotelika. Nieprawidłowa instalacja i / lub niewłaściwe użycie fotelika może zagrozić Twojemu dziecku. Preferowaną wersję językową niniejszej instrukcji obsługi należy przechowywać w kieszeni w instrukcję obsługi ③ za pokrywą zagłówka, aby użytkownicy mogli się do niej odnieść w każdej chwili.

W niniejszej instrukcji obsługi użyto następujących symboli:

ZAGROŻENIE ZAGROŻENIE Wskazuje niebezpieczną sytuację, która, jeśli się jej nie uniknie, spowoduje śmierć lub poważne obrażenia.

OSTRZEŻENIE OSTRZEŻENIE Wskazuje niebezpieczną sytuację, która, jeśli się jej nie uniknie, może spowodować śmierć lub poważne obrażenia.

UWAGA UWAGA Wskazuje niebezpieczną sytuację, która, jeśli się jej nie uniknie, może spowodować niewielkie lub umiarkowane obrażenia.

OGÓLNE INFORMACJE DOTYCZĄCE BEZPIECZEŃSTWA

ZAGROŻENIE NIE należy używać fotelika dłużej niż 12 lat. Z powodu starzenia się wytrzymałość materiału może ulec zmianie.

ZAGROŻENIE AVOVA Sora-Fix jest dostarczany w 2 częściach w kartonie. Przed zamontowaniem fotelika Sora-Fix w samochodzie, należy złożyć te dwie części w całość. Te dwie części muszą być zawsze zmontowane w pełny fotelik i nigdy nie powinny być używane osobno.

ZAGROŻENIE Nigdy nie należy zabezpieczać dziecka ani fotelika 2-punktowym pasem bezpieczeństwa, ponieważ może to spowodować poważne obrażenia lub śmierć w razie wypadku.

ZAGROŻENIE Nigdy nie zostawiaj dziecka bez opieki na foteliku.

ZAGROŻENIE W przypadku jakiegokolwiek gwałtownego zderzenia nie należy używać fotelika, ponieważ może on ulec uszkodzeniu, pomimo iż uszkodzenie może nie być od razu widoczne.

ZAGROŻENIE Nie używaj smarów, ani nie modyfikuj w żaden sposób Sora-Fix, ponieważ może to poważnie wpłynąć na jego zdolność do ochrony dziecka.

ZAGROŻENIE Oparcie może odchylić się do tyłu, gdy fotelik dziecięcy znajduje się w pozycji wolnostojącej. Zawsze należy zainstalować fotelik na siedzeniu pojazdu, zanim dziecko w nim będzie siedzieć.

ZAGROŻENIE Upewnij się, że wszyscy pasażerowie są poinformowani o tym, jak odpiąć dziecko w nagłych przypadkach.

OSTRZEŻENIE AVOVA Sora-Fix jest dopuszczony dla wzrostu 100-150 cm, montaż tylko przodem do kierunku jazdy.

OSTRZEŻENIE Jeśli dziecko jest wyższe niż 150 cm lub jego ramiona przekraczają najwyższą pozycję prowadnicy pasów barkowych ②, dziecko musi przesiąść się na fotelik odpowiedni dla wyższego dziecka, którym może być fotel pojazdu.

OSTRZEŻENIE AVOVA Sora-Fix może być używany razem z ISOFIX na siedzeniach samochodowych, które zostały sprawdzone i zatwierdzone zgodnie z załączoną Listą Typów Pojazdów. Aby uzyskać więcej informacji, zapoznaj się z Listą Typów Pojazdów.

OSTRZEŻENIE AVOVA Sora-Fix jest kompatybilny z uniwersalnymi siedzeniami w pojazdach. Proszę przeczytać instrukcję obsługi pojazdu. W przypadku stosowania bez systemu ISOFIX i tylko z 3-punktowym pasem ramiona ISOFIX można schować na spodzie fotelika.

OSTRZEŻENIE Gdy fotelik dziecięcy znajduje się w pojeździe, musi być zawsze zabezpieczony za pomocą łączników ISOFIX ⑩ oraz 3-punktowego pasa lub samego pasa 3-punktowego, nawet jeśli nie przewozi się żadnego dziecka.

OSTRZEŻENIE Fotelik dla dziecka należy regularnie sprawdzać, czy wszystkie części są sprawne i wolne od uszkodzeń.

OSTRZEŻENIE Nie należy wystawiać fotelika dziecięcego na intensywne, bezpośrednie działanie promieni słonecznych. Pod wpływem intensywnego światła słonecznego, fotelik lub niektóre jego części mogą się bardzo nagrzać, co może spowodować obrażenia u dziecka.

OSTRZEŻENIE Podczas obsługi fotelika należy uważać na palce.

OSTRZEŻENIE Używanie na tylnym siedzeniu: Przesuń przedni fotel do przodu na tyle daleko, aby stopy dziecka nie mogły dotrzeć do oparcia przedniego fotela, gdyż jest to bezpieczniejsze.

OSTRZEŻENIE Sztywne elementy i plastikowe części fotelika dla dzieci muszą być umieszczone i zainstalowane w taki sposób, aby podczas codziennego użytkowania pojazdu nie mogły zostać zakleszczone przez ruchome siedzenie lub drzwi pojazdu.

OSTRZEŻENIE Upewnij się, że bagaż lub inne przedmioty są odpowiednio zabezpieczone. W razie wypadku niezabezpieczony bagaż może spowodować poważne obrażenia u dzieci i dorosłych.

OSTRZEŻENIE AVOVA radzi, aby nie kupować ani nie sprzedawać używanych fotelików dziecięcych.

OSTRZEŻENIE NIE używaj w domu. Nie został zaprojektowany do użytku domowego i może być używany tylko w pojeździe.

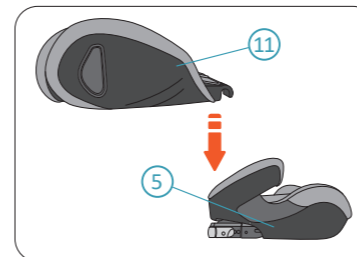
OSTRZEŻENIE W jego razie wątpliwości skonsultuj się z producentem fotelika samochodowego lub sprzedawcą.

UWAGA Podczas używania fotelika dziecięcego, fotele samochodowe mogą wykazywać oznaki zużycia i rozdzierać się. Aby tego uniknąć, na siedzenia samochodowe można zastosować ochroniacze.

UWAGA Nie należy używać żadnych agresywnych środków czyszczących, które mogą uszkodzić materiał konstrukcyjny fotelika dziecięcego.

3 MONTAŻ

ZAGROŻENIE AVOVA Sora-Fix jest dostarczany w 2 częściach w kartonie. Przed zamontowaniem fotelika Sora-Fix w samochodzie, należy złożyć te dwie części w całość. Te dwie części muszą być zawsze zmontowane w pełny fotelik i nigdy nie powinny być używane osobno.



1. Umieścić podstawę ⑤ Sora-Fix na stabilnej powierzchni. Następnie weź oparcie ⑪ Sora-Fix i włóż jego dolny koniec do tylnej części podstawy.



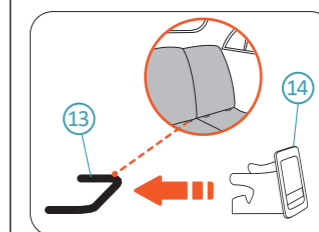
2. Popchnij oparcie ⑪ do góry, aż stanie prostopadle do podstawy ⑤ z dźwiękiem kliknięcia.

4 INSTALACJA

OSTRZEŻENIE Upewnij się, że siedzenie pojazdu, na którym zainstalowano fotelik dziecięcy ustawiony jest w pozycji pionowej, jeśli siedzenie pojazdu jest odchylane.

A. W PRZYPADKU POJAZDÓW, KTÓRE MAJĄ PUNKTY MOCOWANIA ISOFIX

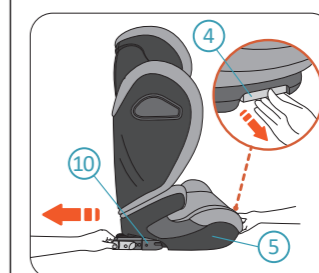
Sora-Fix może być zainstalowany przodem do kierunku jazdy na siedzeniach pojazdów zatwierdzonych zgodnie z regulaminem UNECE nr 16 lub równoważnymi standardami, przymocowany do punktów mocujących ISOFIX pojazdu. ⑬ Jest on kompatybilny z uniwersalnymi siedzeniami w pojazdach. Proszę przeczytać instrukcję obsługi pojazdu.



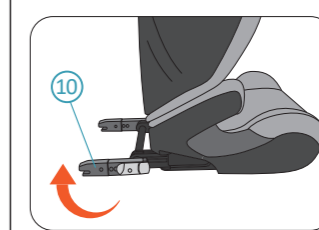
OPCJONALNIE. Dopasuj prowadnice ISOFIX ⑬ do punktów mocowania ISOFIX pojazdu ⑭.

UWAGA Używanie prowadnic do montażu ISOFIX, które pomagają w montażu fotelika dziecięcego jest opcjonalne, ale zalecane. Pomagają one ograniczyć uszkodzenia siedzenia pojazdu. Jeśli siedzenie pojazdu można złożyć, należy przedtem zdjąć prowadnice ISOFIX.

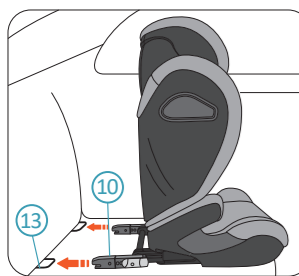
UWAGA W przypadku niektórych modeli pojazdów fotelik może być wyposażony we wbudowane prowadnice ISOFIX, dlatego nie można użyć prowadnic do montażu ISOFIX.



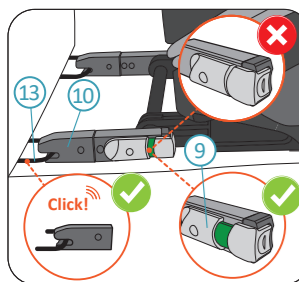
1. Pociągnij i przytrzymaj jedną ręką uchwyt regulacyjny ISOFIX ④. Drugą ręką wyciągnij złącza ISOFIX ⑩ z podstawy ⑤, a następnie zwolnij uchwyt regulacyjny ISOFIX.



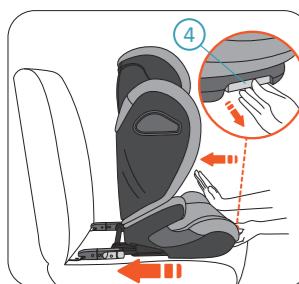
2. Obróć złącza ISOFIX ⑩ tak, aby otwory były skierowane do tyłu.



3. Wyceluj oba złącza ISOFIX (10) w punkty mocowania ISOFIX (13) siedzenia pojazdu. Popchnij fotelik dziecięcy w kierunku siedzenia pojazdu, aby zacześć złącza ISOFIX do punktów mocowania ISOFIX z dźwiękiem kliknięcia.



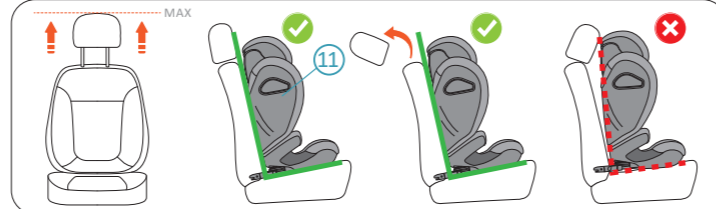
ZAGROŻENIE Na przyciskach zwalniających ISOFIX (9) muszą być widoczne zielone znaki, co oznacza, że złącza ISOFIX (10) są mocno połączone z punktami mocowania ISOFIX (13). Sprawdź prawą i lewą stronę.



4. Pociągając i przytrzymując uchwyt regulacyjny ISOFIX (4), popchnij fotelik dziecięcy w kierunku siedzenia pojazdu tak daleko do tyłu, jak to możliwe, aż oprze się mocno o oparcie siedzenia pojazdu.

ZAGROŻENIE Po instalacji sprawdź, czy wszystkie wskaźniki ISOFIX mają zielone kolor.

OSTRZEŻENIE Sprawdź, czy fotelik dziecięcy jest dobrze zamocowany, próbując wyciągnąć go z obu stron.



OSTRZEŻENIE Upewnij się, że Opracie fotelika dziecięcego (11) mocno opiera się o oparcie fotela pojazdu i że zagłówek fotela pojazdu nie odpycha fotelika dziecięcego. W razie potrzeby można wyregulować zagłówek fotela pojazdu do najwyższej pozycji lub nawet wyjąć zagłówek fotela.

B. W PRZYPADKU POJAZDÓW, KTÓRE NIE POSIADAJĄ PUNKTÓW MOCOWANIA ISOFIX

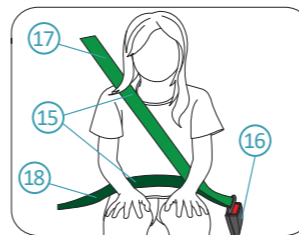
Sora-Fix może być instalowany przodem do kierunku jazdy przy użyciu 3-punktowego pasa pojazdu, homologowanego zgodnie z regulaminem nr 16 EKG ONZ lub innym. Jest kompatybilny z uniwersalnymi miejscami siedzącymi w pojazdach. Proszę przeczytać podręcznik pojazdu.



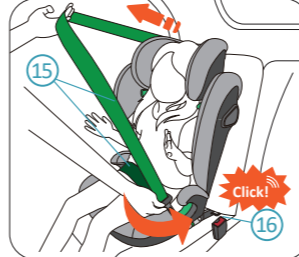
1. Ustaw fotelik dziecięcy Sora-Fix na siedzeniu pojazdu. Przyciśnij fotelik dziecięcy w kierunku siedzenia pojazdu, aż oprze się o jego oparcie.
2. Wykonaj czynności opisane w rozdziale "ZABEZPIECZANIE DZIECKA".

ZAGROŻENIE Upewnij się, że złącza ISOFIX (10) są w pełni schowane wewnątrz siedzenia w jego najbardziej cofniętej pozycji.

5 ZABEZPIECZANIE DZIECKA

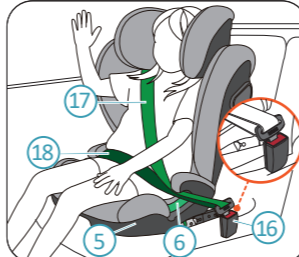


Pas 3-punktowy (15)
Klamra (16)
Odcinek pasa barkowego (17)
Odcinek pasa biodrowego (18)

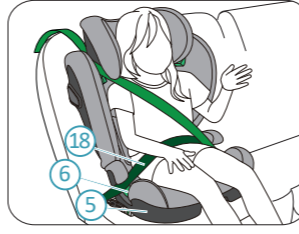


1. Posadź dziecko w foteliku dziecięcym. Umieść 3-punktowy pas bezpieczeństwa pojazdu (15) przed dzieckiem i zatrzaśnij pas w klamrze (16) pojazdu.

ZAGROŻENIE Upewnij się, że 3-punktowy pas (15) nie jest skręcony. Należy go wyregulować tak, aby ściśle przylegał do ciała dziecka.

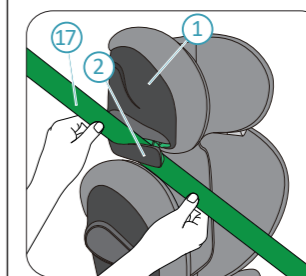


2. Umieść część pasa barkowego (17) i część pasa biodrowego (18) po stronie klamry (16) w prowadnicy pasa biodrowego (6) podstawy (5).

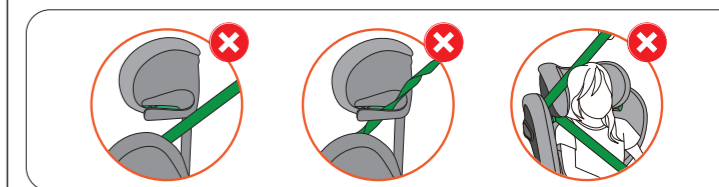


3. Umieść część pasa biodrowego (18) po drugiej stronie podstawy (5) w prowadnicy pasa biodrowego (6).

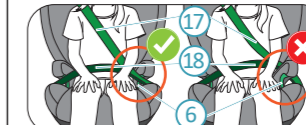
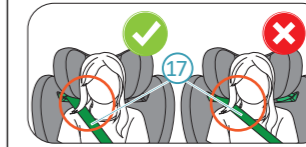
ZAGROŻENIE Część pasa biodrowego (18) musi leżeć jak najniżej nad miednicą dziecka po obu stronach, aby zapewnić najlepszą ochronę.



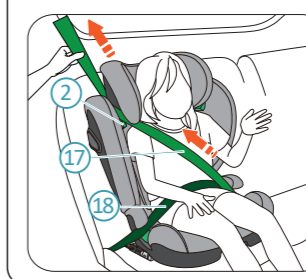
4. Umieść odcinek pasa barkowego (17) w zielonej prowadnicy pasa barkowego (2) pod zagłówkiem (1), aż całkowicie znajdzie się w prowadnicy pasa barkowego. Sprawdź, czy odcinek pasa barkowego nie jest skręcony.



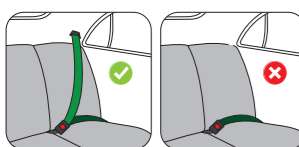
ZAGROŻENIE Sprawdź, czy odcinek pasa barkowego (17) przebiega nad obojczykiem dziecka, a nie w poprzek szyi.



ZAGROŻENIE Sprawdź, czy część pasa barkowego (17) mocno wchodzi w prowadnicę pasa biodrowego (6).



5. Usuń luz z 3-punktowego pasa bezpieczeństwa, tak aby mocno przylegał do dziecka. Najpierw pociągnij za część pasa barkowego (17), która przebiega przez ciało dziecka, aby usunąć luz z części pasa biodrowego (18). Następnie pociągnij za część pasa barkowego (17) powyżej fotelika, aby usunąć pozostały luz.



ZAGROŻENIE Nigdy nie należy zabezpieczać dziecka ani fotelika 2-punktowym pasem bezpieczeństwa, ponieważ może to spowodować poważne obrażenia lub śmierć w razie wypadku.

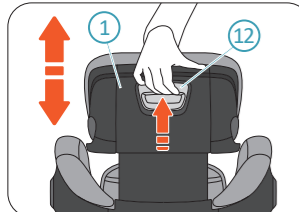
ZAGROŻENIE PO ZABEZPIECZENIU DZIECKA, PRZED PODRÓŻĄ SPRAWDŹ PONIŻSZE ELEMENTY:

1. Sprawdź, czy część pasa biodrowego (18) jest mocno osadzona w prowadnicach pasa biodrowego (6) po obu stronach podstawy (5).
2. Sprawdź, czy część pasa barkowego (17) mocno wchodzi w prowadnicę pasa biodrowego (6) z jednej strony i w prowadnicę pasa barkowego (2) z drugiej strony.
3. Sprawdź, czy cały 3-punktowy pas (15) jest napięty i nie jest skręcony. Klamra (16) nie może być zaczepiona o prowadnicę pasa biodrowego (6).

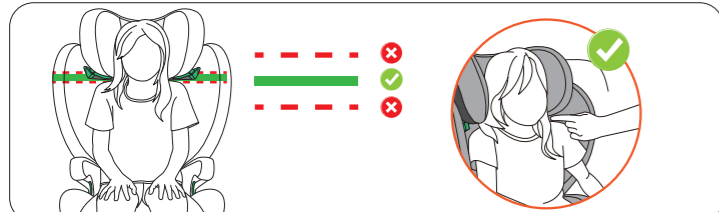
6 REGULACJA ZAGŁÓWKA

OSTRZEŻENIE Zagłówek (1) fotelika dziecięcego należy wyregulować tak, aby prowadnice pasów barkowych (2) znajdowały się tuż nad ramionami dziecka.

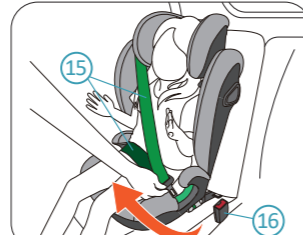
OSTRZEŻENIE Ze względu na zwiększanie wzrostu dziecka należy okresowo regulować zagłówek fotelika dziecięcego (1).



Pociągnij i przytrzymaj uchwyt regulacji zagłówek (12) z tyłu zagłówek (1), aby zwolnić zagłówek. Przesuń zagłówek na odpowiednią wysokość, umieszczając prowadnice pasów barkowych (2) tuż nad ramionami dziecka. Następnie zwolnij uchwyt, aby zablokować wysokość zagłówek.

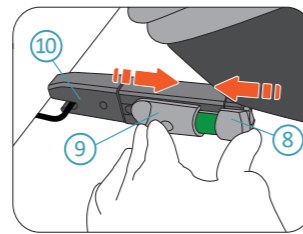


7 WYPINANIE DZIECKA Z FOTELIKA



Naciśnij czerwony przycisk na klamrze pasa 3-punktowego (16), aby odblokować klamrę. Pociągnij 3-punktowy pas (15) od strony klamry do drugiej strony, a dziecko zostanie uwolnione.

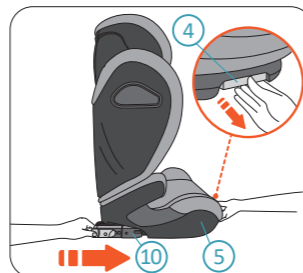
8 DEMONTAŻ



1. Naciśnij przycisk zatyczki ISOFIX (8) i przesuń przycisk zwalniający ISOFIX (9), aby zwolnić złącza ISOFIX (10) po obu stronach.



2. Odwróć złącza ISOFIX (10) tak, aby otwory były skierowane do przodu w kierunku podstawy (5).



3. Pociągnij i przytrzymaj uchwyt regulacyjny ISOFIX (4), a następnie wciśnij złącza ISOFIX (10) do podstawy (5).

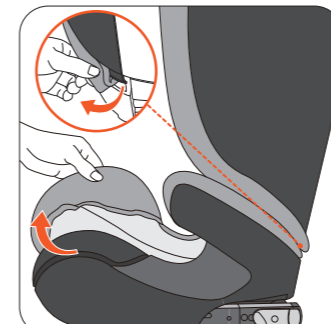
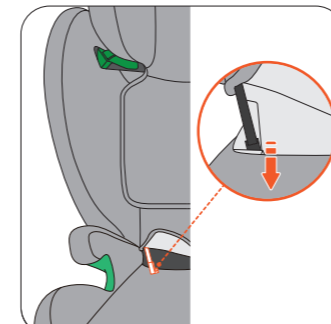
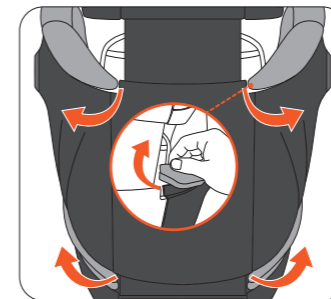
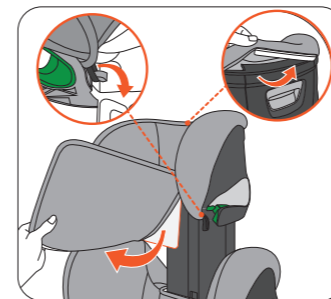
9 URZYTEKOWANIE I KONSERWACJA



Możesz od czasu do czasu zdejmować i prać tapicerkę, należy to robić łagodnym detergentem w programie pralki do tkanin delikatnych (30 °C). Proszę postępować zgodnie z etykietą prania tapicerki. Części z tworzyw sztucznych można czyścić łagodnym mydłem i wodą.

ZAGROŻENIE Fotelik dziecięcy nie może być używany bez oryginalnej tapicerki. Pokrywa jest gwarantem bezpieczeństwa i może być zastąpiona tylko oryginalną tapicerką AVOVA.

ZDEJMOWANIE I ZAKŁADANIE TAPICERKI NA SIEDZENIE



Należy ponownie założyć osłonę w odwrotnej kolejności i kierunku.

10 GWARANCJA

1. Gwarancja na AVOVA Sora-Fix trwa 2 lata po zakupie. Użytkowanie produktu powinno być zgodne z niniejszą instrukcją. Wszelkie uszkodzenia spowodowane działaniami niezgodnymi z instrukcjami zawartymi w niniejszym podręczniku użytkownika powodują utratę gwarancji.

2. Proszę zachować dowód zakupu na wypadek reklamacji.

3. Nigdy nie korzystaj z usług osób trzecich w celu konserwacji, napraw lub modyfikacji, ponieważ spowoduje to utratę gwarancji. Zawsze zasięgnij porady u sprzedawców AVOVA.

Jeśli masz jakieś inne pytania dotyczące użytkowania fotelika dziecięcego, skontaktuj się z nami:
AVOVA GmbH
Blaubeurer Straße 71
89077 Ulm
Niemcy
T:+49 731 379941-0
info@avova-childcare.com
www.avova-childcare.com

11 UTYLIZACJA

Kiedy musisz pozbyć się fotelika dziecięcego, zapoznaj się z lokalnymi przepisami dotyczącymi usuwania odpadów. Jeśli inne pytania, skontaktuj się z zarządem gminnej gospodarki odpadami lub administracją swojego miasta.