




AVOVA

Sperber-Fix 61 MANUAL DE USUÁRIO

 61cm-105cm
 3 meses - 4 anos
 ≤20 kg
Regulamento UNECE no. R129

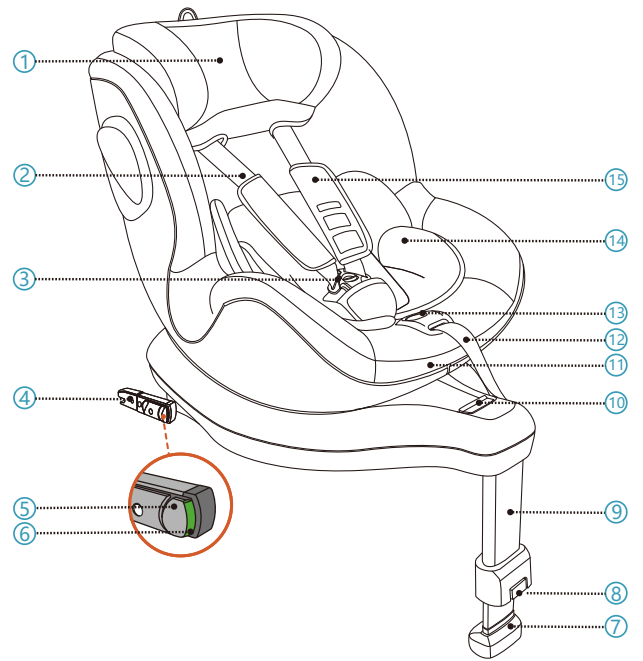


PT

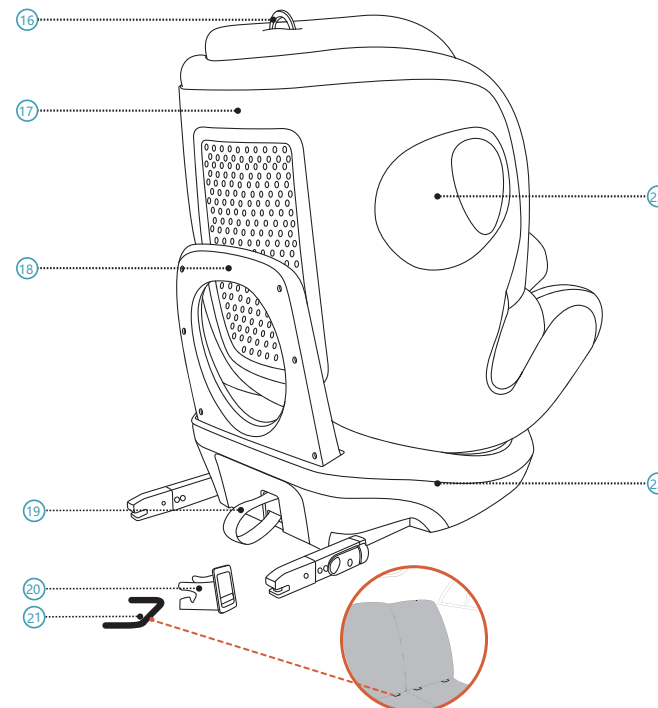
Fabricado na Alemanha

5110001 22/02

1 RESUMO DO PRODUTO



1. Encosto	7. Indicador de perna de apoio
2. Cinto de 5 pontos	8. Botão de liberação da perna de apoio
3. Fivela de cinto de 5 pontos	9. Perna de apoio
4. Conector ISOFIX	10. Alça rotativa de desengate
5. Botão de bloqueio ISOFIX	11. Alça de ajuste de reclinção
6. Botão Indicador ISOFIX	12. Regulador do cinto de 5 pontos



13. Botão de ajuste do cinto	19. Loop de liberação ISOFIX
14. Almofada de Apoio do Assento Infantil	20. Guia de Inserção ISOFIX
15. Almofada no peito	21. Ponto de fixação ISOFIX (automóvel)
16. Anel de ajuste do encosto	22. Base do assento
17. Estrutura do Assento	23. Proteção integrada contra impactos laterais
18. Barra de repercussão	

PERIGO O assento infantil não deve ser utilizado virado para trás em um assento do veículo com airbag ativo. Um airbag ativo causará ferimentos graves a uma criança em um assento infantil virado para trás. O assento infantil deve ser instalado no assento do veículo sem o airbag ativo ou com o airbag desativado.

PERIGO Sempre use o cinto de 5 pontos **2** para proteger seu filho.

PERIGO Quando a criança tem mais de 105 cm ou os ombros da criança excedem a posição mais alta do cinto de segurança, a criança deve mudar para um assento adequado para crianças mais altas.

PERIGO Sempre utilize a Almofada de Apoio do Assento Infantil **14** enquanto seu filho não ter 87cm de estatura.

PERIGO O AVOVA Sperber-Fix 61 foi aprovado para estatura entre 61 cm e 105 cm usando conectores ISOFIX **4** e perna de apoio **9** em veículos.

PERIGO Sempre use a perna de apoio para instalar o assento infantil juntamente com os conectores ISOFIX. A perna de apoio deve estar em contato com o assoalho do veículo, sem o indicador **7** da perna de apoio mostrando vermelho.

PERIGO É compatível com posições de assentos universais em veículos, leia o manual de instruções do seu veículo.

PERIGO Nunca deixe a sua criança sem supervisão no assento de criança.

AVISO O assento infantil deve sempre ser assegurado quando estiver no veículo utilizando pontos de fixação ISOFIX **21**, mesmo que nenhuma criança esteja sendo transportada.

AVISO O assento de criança deve ser inspecionado regularmente para assegurar que todas as peças funcionam correctamente e não têm danos.

PERIGO Elimine o seu assento no caso de alguma colisão de veículo e/ou violenta uma vez que o assento de criança pode ser danificado, mas o dano não ser visível de imediato.

PERIGO Não utilize lubrificantes ou modifique seu Sperber-Fix 61 pois isso pode afetar seriamente a capacidade de ele proteger seu filho.

AVISO Não exponha o assento de criança à luz solar directa. Sob a luz solar directa, o assento de criança ou alguma parte do mesmo pode ficar muito quente e causar perigo à criança.

PERIGO Utilização no assento traseiro: Como medida de segurança adicional, mova o assento frontal para a frente o suficiente para que os pés da criança não alcancem o apoio das costas do assento frontal.

AVISO Os itens rígidos e as partes plásticas de um Sperber-Fix 61 devem estar localizados e instalados de forma que não sejam vulneráveis, durante o uso diário do veículo, de ficar presos por um assento móvel ou por uma porta do veículo.

CUIDADO Os assentos do veículo mostram sinais de desgaste quando utiliza o assento de criança. Para evitar isso, protetores de assento de carro podem ser usados.

PERIGO Certifique-se que todos os passageiros estão informados sobre como libertar a sua criança em caso de emergência.

PERIGO Certifique-se que as malas e outros objectos estão bem seguros. Malas não seguras podem causar ferimentos graves nas crianças e adultos no caso de acidente.

CUIDADO Não utilize nenhum produto de limpeza agressivo que possa danificar o material de construção do assento de criança.

PERIGO AVOVA recomenda que os assentos de criança não sejam comprados ou vendidos em segunda mão.

AVISO NÃO utilize em casa. Não foi desenhado para utilização doméstica e só pode ser utilizado em veículos.

PERIGO No caso de dúvidas, consulte o fabricante do assento do carro ou o revendedor.

3 INSTALAÇÃO PREPARAÇÃO

PERIGO Certifique-se de que o assento do veículo que possui o assento infantil esteja na posição vertical se o assento do veículo for reclinável.

O AVOVA Sperber-Fix 61 pode ser instalada virada para trás ou para frente, travando os conectores ISOFIX **4** nos pontos de fixação ISOFIX **21** e conectando a perna de apoio **9** ao assoalho do veículo. É compatível com posições de assento universais em veículos. Por favor, leia o manual do veículo.

1. Encaixe as guias de encaixe ISOFIX **20** nos pontos de fixação ISOFIX do veículo **21**, localizados entre a superfície e o encosto do assento do veículo.

CUIDADO É recomendável utilizar os guias de encaixe ISOFIX para ajudar na instalação. Eles ajudam a evitar danos ao assento do veículo. Se o assento do veículo puder ser dobrado, remova as guias de encaixe ISOFIX antes de fazê-lo.

2. Puxe a parte inferior do Loop de Liberação ISOFIX **19** para retirar os conectores ISOFIX **4** da base do assento infantil, **22** até que os conectores ISOFIX estejam nas posições mais externas.

2 INSTRUÇÃO

Obrigado por escolher AVOVA Sperber-Fix 61 para assegurar a viagem segura da sua criança. O assento foi desenhado, testado e certificado de acordo com os requisitos dos Sistemas de Retenção Para Crianças Melhorados (ECE R129).

O selo de aprovação E (num círculo) e o número da aprovação situam-se na etiqueta de aprovação laranja (um adesivo no assento da criança). O assento de criança foi desenhado para uma criança com altura de 61cm-105cm, aproximadamente 3 meses - 4 anos. É importante que leia este manual do utilizador ANTES de instalar o seu assento. Este manual de usuário deve ser mantido no bolso atrás da cobertura do encosto para que os usuários possam consultá-lo a qualquer momento.

Os símbolos seguintes são utilizados neste manual do utilizador:

PERIGO Indica uma situação perigosa que, se não for evitada, resulta em morte ou ferimentos graves.

AVISO Indica uma situação perigosa que, se não for evitada, pode resultar em morte ou ferimentos graves.

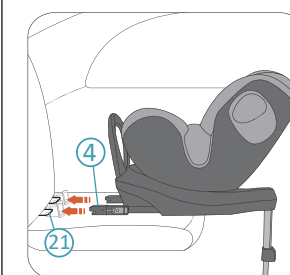
CUIDADO Indica uma situação perigosa que, se não for evitada, pode resultar em ferimentos menos ou moderados.

INFORMAÇÃO DE SEGURANÇA GERAL

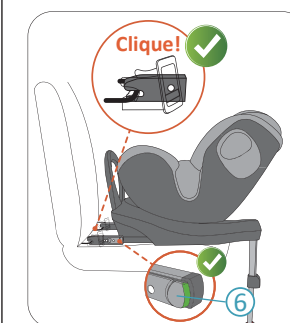
PERIGO O AVOVA Sperber-Fix 61 é aprovado para alturas de 61cm a 105cm, na direção virada para trás, e de 76cm a 105cm, na direção virada para frente.

PERIGO Utilize o assento infantil apenas na direção virada para trás quando a criança tiver menos de 76 cm de estatura. Quando o seu filho atingir 76 cm, você pode utilizar o assento infantil na direção virada para trás ou para frente.

PERIGO O AVOVA Sperber-Fix 61 só pode ser usado em bancos de veículos com pontos de fixação ISOFIX **21**. Verifique a lista de compatibilidade de veículo para obter informações.



3. Coloque o assento infantil no assento do veículo e aponte os dois conectores ISOFIX **4** para os pontos de fixação ISOFIX **21** no assento do veículo.



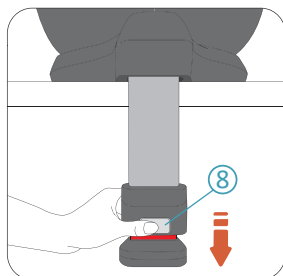
4. Pressione um conector ISOFIX para encaixá-lo no ponto de fixação ISOFIX com um som de clique. Repita a ação do outro lado para engatar os dois conectores ISOFIX.

PERIGO Verifique os dois botões indicadores ISOFIX **6** e, se ambos estiverem verdes, os conectores ISOFIX estão travados corretamente.



5. Pressione o assento infantil firmemente em direção ao encosto do assento do veículo o mais para trás possível até que encoste no encosto do assento do veículo.

PERIGO Verifique se o assento infantil está conectado firmemente, tentando puxá-la de ambos os lados.



6. Pressione o botão de liberação da perna de apoio 8 para liberar a perna de apoio 9 até tocar no assoalho do veículo.

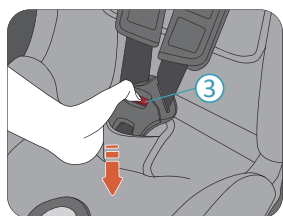
PERIGO A perna de apoio deve estar firmemente engatada no assoalho do veículo, e não desprendida do assoalho do veículo ou tocando em outros objetos. O comprimento da perna de apoio não deve elevar o assento infantil para cima, tocando no assento do veículo.

PERIGO A perna de apoio deve estar firmemente engatada no assoalho do veículo, e não desprendida do assoalho do veículo ou tocando em outros objetos. O comprimento da perna de apoio não deve elevar o assento infantil para cima, tocando no assento do veículo.

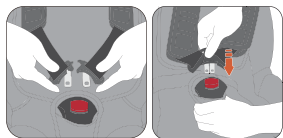
4 ROTAÇÃO DA CADEIRA DE CRIANÇA

O AVOVA Sperber-Fix 61 possui uma estrutura do assento 17 que pode ser girado 360 graus na base do assento infantil 22. Quando seu filho tiver menos de 76 cm de estatura, prenda-o sempre na direção virada para trás. Quando seu filho tiver entre 76 e 105 cm de estatura, prenda-o na direção virada para trás ou para frente.

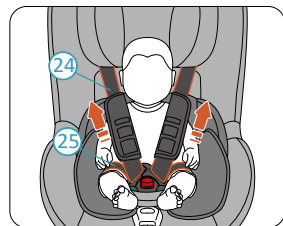
PERIGO O assento infantil pode ser girado para os lados (como na direção da porta do veículo) para facilitar o acesso, mas nunca transporte seu filho dessa maneira.



2. Pressione o botão vermelho na fivela do cinto de 5 pontos 3 para desprendê-lo.



3. Coloque o seu filho no Sperber-Fix 61. Passe o cinto de ombro sobre os ombros do seu filho e engate as linguetas das fivelas juntas. Clique nas linguetas engatadas na fivela.



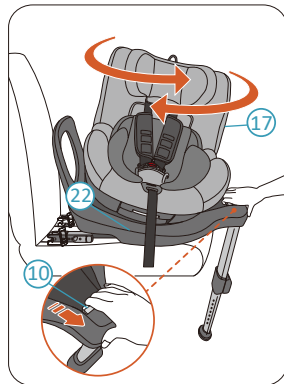
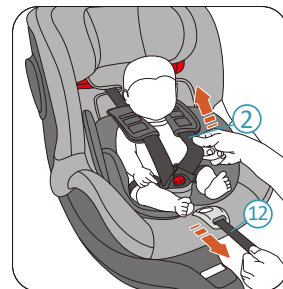
4. Puxe o cinto de ombro 24 para apertar o cinto de segurança 25.

PERIGO Verifique se o cinto de segurança está colocado para baixo, de modo que a pélvis da criança esteja firmemente engatada.

5. 12 Até que o cinto 2 prenda firmemente seu filho.

PERIGO Após prender, verifique se nenhuma das alças do cinto está torcida.

6. Por fim, puxe as duas almofadas do peito 15 para baixo completamente.

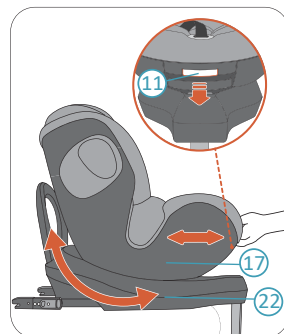


Aperte a alça de liberação da rotação 10 para liberar a revestimento do assento infantil de sua posição travada. Agora você pode girar a cadeira infantil Shell. A concha da cadeira de criança tem 2 posições travadas, virada para frente e para trás. Quando o revestimento do assento de criança for movido para uma posição travada, ele será bloqueado automaticamente com um som de clique. A concha da cadeira de criança também possui duas posições intermediárias laterais de parada (destravadas), para que a criança possa ser colocada ou retirada do assento facilmente.

PERIGO Tente girar a estrutura do assento infantil sem soltá-lo antes de cada viagem para ter certeza de que está travada.

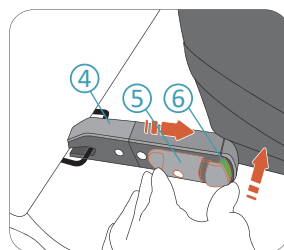
PERIGO Não viaje quando o assento infantil não estiver travado na direção virada para frente ou para trás. Colocar a cadeira de lado não é permitido em viagens.

5 AJUSTANDO A RECLINAÇÃO



AVOVA Sperber-Fix 61 possui 3 posições de reclinção na direção virada para frente e 3 posições de reclinção na direção virada para trás. Para ajustar a posição de reclinção, aperte a Alça de Ajuste de Reclinção 11 e empurre a estrutura da cadeira infantil 17 puxando-o para frente e para trás contra a base do assento infantil 22.

8 REMOÇÃO



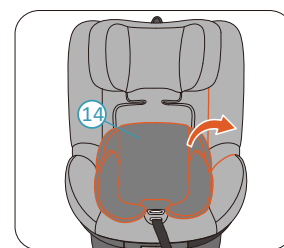
1. Pressione o botão indicador ISOFIX 6 e aperte o botão de bloqueio ISOFIX 5 para soltar o conector ISOFIX 4. Esta ação precisa ser executada para soltar os dois conectores ISOFIX. Agora você pode remover o assento infantil do assento do veículo.
2. Armazene os conectores ISOFIX empurrando-os de volta para a base do assento infantil 22.

9 CUIDADO E MANUTENÇÃO

Você pode remover e lavar a capa periodicamente. Faça isso com detergente neutro na configuração de tecidos delicados da lavadora de roupas (30°C). Por favor, consulte o rótulo de lavagem na capa. As peças plásticas podem ser limpas com água e sabão neutro.

PERIGO O assento infantil não deve ser utilizado sem a capa do assento AVOVA. A capa é um recurso de segurança e só pode ser substituída por uma capa AVOVA original.

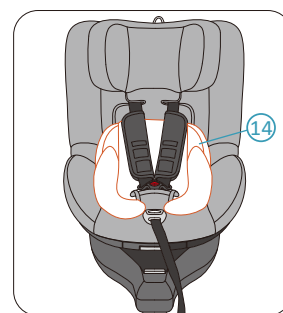
REMOÇÃO E INSTALAÇÃO DA CAPA DO ASSENTO



1. Ajuste o assento infantil para a frente, a estrutura do assento infantil 17 na posição vertical e o encosto de cabeça 1 na posição mais alta.

2. Remova o Almofada de Apoio do Assento Infantil 14.

6 USO DA ALMOFADA DE APOIO DO ASSENTO INFANTIL

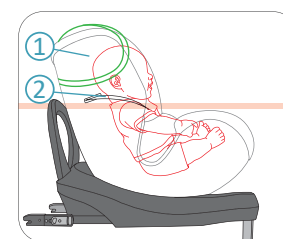


Sempre use a Almofada de Apoio do Assento Infantil 14 quando a altura da criança for menor que 87cm.

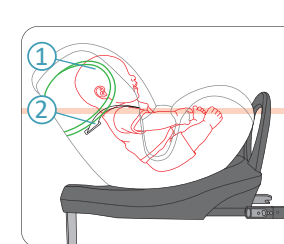
7 POSICIONANDO A CRIANÇA

AJUSTE O ENCOSTO ANTES DE PRENDER SEU FILHO.

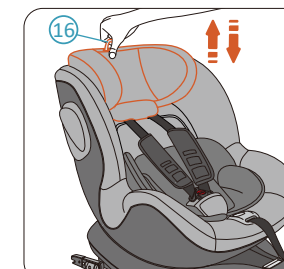
CUIDADO Afrouxe o cinto de 5 pontos 2 antes de ajustar o encosto 1.



PERIGO Quando o assento infantil é utilizado virado para frente, o encosto deve ser ajustado para que as alças do cinto de 5 pontos estejam na mesma altura ou logo acima dos ombros da criança.

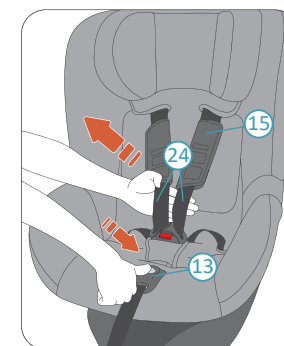


PERIGO Quando o assento infantil é utilizado virado para trás, o encosto deve ser ajustado para que as tiras dos ombros do cinto de 5 pontos estejam na mesma altura ou logo abaixo dos ombros da criança.



Puxe e segure o anel de desengate do encosto 16 para soltar o encosto 1. Puxe o anel para cima para mover o encosto para posições mais altas. Segure o anel e empurre o encosto de cabeça para baixo para mover o encosto para as posições mais baixas. Quando o encosto estiver na posição desejada, solte o anel para travar o apoio de cabeça.

PROTEGENDO SEU FILHO



1. Mantenha pressionado o Botão de Ajuste do Cinto 13 e puxe o cinto de ombro 24 em sua direção, tanto quanto possível. Puxe o cinto de ombro por baixo das almofadas para o peito 15 como mostrado.

2. Guarde a prova de compra para o caso de reivindicação de garantia.

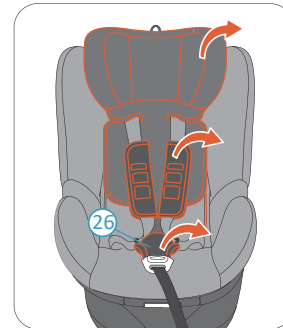
3. Nunca utilize terceiros para a manutenção, reparação ou modificação, caso contrário vai anular a garantia. Peça sempre a opinião dos revendedores AVOVA.

Se tiver alguma questão em relação à utilização do assento de criança, contacte-nos:
AVOVA GmbH
Blaubeurer Straße 71
89077 Ulm
Germany

T: +49 731 379941-0
info@avova-childcare.com
www.avova-childcare.com

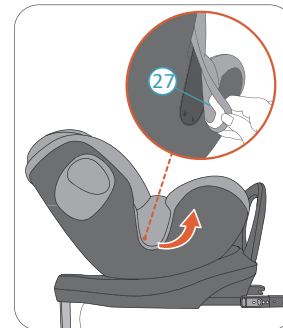
11 ELIMINAÇÃO

Quando precisar de eliminar o assento de criança, consulte os regulamentos locais de eliminação de lixo. Se tiver mais questões, contacte a gestão ou administração de lixo público da sua cidade.



3. Retire a capa do apoio de cabeça.

4. Solte o cinto de 5 pontos 2. Remova as almofadas do peitoral 15 e as almofadas para as pernas 26.



5. Solte os ganchos da capa dos dois lados. Em seguida, retire a capa da estrutura do assento infantil 27.

Coloque a capa na ordem inversa.

10 GARANTIA

1. A garantia do AVOVA Sperber-Fix 61 é de 2 anos após a compra. A utilização do produto deve ser de acordo com este manual do utilizador. Qualquer dano causado por operações não incluídas nas instruções deste manual anulam a garantia.