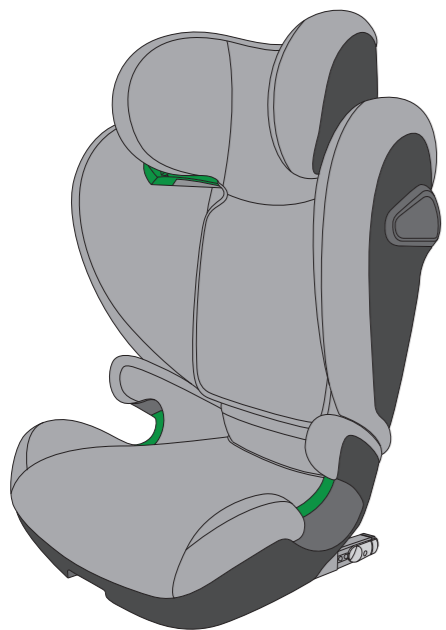


# AVOVA

100cm-150cm  
3-12 leta  
regulacija št. R129

Sora-Fix  
NAVODILA ZA UPORABO

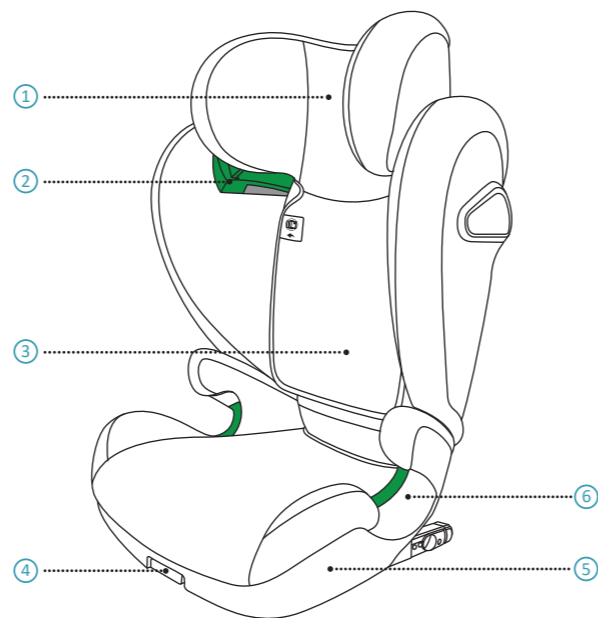


SL

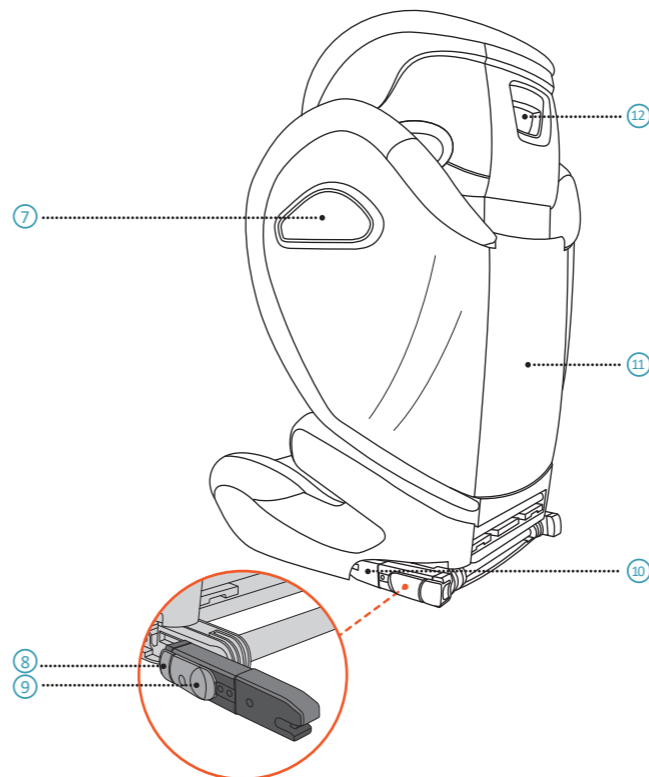
Made in Germany

5111001 23/03

## 1 PREGLED IZDELKA



- |                                 |                                 |
|---------------------------------|---------------------------------|
| 1. Naslon za glavo              | 4. Ročaj za prilagajanje ISOFIX |
| 2. Vodilo za ramenski pas       | 5. Nosilec                      |
| 3. Žep za uporabniški priročnik | 6. Vodilo za trebušni pas       |



- |                                      |  |
|--------------------------------------|--|
| 7. Integrated Side Impact Protection | 10. Priključek ISOFIX                      |
| 8. Pokrov za gumb ISOFIX             | 11. Naslonjalo za hrbet                    |
| 9. Gumb za odpenjanje ISOFIX         | 12. Ročaj za prilagajanje naslona za glavo |

## 2 NAVODILO

Hvala, ker ste izbrali AVOVA Sora-Fix da zagotovite varno potovanje vašega otroka. Sedež je bil zasnovan, preizkušen in certificiran v skladu z zahtevami naprednih sistemov za zadrževanje otrok (UNECE R.129). Pečat o odobritvi najdete na spodnjem delu sedeža.

Sora-Fix je odobren kot otroški sedež za otroke, visoke med 100 in 150 cm, stare približno od 3 do 12 let. Gre za določen otroški sedež, ki je primeren za večino vozil, vendar ne za vsa vozila. Oglejte si seznam primernosti vozil.

Pomembno je, da si preberete ta uporabniški priročnik (3) pred namestitvijo sedeža. Nepravilna namestitve in/ali nepravilna uporaba sedeža lahko ogrozi vašega otroka. Ta navodila za uporabo hranite za pokrivalom naslonjala (18), da jih lahko uporabnik kadarkoli pregleda.

V tem uporabniškem priročniku se uporabljajo naslednji simboli:

**NEVARNOST** NEVARNOST pomeni nevarno situacijo, ki lahko privede do težkih poškodb ali smrti, če se ji ne izognete.

**OPOZORILO** OPOZORILO pomeni nevarno situacijo, ki lahko privede do težkih poškodb ali smrti, če se ji ne izognete.

**POZOR** POZOR pomeni nevarno situacijo, ki lahko privede do manjših ali zmernih poškodb, če se ji ne izognete.

### SPLOŠNA VARNOSTNA NAVODILA

**NEVARNOST** NE UPORABLJAJTE otroškega sedeža dlje kot 12 let. Zaradi staranja se kvaliteta materiala

**NEVARNOST** AVOVA Sora-Fix je odposlan v dveh delih v kartonski škatli. Preden otroški sedež namestite v vozilo, sestavite oba dela v otroški sedež Sora-Fix. Oba dela je treba vedno sestaviti v celoten otroški sedež in ju nikoli ne smete uporabljati samostojno ali ločeno.

**NEVARNOST** Otroka ali otroškega sedeža nikoli ne nameščajte z dvotočkovnim varnostnim pasom, saj lahko to v primeru nesreče povzroči hude poškodbe ali smrt.

**NEVARNOST** Otroka nikoli ne pustite brez nadzora na otroškem sedežu.

**NEVARNOST** V primeru trčenja vozila odstranite sedež, ker se lahko poškoduje, škoda pa morda ne bo takoj vidna.

**NEVARNOST** Ne uporabljajte maziv in ne spreminjajte velikosti, saj bi to lahko resno vplivalo na sposobnost sedeža za zaščito vašega otroka.

**NEVARNOST** Kadar je otroški sedež v prostem položaju, se naslonjalo lahko prevrne nazaj. Otroški sedež vedno namestite na sedež vozila, preden vanj sede otrok.

**NEVARNOST** Prepričajte se, da so vsi potniki obveščeni o tem, kako otroka izpustiti v nujnih primerih.

**OPOZORILO** AVOVA Sora-Fix je odobren za velikosti med 100 in 150 cm, nameščen v naprej v smeri vožnje.

**OPOZORILO** Če je otrok višji od 150 cm ali če otrokova ramena presegajo najvišji položaj vodila ramenskega pasu (2), je treba otroka presesti v sedež, ki je primeren za višje otroke, kar je lahko sedež v vozilu.

**OPOZORILO** AVOVA Sora-Fix se lahko uporablja s sistemom ISOFIX na sedežih vozil, ki so bila preverjena in odobrena v skladu s priloženim seznamom tipov vozil. Za dodatne informacije glejte Seznam tipov vozil.

**OPOZORILO** AVOVA Sora-Fix je z univerzalnimi položaji sedežev v vozilih. Prosimo, preberite priročnik za vozilo. Pri uporabi brez ISOFIX in samo s 3-točkovnim pasom se lahko roke ISOFIX shranjujejo na dnu sedeža.

**OPOZORILO** Otroški sedež mora biti v vozilu vedno pritrjen s priključki ISOFIX (10) oziroma samo s 3-točkovnim pasom, tudi če v sedežu ni otroka.

**OPOZORILO** Otroški sedež morate redno preverjati, da so vsi deli funkcionalni in brez kakršnih koli poškodb.

**OPOZORILO** Otroškega sedeža ne izpostavljajte močni neposredni sončni svetlobi. Pod močno neposredno sončno svetlobo se lahko otroški sedež ali nekateri deli otroškega sedeža močno segrejejo, kar lahko povzroči poškodbe otroka.

**OPOZORILO** Pri upravljanju otroškega sedeža pazite na svoje prste.

**OPOZORILO** Uporaba na zadnjem sedežu: Sprednji sedež premaknite toliko naprej, da otrokove noge ne dosežejo naslonjala sprednjega sedeža, saj je to varneje.

**OPOZORILO** Trdni elementi in plastični deli otroškega sedeža morajo biti nameščeni in vgrajeni tako, da se med vsakodnevno uporabo vozila ne morejo zatakati za prečni sedež ali vrata vozila.

**OPOZORILO** Prepričajte se, da so prtljaga ali drugi predmeti ustrezno pritrjeni. Nezavarovana prtljaga lahko v primeru nesreče povzroči hude poškodbe otrok in odraslih.

**OPOZORILO** AVOVA svetuje, da se otroških sedežev ne kupuje ali prodaja iz druge roke.

**OPOZORILO** NE uporabljajte na domu. Izdelek ni namenjen za domačo uporabo in se lahko uporablja samo v vozilu.

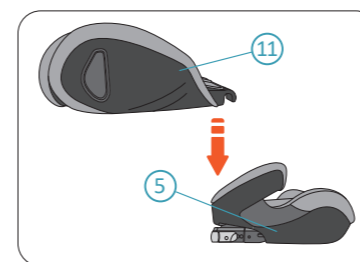
**OPOZORILO** Če ste v dvomih, se posvetujte s proizvajalcem avtomobilskega sedeža ali trgovcem.

**POZOR** Sedeži vozila se lahko z uporabo otroškega sedeža obrabijo. Da bi se temu izognili, lahko uporabljate ščitnike za avtomobilske sedeže.

**POZOR** Ne uporabljajte nobenih agresivnih čistilnih sredstev, ki lahko škodujejo konstrukcijskemu materialu otroškega sedeža.

## 3 SESTAVLJANJE

**NEBEZPEČENSTVO** AVOVA Sora-Fix je odposlan v dveh delih v kartonski škatli. Preden otroški sedež namestite v vozilo, sestavite oba dela v otroški sedež Sora-Fix. Oba dela je treba vedno sestaviti v celoten otroški sedež in ju nikoli ne smete uporabljati samostojno ali ločeno.



1. Postavite nosilec (5) Sora-Fix na stabilno površino. Nato vzemite naslonjalo za hrbet (11) sedeža Sora-Fix in njegov spodnji konec vstavite v zadnjo stran nosilca.



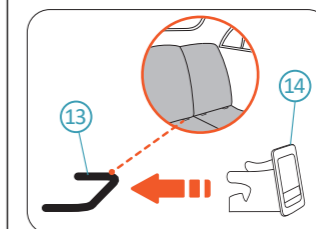
2. Potisnite naslonjalo za hrbet (11) navzgor, dokler se ne postavi pravokotno na podlago (5) s klikom.

## 4 NAMESTITEV

**OPOZORILO** Prepričajte se, da je sedež vozila z vgrajenim otroškim sedežem v pokončnem položaju, če je sedežu vozila možno spreminjati nagib.

### A. PRI VOZILIH, KI IMAJO PRITRILNE TOČKE ISOFIX

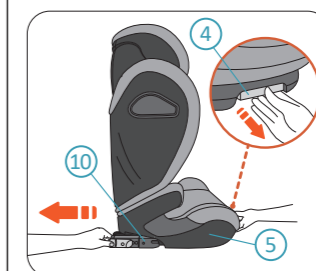
Sora-Fix je mogoče namestiti naprej v smeri vožnje na sedeže v vozilu, ki so odobreni v skladu z regulacijo št. 16 ali enakovrednimi standardi in so pritrjeni na sidrišča ISOFIX v vozilu (13). Združljiv je z univerzalnimi položaji sedežev v vozilih. Prosimo, preberite priročnik za vozilo.



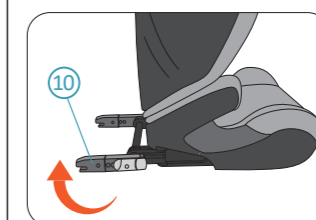
**NEOBVEZNO.** Namestite vodila za vstavljanje ISOFIX (14) na sidrišča ISOFIX (13) v vozilu.

**POZOR** Uporaba vodil za vstavljanje ISOFIX za pomoč pri namestitvi otroškega sedeža ni obvezna, je pa priporočljiva. Pomagajo zmanjšati poškodbe sedeža v vozilu. Če je sedež vozila mogoče zložiti, pred tem odstranite vodila za vstavljanje ISOFIX.

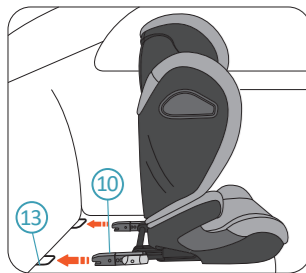
**POZOR** Pri nekaterih modelih vozil ima lahko sedež vozila vgrajena vodila ISOFIX, zato vodil za vstavljanje ISOFIX ni mogoče uporabiti.



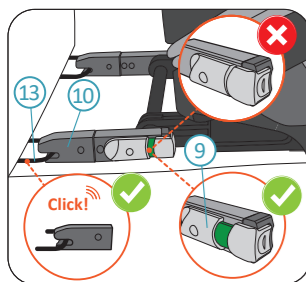
1. Z eno roko povlecite in držite ročaj za prilagajanje ISOFIX (4). Z drugo roko izvlecite priključke ISOFIX (10) iz nosilca (5), nato sprostite ročaj za prilagajanje ISOFIX.



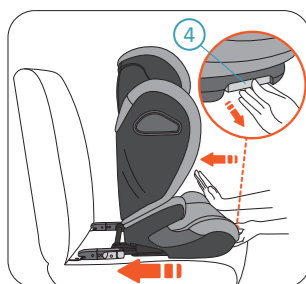
2. Konektorje ISOFIX (10) obrnite tako, da so odprtine obrnjene nazaj.



3. Oba priključka ISOFIX 10 usmerite v sidrišča ISOFIX 13 na sedežu vozila. Potisnite otroški sedež proti sedežu vozila, da se konektorja ISOFIX z zvokom klika pritrdira na sidrišča ISOFIX.



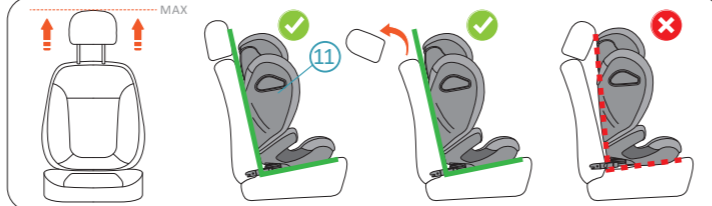
**NEBEZPEČENSTVO** Na gumbih za odpenjanje ISOFIX 9 morajo biti vidni zeleni znaki, kar pomeni, da so priključki ISOFIX 10 trdno pritrjeni na sidrišča ISOFIX 13. Preverite levo in desno stran.



4. Medtem ko vlečete in držite ročico za prilagajanje ISOFIX 4, potisnite otroški sedež proti sedežu vozila čim bolj nazaj, dokler se trdno ne nasloni na naslonjalo sedeža vozila.

**NEBEZPEČENSTVO** Po namestitvi preverite, ali vsi indikatorji ISOFIX kažejo zelene znake.

**OPOZORILO** Preverite, ali je otroški sedež varno povezan, tako da ga poskusite potegniti ven na obeh straneh.



**OPOZORILO** Prepričajte se, da naslonjalo za hrbet otroškega sedeža 11 trdno počiva ob naslonu sedeža v vozilu in da naslon za glavo sedeža v vozilu ne potiska otroškega sedeža stran. Naslonjalo za glavo sedeža v vozilu lahko nastavite v najvišji položaj ali ga po potrebi celo odstranite.

## B. PRI VOZILIH, KI NIMAJO PRITRDLNIH TOČK ISOFIX

Sora-Fix se lahko vgradi v smeri naprej, s tritočkovnim pasom vozila, odobrenim s pravilnikom UNECE št. 16 ali drugim. Združljiv je z univerzalnimi položaji sedežev v vozilih. Prosimo, preberite priročnik za vozilo.

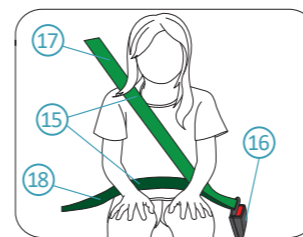


1. Namestite otroški sedež Sora-Fix na sedež vozila. Potisnite otroški sedež do sedeža vozila, dokler se ne nasloni na naslonjalo sedeža vozila.

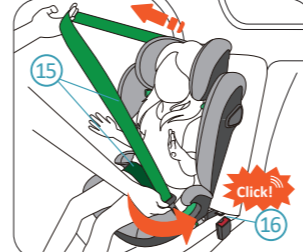
2. Izvedite korake v razdelku «NAMESTITEV OTROKA».

**NEVARNOST** Prepričajte se, da so ISOFIX priključki 10 popolnoma v notranjosti sedeža v čim bolj nazaj potisnjem položaju.

## 5 NAMESTITEV OTROKA

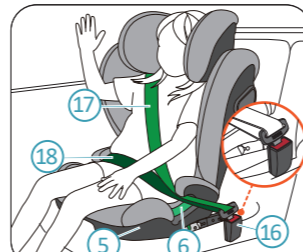


Tritočkovni varnostni pas 15  
Zaponka 16  
Predel ramenskega pasu 17  
Predel trebušnega pasu 18



1. Namestite tritočkovni varnostni pas vozila 15 pred otroka in s klikom zaskočite pas v zaponko 16 vozila.

**NEBEZPEČENSTVO** Prepričajte se, da tritočkovni pas 15 ni zvit. Nastavljen mora biti tako, da tesno drži otrokovo telo.

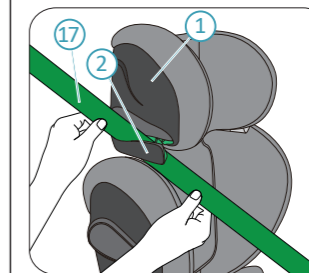


2. Del ramenskega pasu 17 in del trebušnega pasu 18 na strani zaponke 16 vstavite v vodilo trebušnega pasu 6 nosilca 5.

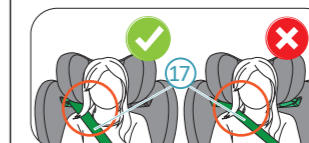
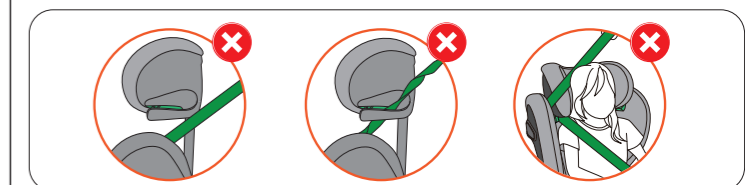


3. Del trebušnega pasu 18 na drugi strani podlage 5 vstavite v vodilo trebušnega pasu 6.

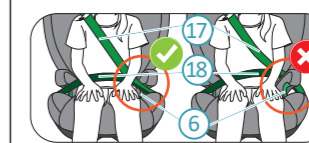
**NEBEZPEČENSTVO** Del trebušnega pasu 18 mora na obeh straneh ležati čim nižje nad otrokovo medenico, da zagotavlja najboljšo zaščito.



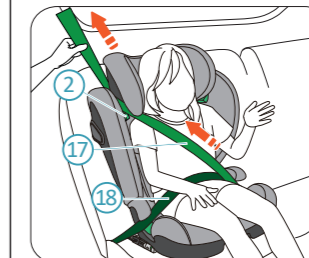
4. Usmerite del ramenskega pasu 17 v zeleno vodilo ramenskega pasu 2 pod naslanjalom za glavo 1, dokler ne leži popolnoma v vodilu ramenskega pasu. Preverite, da del ramenskega pasu ni zvit.



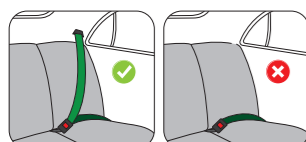
**NEBEZPEČENSTVO** Preverite, da del ramenskega pasu 17 poteka čez otrokovo ključnico in ne čez vrat.



**NEBEZPEČENSTVO** Preverite, ali je del ramenskega pasu 17 trdno v vodilu trebušnega pasu 6.



5. Odstranite ohlapnost tritočkovnega pasu, tako da se trdno prilega otroku. Najprej povlecite del ramenskega pasu 17, ki prečka telo otroka, da odstranite ohlapnost dela trebušnega pasu 18. Nato povlecite del ramenskega pasu 2 nad otroški sedež, da odstranite preostalo ohlapnost.



**NEBEZPEČENSTVO** Otroka ali otroškega sedeža nikoli ne nameščajte z dvotočkovnim varnostnim pasom, saj lahko to v primeru nesreče povzroči hude poškodbe ali smrt.

**NEBEZPEČENSTVO** PO NAMESTITVI OTROKA PRED POTOVANJEM PREVERITE SPODNJA NAVODILA:

1. Preverite, ali je del trebušnega pasu 18 trdno nameščen v vodilih trebušnega pasu 6 na obeh straneh nosilca 5.

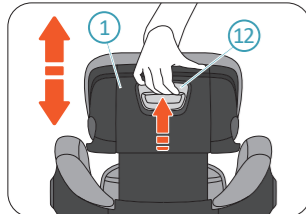
2. Preverite, ali del ramenskega pasu 17 trdno teče v vodilo trebušnega pasu 6 na eni strani in v vodilo ramenskega pasu 2 na drugi strani.

3. Preverite, ali je celoten tritočkovni varnostni pas 15 tesen in ni zvit. Zaponka 16 se ne sme ujeti v vodilo trebušnega pasu 6.

## 6 NASTAVITEV NASLONA ZA GLAVO

**VAROVANIE** Naslon za glavo 1 otroškega sedeža mora biti nastavljen tako, da so vodila ramenskega pasu 2 tik nad otrokovimi rameni.

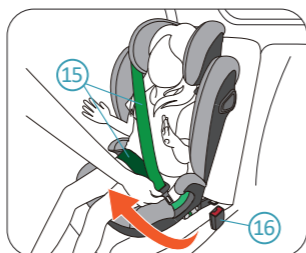
**VAROVANIE** Ko otrok raste, je treba naslon za glavo otroškega sedeža 1 občasno prilagoditi.



Potegnite in držite ročico za nastavev naslona za glavo 12 na zadnji strani naslona za glavo 1, da sprostite naslon za glavo. Prestavite naslon za glavo na ustrezno višino, tako da vodila ramenskega pasu 2 postavite tik nad otrokova ramena. Nato sprostite ročaj, da blokirate višino naslona za glavo.

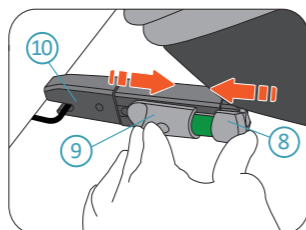


## 7 ODPENJANJE OTROKA

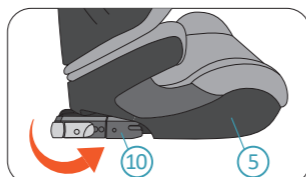


Pritisnite rdeči gumb na zaponki tritočkovnega varnostnega pasu 16, da odklenete zaponko. Potegnite tritočkovni pas 15 s strani zaponke na drugo stran, da odpnete otroka.

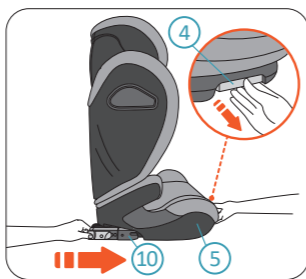
## 8 ODSTRANJEVANJE



1. Pritisnite pokrovček za gumb ISOFIX 8 in potisnite gumb za sprostitve ISOFIX 9, da sprostite priključke ISOFIX 10 na obeh straneh.



2. Konektorje ISOFIX 10 obrnite tako, da sta odprtini obrnjeni naprej proti nosilcu 5.



3. Potegnite in držite ročaj za nastavev ISOFIX 4, nato pa priključke ISOFIX 10 potisnite v nosilec 5.

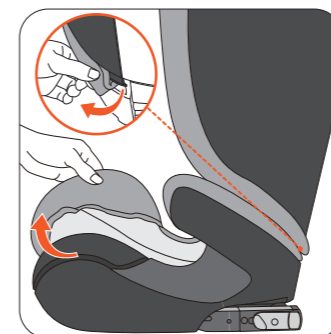
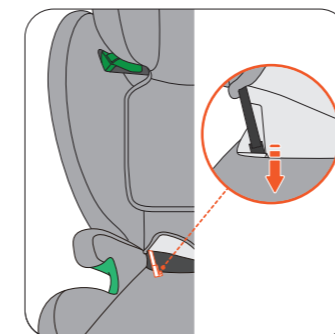
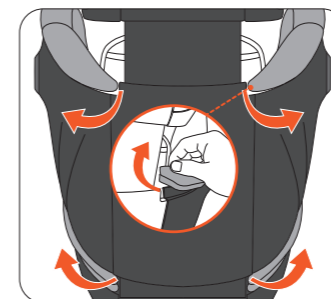
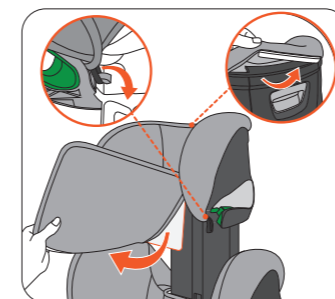
## 9 NEGA IN VZDRŽEVANJE



Morda boste želeli občasno odstraniti in očistiti pokrovček. To storite z blagim detergentom v programu za čiščenje pralnega stroja (30 °C). Prosimo, glejte pralno etiketo pokrova. Plastične dele lahko očistite z blagim milom in vodo.

**NEVARNOST** Otroški sedež ne sme biti uporabljen brez pokrova sedeža AVOVA. Pokrov ima varnostno funkcijo in ga je mogoče zamenjati samo z originalnim pokrovom AVOVA.

### ODSTRANJEVANJE IN PONOVA NAMESTITEV POKROVA SEDEŽA



Pokrov ponovno namestite v obratnem vrstnem redu in smeri.

## 10 GARANCIJA

1. Garancija za AVOVA Sora-Fix traja 2 leti od dneva nakupa. Uporaba izdelka mora biti v skladu s tem uporabniškim priročnikom. Vsaka poškodba, ki jo povzroči uporaba v nasprotju z navodili v tem uporabniškem priročniku, bo razveljavila garancijo.

2. Prosimo, da potrdilo o nakupu shranite za morebitne kasnejše primere garancijskih zahtevkov.

3. Nikoli ne uporabljajte tretjih oseb za vzdrževanje, popravila ali spremembe, saj boste s tem razveljavili garancijo. Za nasvet vedno preverite pri prodajalcih AVOVA.

Če imate dodatna vprašanja o uporabi otroškega sedeža, se obrnite na nas:  
AVOVA GmbH  
Blaubeurer Straße 71  
89077 Ulm  
Nemčija

T:+49 731 379941-0  
info@avova-childcare.com  
www.avova-childcare.com

## 11 ODSTRANJEVANJE

Ko morate odstraniti otroški sedež, si oglejte lokalne predpise o odstranjevanju odpadkov. Če imate dodatna vprašanja, se obrnite na vaše komunalno upravljanje z odpadki ali na lokalne upravne organe.