

AVOVA

Swan-Fix i-Size MANUALE UTENTE

40cm-125cm

Nascita-7 anni

≤21 kg

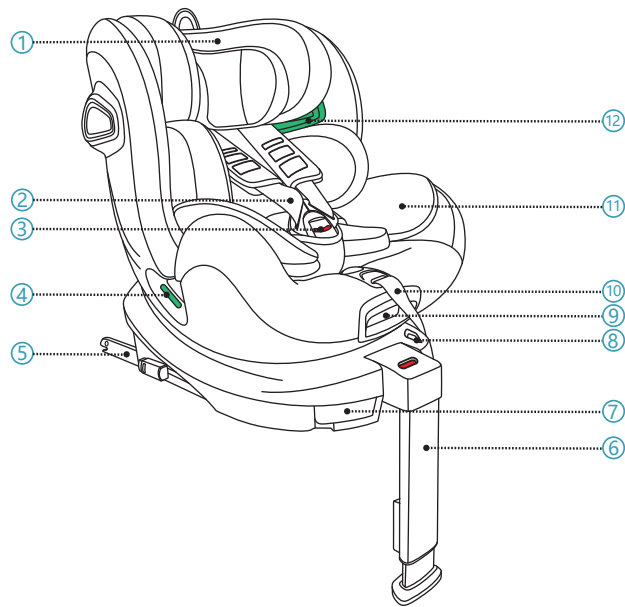
UNECE regulation no. R129



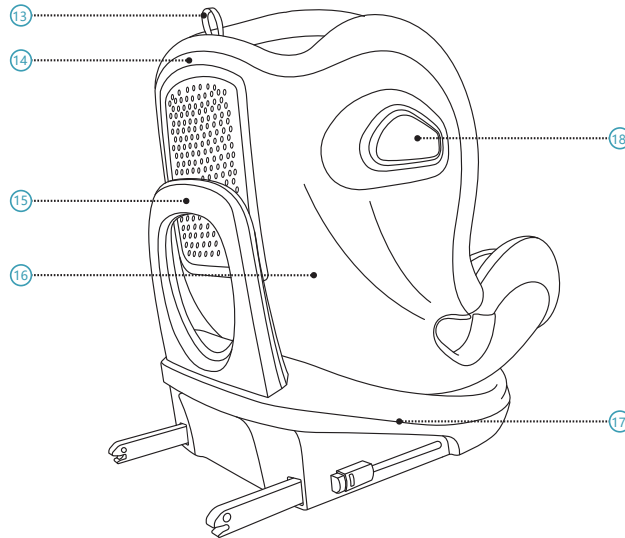
IT

51161571 24/07

1 PANORAMICA DEL PRODOTTO



- | | |
|--|---|
| 1. Poggiatesta | 7. Maniglia di rilascio della rotazione |
| 2. Cintura di sicurezza a 5 punti | 8. Limitatore d'età |
| 3. Fibbia della cintura di sicurezza a 5 punti | 9. Maniglia di regolazione dell'inclinazione |
| 4. Guida per la cintura a girovita | 10. Regolatore della cintura di sicurezza a 5 punti |
| 5. Connettore ISOFIX | 11. Inserto per neonato |
| 6. Gamba di supporto | 12. Guida per la cintura spillare |



- | | |
|---|--|
| 13. Anello di regolazione del poggiatesta | 16. Guscio |
| 14. Schienale | 17. Base |
| 15. Barra anti-ribaltamento (Rebound Bar) | 18. Protezione integrata dagli urti laterali |

2 ISTRUZIONI

Grazie per aver scelto AVOVA Swan-Fix i-Size per assicurare un viaggio sicuro al tuo bambino. Il seggiolino è stato progettato, testato e certificato secondo la normativa UNECE R.129, i Sistemi di Ritenuta per Bambini Potenziati. Il sigillo di approvazione si trova sul retro della base del seggiolino. Swan-Fix i-Size è approvato come seggiolino per bambini per bambini con altezze comprese tra 40 e 125 cm, approssimativamente dalla nascita ai 7 anni. Si tratta di un seggiolino per bambini universale che si adatta alla maggior parte, ma non a tutti i veicoli. Si prega di fare riferimento al manuale del tuo veicolo. È importante leggere questo manuale utente PRIMA di installare il seggiolino per bambini. Un'installazione errata e/o un uso improprio del seggiolino potrebbero mettere a rischio la sicurezza del tuo bambino. Si prega di conservare la versione del manuale utente nella tua lingua preferita nella tasca del manuale utente dietro la copertura del poggiatesta, in modo che gli utenti possano farvi riferimento in qualsiasi momento. b-zalmát!

Gamma	Installazione	Fronte	Fissaggio
40-105 cm	ISOFIX e Gamba di Supporto	Retro	Imbracatura a 5 punti, peso massimo del bambino 21 kg
76-105 cm e ≥15 mesi	ISOFIX e Gamba di Supporto	In avanti	Imbracatura a 5 punti, peso massimo del bambino 21 kg
100-125 cm	ISOFIX + Cintura a 3 punti per adulti	In avanti	Cintura a 3 punti

Nel presente manuale utente sono usati i seguenti simboli:

- PERICOLO** PERICOLO indica una situazione pericolosa che, se non evitata, porta a morte o gravi infortuni.
- AVVERTENZA** AVVERTENZA indica una situazione pericolosa che, se non evitata, può portare a morte o gravi infortuni.
- PRECAUZIONE** PRECAUZIONE indica una situazione pericolosa che, se non evitata, può portare a infortuni di entità minore o moderata.

INFORMAZIONI GENERALI SULLA SICUREZZA

PERICOLO AVOVA Swan-Fix i-Size è compatibile con le posizioni universali dei sedili nei veicoli. Per le posizioni adatte nel tuo veicolo, leggi il manuale del tuo veicolo.

PERICOLO Il seggiolino per bambini può essere utilizzato solo su sedili del veicolo con punti di ancoraggio ISOFIX. Si prega di fare riferimento al manuale del veicolo.

PERICOLO Il seggiolino per bambini non deve essere utilizzato in posizione rivolta all'indietro su un sedile del veicolo con airbag attivo. Un airbag attivo può causare gravi lesioni a un bambino in un seggiolino per bambini rivolto all'indietro. Il seggiolino per bambini deve essere installato su un sedile del veicolo senza airbag attivo o con airbag disattivato.

PERICOLO Utilizza sempre l'Inserto Neonato fino a quando il tuo bambino supera i 75 cm di altezza.

PERICOLO Utilizza sempre l'Imbracatura a 5 punti quando il tuo bambino è meno di 100 cm di altezza, fino a un massimo di 105 cm di altezza o 21 kg di peso. Quando il tuo bambino supera il limite, utilizza sempre la Cintura di Sicurezza a 3 punti del veicolo.

PERICOLO Se il bambino deve essere fissato con la Cintura di Sicurezza a 3 punti del veicolo, il seggiolino per bambini deve essere installato su sedili del veicolo approvati secondo la Regolamentazione UNECE n. 16 o standard equivalenti. Controlla il manuale del tuo veicolo.

PERICOLO Quando il bambino è più alto di 125 cm o le spalle del bambino superano la posizione più alta delle Guide della Cintura di Sicurezza, il bambino deve passare a un seggiolino adatto a bambini più alti.

PERICOLO La Gamba di Supporto è racchiusa nella Base del Sedile per il trasporto e dovrebbe aprirsi automaticamente quando il seggiolino per bambini viene estratto dalla sua scatola. Assicurati di fissare saldamente la Gamba di Supporto al pavimento del veicolo quando il tuo bambino è fissato con l'Imbracatura a 5 punti. Assicurati di disinserire la Gamba di Supporto e racchiuderla di nuovo nella Base del Sedile quando il tuo bambino è fissato con la Cintura di Sicurezza a 3 punti.

PERICOLO Tutti i passeggeri devono essere informati su come liberare tuo figlio in caso di emergenza.

AVVERTENZA Uso sul sedile posteriore: sposta il sedile anteriore abbastanza in avanti in modo che i piedi del bambino non possano raggiungere il poggiatesta del sedile anteriore, poiché è più sicuro.

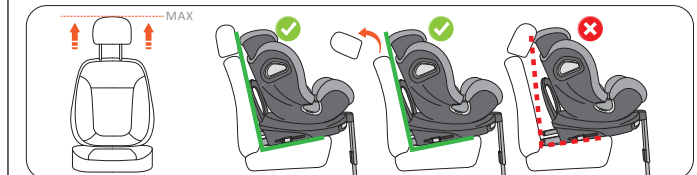
AVVERTENZA Si prega di difarsi del seggiolino per bambini in caso di collisione del veicolo e/o violenta, poiché il seggiolino potrebbe essere danneggiato, ma il danno potrebbe non essere immediatamente visibile.

AVVERTENZA Swan-Fix i-Size presenta strutture deformabili per assorbire l'energia di collisione nel suo sistema ISIP. Dopo una collisione laterale, le strutture potrebbero essersi deformati senza mostrarsi all'esterno. Si prega di difarsi del seggiolino per bambini dopo qualsiasi collisione del veicolo e/o violenta.

AVVERTENZA Non utilizzare lubrificanti, apportare modifiche o aggiunte al seggiolino per bambini, in quanto ciò potrebbe compromettere seriamente la sua capacità di proteggere tuo figlio.

AVVERTENZA Non utilizzare prodotti per la pulizia aggressivi che potrebbero danneggiare il materiale del seggiolino per bambini.

AVVERTENZA Assicurarsi che il poggiatesta del seggiolino per bambini poggi saldamente sul poggiatesta del sedile del veicolo e che il poggiatesta del sedile del veicolo non spinga il seggiolino per bambini via. È possibile regolare il poggiatesta del sedile del veicolo alla posizione più alta o rimuoverlo se necessario.

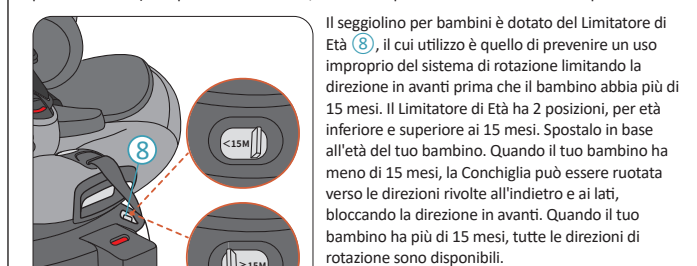


4 ROTAZIONE DEL SEGGIOLINO PER BAMBINI

Swan-Fix i-Size è dotato di una Conchiglia del Sedile che può ruotare di 360 gradi sulla Base del seggiolino per bambini. Quando il tuo bambino ha un'altezza non superiore a 76 cm o meno di 15 mesi, assicura sempre tuo figlio nella direzione rivolta all'indietro. Quando il tuo bambino ha un'altezza compresa tra 76 e 105 cm, fissalo rivolto all'indietro o in avanti. Dopo che il tuo bambino ha superato i 105 cm di altezza, utilizza solo la direzione rivolta in avanti.

Gamma	Fronte
40-105 cm	Retro
76-105 cm e ≥15 mesi	In avanti
100-125 cm	In avanti

PERICOLO Il seggiolino per bambini può essere ruotato per affacciare sui lati (come verso la porta del veicolo) solo per un facile accesso, ma non trasportare mai il tuo bambino in questo modo.



PERICOLO Non utilizzare la direzione in avanti prima che il tuo bambino abbia 15 mesi.

AVVERTENZA Il seggiolino per bambini deve essere controllato regolarmente per assicurarsi che tutte le parti funzionino correttamente e siano prive di danni.

AVVERTENZA Il seggiolino per bambini deve essere fissato con i connettori ISOFIX quando si trova nel veicolo, anche se non viene trasportato nessun bambino.

AVVERTENZA Non lasciare mai il tuo bambino incustodito nel seggiolino per bambini.

AVVERTENZA Assicurati che i bagagli e altri oggetti siano correttamente fissati. Bagagli non fissati possono causare gravi lesioni a bambini e adulti in caso di incidenti.

AVVERTENZA AVOVA consiglia di non acquistare o vendere seggiolini per bambini di seconda mano.

AVVERTENZA Rimuovi l'Imbracatura a 5 punti dopo che il tuo bambino è sufficientemente grande da essere fissato con una Cintura di Sicurezza a 3 punti.

PRECAUZIONE Non esporre il seggiolino per bambini a una luce solare diretta e intensa. Un seggiolino per bambini troppo caldo potrebbe causare danni al bambino.

PRECAUZIONE Gli oggetti rigidi e le parti in plastica del seggiolino per bambini devono essere posizionati e installati in modo che, durante l'uso quotidiano del veicolo, non siano suscettibili di rimanere intrappolati da un sedile mobile o da una porta del veicolo.

PRECAUZIONE I sedili del veicolo possono mostrare segni di usura quando si utilizza il seggiolino per bambini. Per evitarlo, possono essere utilizzati proteggi-sedili per auto.

PRECAUZIONE NON utilizzare a casa. Non è progettato per l'uso domestico e può essere utilizzato solo in un veicolo.

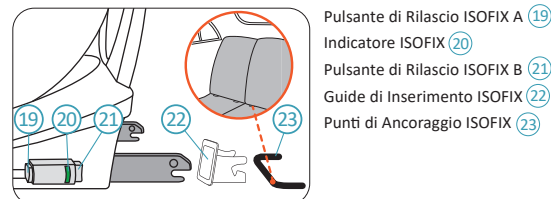
PRECAUZIONE Attenzione alle dita durante l'uso del seggiolino per bambini.

In caso di dubbi, consulta il produttore del seggiolino per bambini o il rivenditore.

3 INSTALLAZIONE

Swan-Fix i-Size deve essere installato sui sedili del veicolo inserendo i connettori ISOFIX nei punti di ancoraggio ISOFIX del veicolo. Quando installato con ISOFIX e Gamba di Supporto, è destinato a un bambino con un'altezza compresa tra 40 e 105 cm e il bambino deve essere fissato con l'Imbracatura a 5 punti. Quando installato con ISOFIX e SENZA Gamba di Supporto, è destinato a un bambino con un'altezza compresa tra 100 e 125 cm e il bambino deve essere fissato con la Cintura di Sicurezza a 3 punti del veicolo. È compatibile con le posizioni universali dei sedili nei veicoli. Per le posizioni adatte in un veicolo, fare riferimento al manuale del veicolo.

Gamma	Installazione
40-75 cm	ISOFIX e Gamba di Supporto
76-105 cm e ≥15 mesi	ISOFIX e Gamba di Supporto
100-125 cm	ISOFIX + Cintura a 3 punti per adulti



- Pulsante di Rilascio ISOFIX A (19)
- Indicatore ISOFIX (20)
- Pulsante di Rilascio ISOFIX B (21)
- Guide di Inserimento ISOFIX (22)
- Punti di Ancoraggio ISOFIX (23)

PRONTI ALL'USO

AVVERTENZA Assicurarsi che il sedile del veicolo su cui è installato il seggiolino per bambini sia in posizione verticale se il sedile del veicolo è reclinabile.

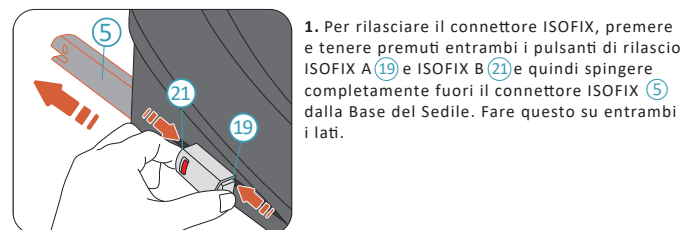
Opzionale. Inserire le Guide di Inserimento ISOFIX (22) nei Punti di Ancoraggio ISOFIX (23) del veicolo.

PRECAUZIONE Utilizzare le Guide di Inserimento ISOFIX per facilitare l'installazione del seggiolino per bambini e facoltativo, ma consigliato. Aiutano a mitigare i danni al sedile del veicolo. Quando si desidera piegare il sedile del veicolo, rimuovere le Guide di Inserimento ISOFIX prima di farlo.

PRECAUZIONE Per alcuni modelli di veicoli, il sedile del veicolo potrebbe essere dotato di guide ISOFIX incorporate, quindi le Guide di Inserimento ISOFIX potrebbero non essere necessarie.

PRECAUZIONE Piegare la Gamba di Supporto prima dell'installazione se il tuo bambino deve essere fissato con una Cintura di Sicurezza a 3 punti.

INIZIO DELL'INSTALLAZIONE



1. Per rilasciare il connettore ISOFIX, premere e tenere premuti entrambi i pulsanti di rilascio ISOFIX A (19) e ISOFIX B (21) e quindi spingere completamente fuori il connettore ISOFIX (5) dalla Base del Sedile. Fare questo su entrambi i lati.

2. Posizionare il seggiolino per bambini sul sedile del veicolo e puntare entrambi i connettori ISOFIX (5) verso i Punti di Ancoraggio ISOFIX (23) nel sedile del veicolo.



3. Spingere un connettore ISOFIX per inserirlo nel Punto di Ancoraggio ISOFIX con un suono di clic. Ripetere l'azione dall'altro lato per inserire entrambi i connettori ISOFIX.



PERICOLO Controllare gli indicatori ISOFIX su entrambi i lati. Solo se entrambi mostrano il colore verde, i connettori ISOFIX sono bloccati in modo sicuro.

4. Spingere il seggiolino per bambini con decisione verso il poggiatesta del sedile del veicolo, il più possibile all'indietro, finché non si appoggia al poggiatesta del sedile del veicolo.



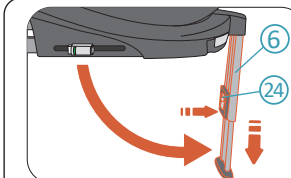
PERICOLO Controllare che il seggiolino per bambini sia collegato al veicolo in modo sicuro cercando di tirarlo fuori da entrambi i lati.

5. Quindi esercita forza per spingerlo fermamente verso il retro su entrambi i lati, garantendo così una connessione più sicura tra il seggiolino di sicurezza per bambini e il sedile del veicolo.

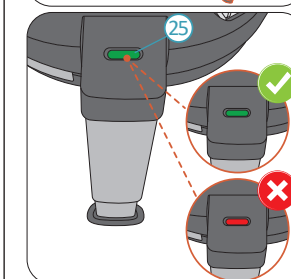


A. INSTALLAZIONE CON GAMBA DI SUPPORTO IN AGGIUNTA A ISOFIX

Quando installato con ISOFIX e Gamba di Supporto, il seggiolino per bambini è destinato a un bambino con un'altezza compresa tra 40 e 105 cm e il bambino deve essere fissato con l'Imbracatura a 5 punti. Utilizzare solo in posizione rivolta all'indietro quando il tuo bambino ha meno di 15 mesi. Utilizzare sia in posizione rivolta all'indietro che in posizione rivolta in avanti quando il tuo bambino ha più di 15 mesi e almeno 76 cm di altezza.



5. Assicurarsi che la Gamba di Supporto (6) sia nella posizione più dritta rispetto alla Base del Sedile. Premere il pulsante di rilascio della Gamba di Supporto (24) per allungare la Gamba di Supporto fino a quando la sua estremità inferiore tocca saldamente il pavimento del veicolo.

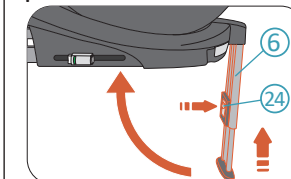


PERICOLO Controllare l'Indicatore della Gamba di Supporto (25) nella parte superiore della Gamba di Supporto. Solo quando mostra il segno verde, la Gamba di Supporto è installata saldamente.

PERICOLO La Gamba di Supporto deve essere installata saldamente sul pavimento del veicolo, non libera dal pavimento del veicolo o in contatto con altri oggetti. La lunghezza della Gamba di Supporto non deve sollevare il seggiolino per bambini verso l'alto in modo da toccare il sedile del veicolo.

B. INSTALLAZIONE CON CINTURA DI SICUREZZA A 3 PUNTI IN AGGIUNTA A ISOFIX

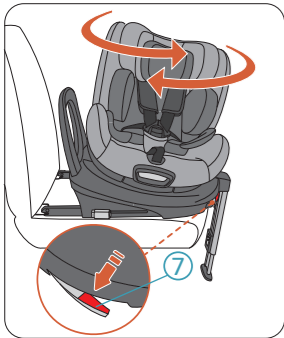
Quando installato con ISOFIX e Cintura di Sicurezza, il seggiolino per bambini è destinato a un bambino con un'altezza compresa tra 100 e 125 cm e il bambino deve essere fissato con la Cintura di Sicurezza a 3 punti del veicolo. Utilizzare solo in posizione rivolta in avanti.



5. Non utilizzare la Gamba di Supporto (6) in questa configurazione. Prima dell'installazione, premere il pulsante di rilascio della Gamba di Supporto (24) e accorciare manualmente la Gamba di Supporto alla sua posizione più corta. Quindi piegare e racchiudere la Gamba di Supporto nella Base del Sedile.



6. Eseguire la Parte B della Sezione 8 Fissaggio del Bambino, fissando il tuo bambino e il seggiolino per bambini con la Cintura di Sicurezza a 3 punti.



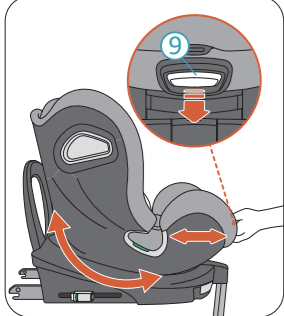
Tira la Maniglia di Rilascio della Rotazione (7) per liberare la Conchiglia del seggiolino per bambini dalla sua posizione bloccata. Ora puoi ruotare la Conchiglia. La Conchiglia ha 2 posizioni bloccate, rivolta in avanti e rivolta all'indietro. Quando la Conchiglia viene spostata in una posizione bloccata, si bloccherà automaticamente con un suono di clic e il Pulsante di Rilascio della Rotazione tornerà nella Base. La Conchiglia ha anche due posizioni di arresto laterali intermedie (sbloccate) in modo che il bambino possa essere messo o tirato fuori dal seggiolino facilmente.

PERICOLO Quando la Conchiglia è correttamente bloccata, la Maniglia di Rilascio della Rotazione tornerà nella base e l'indicazione del colore rosso sarà nascosta. Se il rosso è visibile sulla maniglia, non iniziare il tuo viaggio.

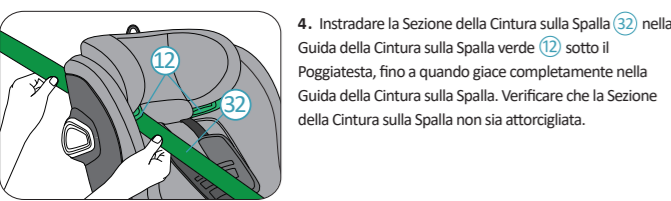
PERICOLO Prova a ruotare la Conchiglia del seggiolino per bambini senza rilasciarla prima di ogni viaggio per assicurarti che sia bloccata.

PERICOLO Non viaggiare quando il seggiolino per bambini non è bloccato né nella direzione rivolta in avanti né in quella rivolta all'indietro. La direzione laterale non è consentita per il viaggio.

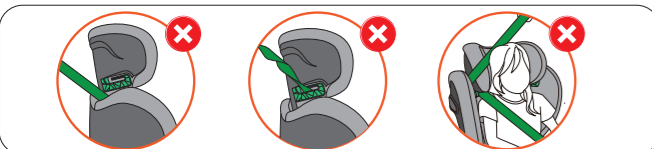
5 REGOLAZIONE DELLA POSIZIONE INCLINATA



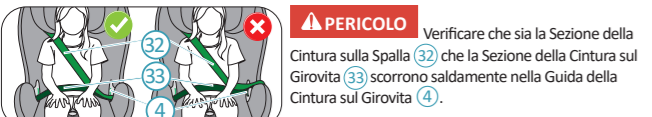
Swan-Fix i-Size ha 3 posizioni di inclinazione in direzione rivolta in avanti e 3 posizioni di inclinazione in direzione rivolta all'indietro. Per regolare la posizione inclinata, tirare la Maniglia di Regolazione dell'Inclinazione (9) e far scorrere la Conchiglia del seggiolino per bambini spingendola e tirandola avanti e indietro contro la Base.



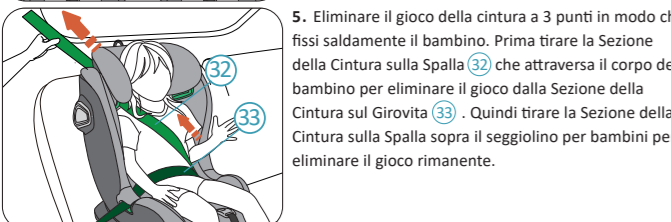
4. Instradare la Sezione della Cintura sulla Spalla (32) nella Guida della Cintura sulla Spalla verde (12) sotto il Poggiatesta, fino a quando giace completamente nella Guida della Cintura sulla Spalla. Verificare che la Sezione della Cintura sulla Spalla non sia attorcigliata.



PERICOLO Verificare che la Sezione della Cintura sulla Spalla (32) passi sopra la clavicola del bambino, non attraverso il collo.



PERICOLO Verificare che sia la Sezione della Cintura sulla Spalla (32) che la Sezione della Cintura sul Girovita (33) scorrono saldamente nella Guida della Cintura sul Girovita (4).



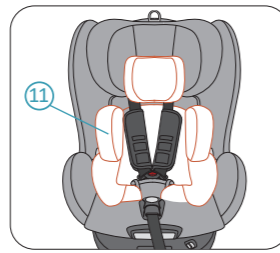
5. Eliminare il gioco della cintura a 3 punti in modo che fissi saldamente il bambino. Prima tirare la Sezione della Cintura sulla Spalla (32) che attraversa il corpo del bambino per eliminare il gioco dalla Sezione della Cintura sul Girovita (33). Quindi tirare la Sezione della Cintura sulla Spalla sopra il seggiolino per bambini per eliminare il gioco rimanente.



PERICOLO Non fissare mai tuo figlio o il seggiolino per bambini con una cintura a 2 punti, poiché ciò potrebbe causare gravi lesioni o la morte in caso di incidente.

6 INSERTO NEONATO

Gamma	Inserzione per neonati
40-75 cm	Sì
76-105 cm e ≥ 15 mesi	No
100-125 cm	No



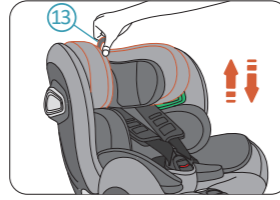
Utilizzare sempre l'Inserto Neonato (11) quando il bambino ha un'altezza non superiore a 75 cm.

7 REGOLAZIONE DEL POGGIA TESTA

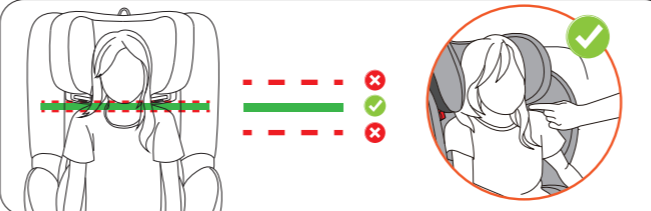
AVVERTENZA Il Poggiatesta (1) del seggiolino per bambini deve essere regolato in modo che le Guide della Cintura di Sicurezza (12) siano appena al di sopra delle spalle del bambino.

PRECAUZIONE Man mano che il bambino cresce, il Poggiatesta del seggiolino per bambini (1) deve essere regolato di tanto in tanto.

PRECAUZIONE Quando l'Imbracatura a 5 punti è allacciata, potrebbe impedire al Poggiatesta di essere regolato a posizioni più alte. In tal caso, allentare prima l'Imbracatura a 5 punti.



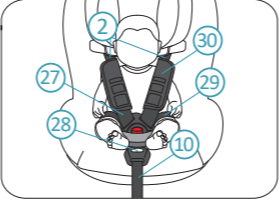
Tirare e tenere premuto l'Anello di Regolazione del Poggiatesta (13) sul retro del Poggiatesta per rilasciare il Poggiatesta. Spostare il Poggiatesta all'altezza corretta, posizionando le Guide della Cintura di Sicurezza appena al di sopra delle spalle del bambino. Quindi rilasciare l'anello per bloccare l'altezza del Poggiatesta.



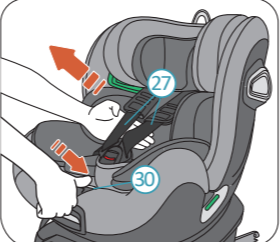
8 FISSAGGIO DEL BAMBINO

Gamma	Fissaggio
40-105 cm	Imbracatura a 5 punti, peso massimo del bambino 21 kg
76-105 cm e ≥ 15 mesi	Imbracatura a 5 punti, peso massimo del bambino 21 kg
100-125 cm	Cintura a 3 punti

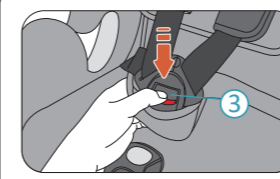
A. FISSA TUO FIGLIO CON L'IMBRACATURA A 5 PUNTI
Il tuo bambino con un'altezza compresa tra 40 e 105 cm può essere fissato con l'Imbracatura a 5 punti. Non utilizzare l'Imbracatura a 5 punti se il tuo bambino ha un peso superiore a 21 kg. Utilizzare invece la Cintura di Sicurezza a 3 punti del veicolo.



Imbracatura a 5 punti (2)
Cinghia sulla Spalla (27)
Pulsante di Regolazione dell'Imbracatura (28)
Imbracatura sul Girovita (29)
Paracolpi Toracici (30)
Regolatore dell'Imbracatura a 5 punti (10)



1. Premere il Pulsante di Regolazione dell'Imbracatura (28) e tirare la Cinghia sulla Spalla (27) verso di te il più possibile. Assicurati di tirare la cinghia sulla spalla da sotto il Paracolpi Toracici (30) come indicato.



2. Premere il pulsante rosso sulla Fibbia dell'Imbracatura a 5 Punti (3) per sbloccarlo.

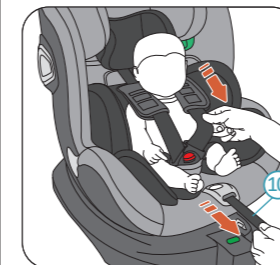


3. Sedere il tuo bambino nel seggiolino per bambini. Passa la cinghia sulla spalla sulle spalle del tuo bambino e unisci insieme le linguette della fibbia. Incasta le linguette unite nel corpo della fibbia.



4. Tirare entrambe le Cinghie sulla Spalla (27) per stringere l'Imbracatura sul Girovita (29).

PERICOLO Controllare che l'Imbracatura sul Girovita sia indossata in basso in modo che il bacino del bambino sia fermamente impegnato.



5. Tirare il Regolatore dell'Imbracatura a 5 punti (10) finché l'Imbracatura fissa saldamente il tuo bambino. Infine, tirare completamente verso il basso entrambi i Paracolpi Toracici.

PERICOLO Controllare dopo aver stretto che nessuna delle cinghie dell'Imbracatura sia attorcigliata.

PRECAUZIONE Quando si desidera liberare il bambino, seguire i passaggi 1 e 2.

B. FISSA TUO FIGLIO CON LA CINTURA DI SICUREZZA A 3 PUNTI

Il tuo bambino con un'altezza compresa tra 100 e 125 cm può essere fissato con la Cintura di Sicurezza a 3 Punti del veicolo.

11 CURA E MANUTENZIONE

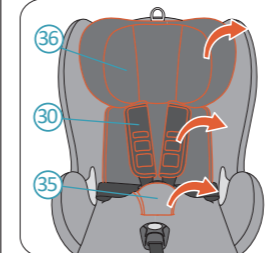
Potresti voler rimuovere e lavare la copertura del seggiolino per bambini di tanto in tanto. Fallo con un detergente delicato nel programma per capi delicati della lavatrice (≤30°). Consulta l'etichetta di lavaggio della copertura. Le parti in plastica possono essere pulite con un sapone delicato e acqua.

PERICOLO Il seggiolino per bambini non deve essere utilizzato senza la copertura del seggiolino AVOVA. La copertura è una caratteristica di sicurezza e può essere sostituita solo con una copertura originale AVOVA.

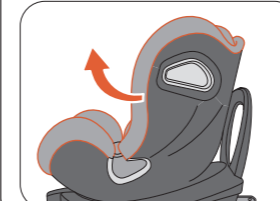
RIMOZIONE E RIMONTAGGIO DEL RIVESTIMENTO DEL SEDILE.



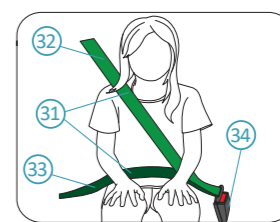
1. Regola il seggiolino per bambini in posizione rivolta in avanti. Rimuovi l'inserto per neonati (11).



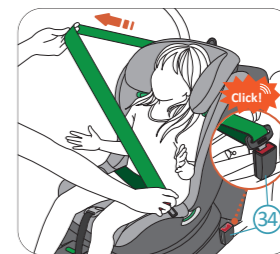
2. Rimuovi la copertura del poggiatesta (36). Sblocca l'Imbracatura a 5 Punti. Rimuovi i Paracolpi Toracici (30) e il Paracolpi per il Girovita (35).



3. Rilascia gli uncini della copertura su entrambi i lati. Quindi rimuovi la copertura del guscio del seggiolino per bambini.

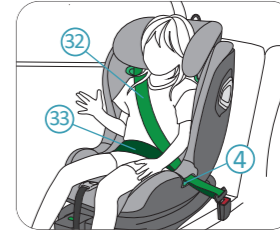


Cintura di Sicurezza a 3 Punti (31)
Sezione della Cintura sulla Spalla (32)
Sezione della Cintura sul Girovita (33)
Fibbia della Cintura di Sicurezza a 3 Punti (34)



1. Sedere il tuo bambino nel seggiolino per bambini. Posizionare la Cintura di Sicurezza a 3 Punti del veicolo di fronte al bambino e bloccare la cintura nella Fibbia della Cintura di Sicurezza a 3 Punti (34) con un clic.

PERICOLO Assicurarsi che la Cintura di Sicurezza a 3 Punti non sia attorcigliata. Dovrebbe essere regolata per trattenere saldamente il corpo del bambino.



2. Posizionare la Sezione della Cintura sulla Spalla (32) e la Sezione della Cintura sul Girovita (33) sul lato della fibbia nella Guida della Cintura sul Girovita (4) della Base.



3. Posizionare la Sezione della Cintura sul Girovita (33) dall'altro lato della Base nella Guida della Cintura sul Girovita (4).

PERICOLO La Sezione della Cintura sul Girovita deve trovarsi il più in basso possibile sopra il bacino del bambino su entrambi i lati per fornire la migliore protezione.

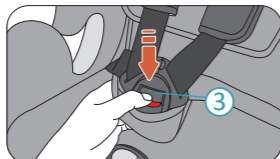
PRECAUZIONE Quando desideri liberare il bambino, stacca la Cintura di Sicurezza a 3 Punti e instrada la cintura dalle Guide della Cintura sul Girovita.

DOPO AVER FISSATO TUO FIGLIO, CONTROLLA QUANTO SEGUE PRIMA DI PARTIRE:

1. La Sezione della Cintura sul Girovita è saldamente nelle Guide della Cintura sul Girovita su entrambi i lati della Base.
2. La Sezione della Cintura sulla Spalla scorre saldamente nella Guida della Cintura sul Girovita su un lato e nella Guida della Cintura sulla Spalla sull'altro lato.
3. L'intera Cintura di Sicurezza a 3 Punti è tirata e non è attorcigliata. La Fibbia della Cintura di Sicurezza non deve essere intrappolata nella Guida della Cintura sul Girovita.

9 RIMUOVI L'IMBRACATURA A 5 PUNTI

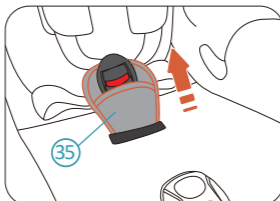
Gamma	Fissaggio
100-125 cm	Cintura a 3 punti



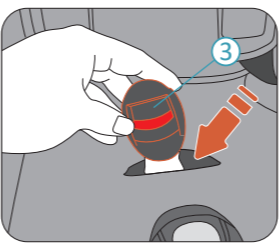
1. Ruota il seggiolino per bambini nella direzione rivolta in avanti. Premi il pulsante rosso sulla Fibbia dell'Imbracatura (3) e apri l'Imbracatura.



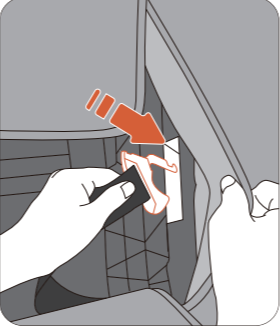
2. Apri i Paracolpi Toracici (30) dai lati. Stacca i Paracolpi Toracici dalle cinghie. Nascondi le cinghie dietro la copertura del Poggiatesta. Conserva i Paracolpi Toracici staccati.



3. Tira fuori e rimuovi il Paracolpi per il Girovita (35) dalla Cinghia per il Girovita. Conserva il Paracolpi per il Girovita rimosso.



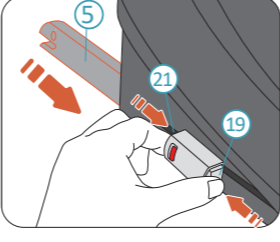
4. Nascondi la Cinghia per il Girovita e il corpo della Fibbia dell'Imbracatura (3) nel Guscio del seggiolino per bambini, sotto la copertura. C'è uno spazio riservato per loro nella zona di seduta del Guscio.



5. Nascondi la Cinghia sulla Spalla e la Cinghia sul Girovita nelle ali laterali del Guscio, dietro la copertura del seggiolino per bambini. C'è uno spazio riservato per loro nelle ali laterali del Guscio.

PRECAUZIONE Dopo aver rimosso l'Imbracatura a 5 Punti, ripristina la copertura del sedile e verifica che la seduta per tuo figlio sia confortevole. Per rimontare l'Imbracatura a 5 Punti, segui i passaggi in ordine e direzione inversi.

10 RIMOZIONE



Premendo e tenendo premuti entrambi i pulsanti di rilascio ISOFIX A (19) e ISOFIX B (21), scorri il connettore ISOFIX (5) nel sedile del seggiolino per bambini. Questo deve essere fatto su entrambi i lati del seggiolino per bambini.

12 GARANZIA

1. La garanzia per AVOVA Swan-Fix i-Size dura 2 anni dall'acquisto. Il prodotto dovrebbe essere usato in conformità con il presente manuale utente. Qualsiasi danno causato da operazioni contrarie alle istruzioni del presente manuale utente annullerà la garanzia.

2. Si prega di conservare propriamente prova dell'acquisto in caso di reclamo in garanzia.

3. Mai usare terzi per la manutenzione, riparazione o modifica altrimenti si annulla la garanzia. Sempre controllare i rivenditori AVOVA per informazioni.

Per qualsiasi domanda riguardo l'uso del seggiolino, contattare:
AVOVA GmbH
Blaubeurer Straße 71
89077 Ulm
Germany

T: +49 731 379941-0
info@avova-childcare.com
www.avova-childcare.com

13 SMALTIMENTO

Quando si deve buttare il seggiolino, si prega di fare riferimento ai regolamenti locali. Per ulteriori domande, si prega di contattare la gestione dei rifiuti comunale o l'amministrazione della città.