




AVOVA

Sperber-Fix 61
MODE D'EMPLOI

-  61 cm – 105 cm
 -  3 mois – 4 ans
 -  ≤ 20 kg
- Règlement n° R129 de la CEE/ONU

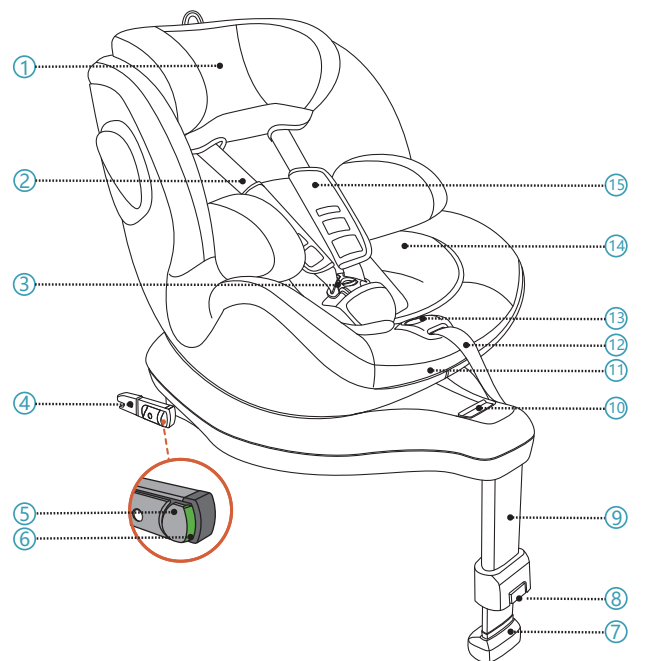


FR

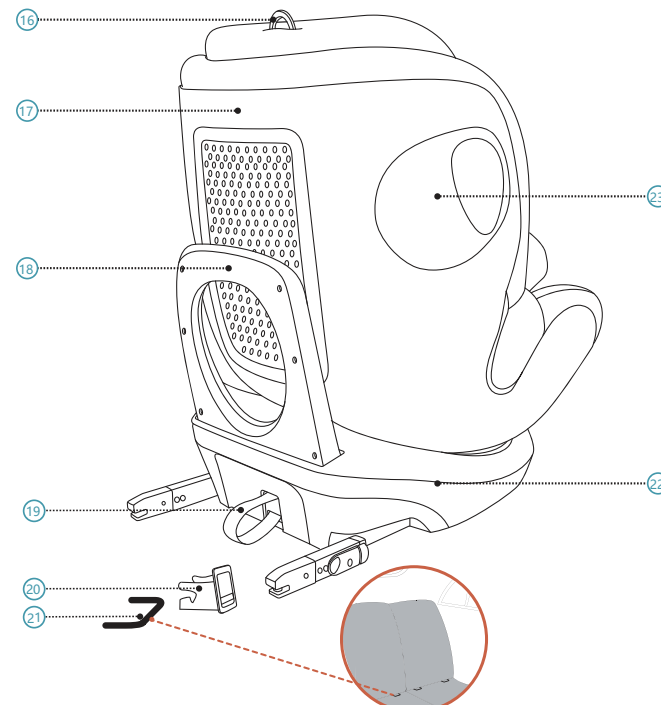
Fabriqué en Allemagne

5110001 22/02

1 PRÉSENTATION DU PRODUIT



- | | |
|----------------------------------|--|
| 1. Tête | 7. Indicateur de la jambe de force |
| 2. Harnais à 5 points | 8. Bouton de déverrouillage de la jambe de force |
| 3. Boucle du harnais à 5 points | 9. Jambe de force |
| 4. Connecteur ISOFIX | 10. Poignée de déverrouillage de la rotation |
| 5. Bouton de verrouillage ISOFIX | 11. Poignée de réglage de l'inclinaison |
| 6. Bouton indicateur ISOFIX | 12. Dispositif de réglage du harnais à 5 points |



- | | |
|----------------------------------|---|
| 13. Bouton de réglage du harnais | 19. Boucle de déverrouillage ISOFIX |
| 14. L'Insert pour Jeunes Enfants | 20. Guide d'insertion ISOFIX |
| 15. Coussinet thoracique | 21. Point d'ancrage ISOFIX (automobile) |
| 16. Bague de réglage de la tête | 22. Base du siège |
| 17. Coque du siège | 23. Protection intégrée contre les chocs latéraux |
| 18. Barre de détente | |

2 INSTRUCTION

Merci d'avoir choisi le siège Sperber-Fix 61 d'AVOVA pour garantir la sécurité de votre enfant. Le siège a été conçu, testé et certifié selon les exigences des systèmes améliorés de retenue pour enfants (ECE R129) L'homologation E (seau) et le numéro d'homologation se trouvent étiquette (autocollant apposé sur le siège enfant). Le siège pour enfant est conçu pour un enfant ayant une taille de 61 à 105 cm et âgé de 3 mois – 4 ans. Il est important que vous lisiez ce manuel AVANT d'installer votre siège. Ce mode d'emploi doit être conservé dans la poche derrière le revêtement de la tête pour que les utilisateurs puissent le consulter à tout moment.

Les symboles suivants sont utilisés dans ce manuel d'utilisation:

⚠ DANGER Indique une situation dangereuse qui, si elle n'est pas évitée, entraînera la mort ou des blessures graves.

⚠ AVERTISSEMENT Indique une situation dangereuse qui, si elle n'est pas évitée, pourrait entraîner la mort ou des blessures graves.

⚠ PRUDENCE Indique une situation dangereuse qui, si elle n'est pas évitée, peut entraîner des blessures mineures ou modérées.

INFORMATIONS DE SÉCURITÉ GÉNÉRALES

⚠ DANGER AVOVA Sperber-Fix 61 est homologué pour les tailles comprises entre 61 cm et 105 cm, dans le sens contraire de la marche, et de 76 à 105 cm, dans le sens de la marche.

⚠ DANGER N'utilisez le siège-auto dans le sens contraire de la marche que lorsque votre enfant a une taille inférieure à 76 cm. Une fois que votre enfant atteint 76 cm, vous pouvez utiliser le siège-auto à la fois dans le sens contraire de la marche et dans le sens de la marche.

⚠ DANGER AVOVA Sperber-Fix 61 ne peut être utilisé que dans des voitures dont les sièges sont équipés de points d'ancrage ISOFIX (21). Veuillez consulter la liste des types de voitures compatibles pour plus d'information.

⚠ DANGER Le siège-auto ne doit pas être orienté dans le sens contraire de la marche sur le siège de la voiture équipée d'un airbag activé. Un airbag activé peut causer des blessures graves à un enfant assis dans un siège-auto orienté dans le sens contraire de la marche. Le siège-auto doit être installé sur le siège de la voiture n'ayant pas d'airbag ou dont l'airbag a été désactivé.

⚠ DANGER Utilisez toujours le harnais à 5 points (2) pour sécuriser votre enfant.

⚠ DANGER Lorsque l'enfant mesure plus de 105 cm ou que les épaules de l'enfant dépassent la position la plus élevée de la ceinture à harnais, l'enfant doit s'asseoir sur un siège adapté aux enfants de plus grande taille.

⚠ DANGER Utilisez toujours l'Insert pour Jeunes Enfants (14) lorsque votre enfant n'a pas encore atteint 87 cm.

⚠ DANGER AVOVA Sperber-Fix 61 a été homologué pour les tailles comprises entre 61 cm et 105 cm, avec des connecteurs ISOFIX (4) et une jambe de force (9) dans les voitures.

⚠ DANGER Utilisez toujours la jambe de force pour installer le siège-auto avec les connecteurs ISOFIX. La jambe de force doit être fermement en contact avec le plancher de la voiture, sans que l'indicateur (7) de la jambe de force n'affiche rouge.

⚠ DANGER Il est compatible avec les différentes positions universelles, veuillez lire le manuel de votre véhicule.

⚠ DANGER Ne laissez jamais votre enfant sans surveillance dans le siège enfant.

⚠ AVERTISSEMENT Le siège-auto doit toujours être sécurisé lorsqu'il est dans la voiture à l'aide des points d'ancrage ISOFIX (21), même si vous ne transportez pas d'enfant.

⚠ AVERTISSEMENT Vérifiez régulièrement que toutes les pièces sont fonctionnelles et non endommagées.

⚠ DANGER Veuillez vous débarrasser de votre siège en cas de collision avec un véhicule et/ou de choc car le siège peut être endommagé, mais que les dommages peuvent ne pas être visibles.

⚠ DANGER N'appliquez pas de lubrifiants sur votre Sperber-Fix 61, ne le modifiez pas d'une quelconque manière. Cela peut nuire gravement à sa capacité à protéger votre enfant.

⚠ AVERTISSEMENT Veuillez ne pas exposer le siège enfant à la lumière directe du soleil. En cas de contact direct avec le soleil, le siège enfants ou certaines de ses pièces peuvent devenir très chaudes, ce qui peut nuire à l'enfant.

⚠ DANGER Utilisez sur le siège arrière: Déplacez le siège avant suffisamment en avant pour que les pieds de l'enfant ne puissent pas atteindre le dossier du siège avant, car cela est plus sûr.

⚠ AVERTISSEMENT Les éléments rigides et les pièces en plastique du Sperber-Fix 61 doivent être situés et installés de telle manière qu'ils ne puissent pas, dans les conditions normales d'utilisation de la voiture, se coincer dans un siège mobile ou dans une porte de la voiture.

⚠ PRUDENCE Les sièges du véhicule peuvent montrer des signes d'usure lors de l'utilisation du siège enfant. Pour éviter cela, des protecteurs de siège-auto peuvent être utilisés.

⚠ DANGER Assurez-vous que tous les passagers sont informés de la manière de libérer votre enfant en cas d'urgence.

⚠ DANGER Assurez-vous que les bagages ou autres objets sont correctement fixés. Les bagages non sécurisés peuvent causer de graves blessures aux enfants et aux adultes en cas d'accident.

⚠ PRUDENCE N'utilisez pas de produits de nettoyage agressifs pouvant endommager la matière du siège enfant.

⚠ DANGER AVOVA conseille de ne pas racheter ni de revendre les sièges pour enfants.

⚠ AVERTISSEMENT NE PAS utiliser ce siège chez vous. IL n'a pas été conçu pour une utilisation chez vous et ne doit être utilisé que dans un véhicule.

⚠ DANGER Si vous avez des doutes, contactez le fabricant du véhicule ou le vendeur du siège.

3 INSTALLATION DU SIÈGE-AUTO PRISE EN MAIN

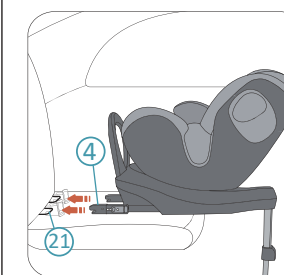
⚠ DANGER Assurez-vous que le siège de la voiture sur lequel le siège-auto est installé est en position verticale si le siège de la voiture est repliable.

AVOVA Sperber-Fix 61 peut être installé dans le sens contraire de la marche ou dans le sens de la marche en verrouillant les connecteurs ISOFIX (4) sur les points d'ancrage ISOFIX (21) et en fixant la jambe de force (9) au plancher de la voiture. Il est compatible avec les positions de siège universelles des voitures. Veuillez lire le manuel de votre voiture.

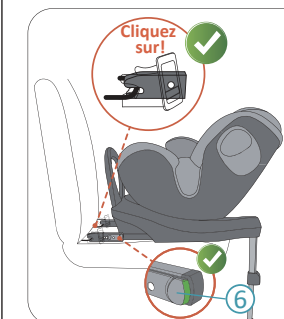
1. Fixez les guides d'insertion ISOFIX (20) sur les points d'ancrage ISOFIX de la voiture (21) situés entre la surface et le dossier du siège de la voiture.

⚠ PRUDENCE Il est recommandé d'utiliser les guides d'insertion ISOFIX pour faciliter l'installation. Ils permettent d'éviter d'endommager le siège de la voiture. Si le siège de la voiture peut être rabattu, retirez les guides d'insertion ISOFIX avant de le faire.

2. Tirez la partie inférieure de la boucle de déverrouillage ISOFIX (19) pour faire sortir les connecteurs ISOFIX (4) de la base du siège-auto (22), jusqu'à ce que les connecteurs ISOFIX soient au maximum à l'extérieur.

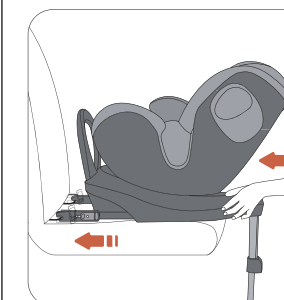


3. Placez le siège-auto sur le siège de la voiture et orientez les deux connecteurs ISOFIX (4) vers les points d'ancrage ISOFIX (21) du siège de la voiture.



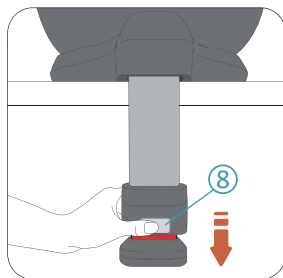
4. Appuyez sur un connecteur ISOFIX pour l'enclencher avec le point d'ancrage ISOFIX jusqu'à entendre un « clic ». Répétez l'action de l'autre côté pour enclencher les deux connecteurs ISOFIX.

⚠ DANGER Vérifiez les deux boutons indicateur ISOFIX (6) ; s'ils sont tous les deux verts, les connecteurs ISOFIX sont correctement verrouillés.



5. Poussez le siège-auto jusqu'au contact complet avec le dossier du siège de la voiture.

⚠ DANGER Vérifiez que le siège-auto est bien fixé en essayant de le retirer des deux côtés.



6. Appuyez sur le bouton de déverrouillage de la jambe de force **8** pour libérer la jambe de force **9** jusqu'à ce qu'elle touche bien le plancher de la voiture.

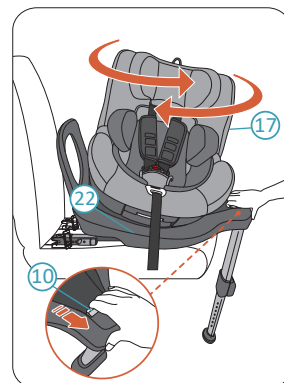
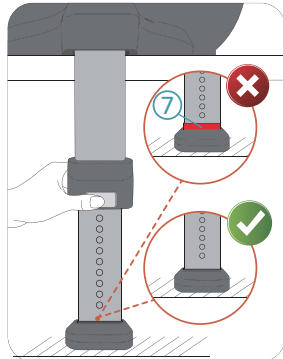
⚠ DANGER La jambe de force doit être fermement enclenchée sur le plancher de la voiture, jusqu'à ce que l'indicateur **7** de la jambe de force n'affiche plus rouge.

⚠ DANGER La jambe de force doit être fermement en contact avec le plancher de la voiture, tout en étant dégagée tout autre objet sur le plancher de la voiture. La jambe de force fermement enclenchée ne doit pas soulever le siège-auto de sorte qu'il touche le siège de la voiture.

4 ROTATION DU SIÈGE-AUTO

AVOVA Sperber-Fix 61 possède une coque de siège **17** qui peut pivoter à 360 degrés sur la base du siège-auto **22**. Lorsque votre enfant a une taille inférieure à 76 cm, sécurisez-le toujours dans le sens contraire de la marche. Lorsque votre enfant a une taille comprise entre 76 cm et 105 cm, sécurisez-le soit dans le sens contraire de la marche soit dans le sens de la marche.

⚠ DANGER Le siège-auto peut être tourné vers les côtés (comme vers les portes de la voiture) pour faciliter l'accès, mais ne transportez jamais votre enfant de cette manière.



Pressez sur la poignée de déverrouillage de la rotation **10** pour déverrouiller la coque du siège-auto de sa position verrouillée. Vous pouvez maintenant faire pivoter la coque du siège-auto. La coque du siège-auto comporte 2 positions verrouillées : le sens contraire de la marche et le sens de la marche. Lorsque la coque du siège-auto est en position verrouillée, elle se verrouille automatiquement avec un « clic » qui se fait entendre. La coque du siège-auto comporte également deux positions d'arrêt intermédiaires latérales (déverrouillées) pour que l'enfant puisse être installé ou retiré facilement du siège.

⚠ DANGER Essayez de faire pivoter la coque du siège-auto sans la déverrouiller avant chaque déplacement pour vous assurer qu'elle est bien verrouillée.

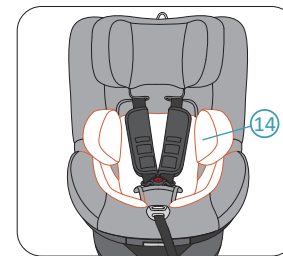
⚠ DANGER Ne vous déplacez pas lorsque le siège-auto n'est pas verrouillé dans le sens de la marche ou dans le sens contraire de la marche. Il n'est pas recommandé de se déplacer avec le siège-auto verrouillé dans le sens des portes de la voiture.

5 RÉGLAGE DE L'INCLINAISON



AVOVA Sperber-Fix 61 offre 3 positions d'inclinaison dans le sens de la marche et 3 positions d'inclinaison dans le sens contraire de la marche. Pour régler la position d'inclinaison, pressez sur la poignée de réglage d'inclinaison **11** et faites glisser la coque du siège-auto **17** en la poussant et en la tirant vers l'arrière et l'avant contre la base du siège-auto **22**.

6 UTILISATION D'UN L'INSERT POUR JEUNES ENFANTS

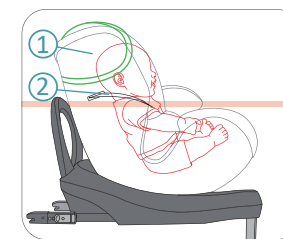


Utilisez toujours l'Insert pour Jeunes Enfants **14** lorsque la taille de l'enfant est inférieure à 87 cm.

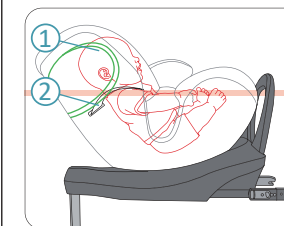
7 INSTALLATION DE L'ENFANT

RÉGLEZ LA TÊTIÈRE AVANT D'INSTALLER VOTRE ENFANT.

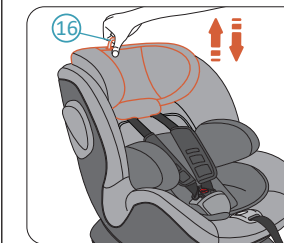
⚠ PRUDENCE Desserrez le harnais à 5 points **2** avant de régler la tête **1**.



⚠ DANGER Lorsque le siège-auto est orienté dans le sens de la marche, la tête doit être réglée de manière à ce que les couvre-harnais du harnais à 5 points soient à la même hauteur ou juste au-dessus des épaules de l'enfant.

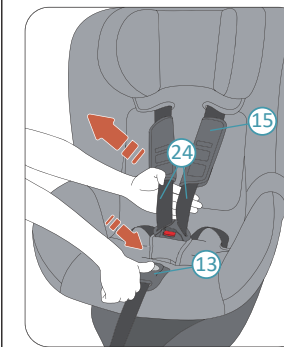


⚠ DANGER Lorsque le siège-auto est orienté dans le sens contraire de la marche, la tête doit être réglée de manière à ce que les couvre-harnais du harnais à 5 points soient à la même hauteur ou juste en dessous des épaules de l'enfant.

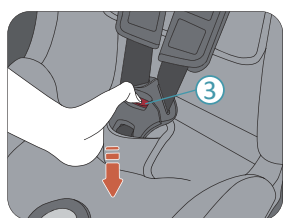


Tirez et maintenez la bague de déverrouillage de la tête **16** pour déverrouiller la tête **1**. Tirez la bague vers le haut pour déplacer la tête vers les positions supérieures. Maintenez la bague et poussez la tête vers le bas pour la déplacer vers les positions inférieures. Lorsque la tête est à la position souhaitée, relâchez la bague pour verrouiller la tête.

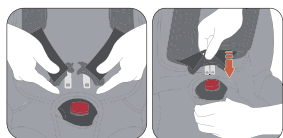
SÉCURISATION DE VOTRE ENFANT



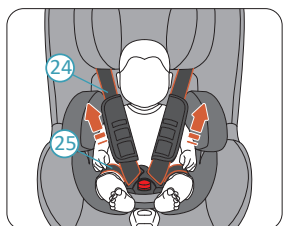
1. Maintenez le bouton de réglage du harnais **13** et tirez les sangles du harnais **24** vers vous au maximum. Assurez-vous de tirer les sangles du harnais depuis le dessous des coussins thoraciques **15** comme indiqué.



2. Appuyez sur le bouton rouge de la boucle du harnais à 5 points **3** pour la déboucler.

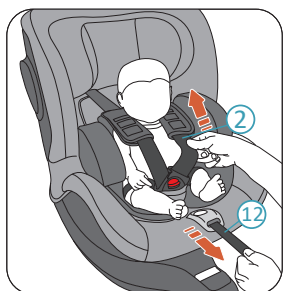


3. Installez votre enfant dans le Sperber-Fix 61. Acheminez les sangles du harnais vers les épaules de votre enfant et enclenchez les languettes de la boucle ensemble. Enfoncez les languettes enclenchées dans la boucle jusqu'au « clic ».



4. Tirez les deux sangles du harnais **24** pour serrer le harnais de sécurité **25**.

⚠ DANGER Veuillez vérifier que le harnais de sécurité est porté bas de manière à ce que le bassin de l'enfant soit fermement maintenu.

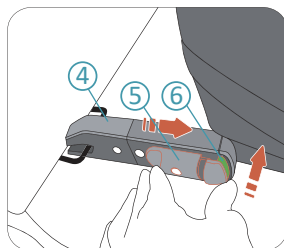


5. Tirez le dispositif de réglage du harnais à 5 points **12** jusqu'à ce que le harnais **2** maintienne fermement votre enfant.

⚠ DANGER Vérifiez après le serrage qu'aucune des sangles du harnais n'est tordue.

6. Enfin, tirez les deux coussins thoraciques **15** complètement vers le bas.

8 RETRAIT DU SIÈGE-AUTO



1. Appuyez sur le bouton indicateur ISOFIX **6** et pressez sur le bouton de verrouillage ISOFIX **5** pour déverrouiller le connecteur ISOFIX **4**. Cette action doit être effectuée pour déverrouiller les deux connecteurs ISOFIX. Vous pouvez maintenant retirer le siège-auto du siège de votre voiture.

2. Rangez les connecteurs ISOFIX en les repoussant dans la base du siège-auto **22**.

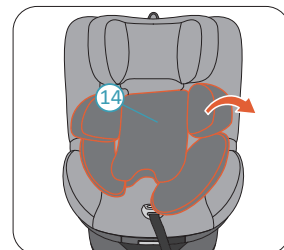
9 MAINTENANCE ET NETTOYAGE

Vous pouvez retirer la housse du siège-auto et la laver de temps à autre. Veuillez la laver avec un détergent doux dans le programme pour linge délicat de la machine à laver (30 °C).

Reférez-vous à l'étiquette de lavage de la housse du siège-auto. Les pièces en plastique peuvent être nettoyées avec un savon doux et de l'eau.

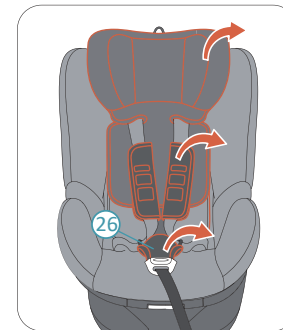
⚠ DANGER Le siège-auto ne doit pas être utilisé sans la housse AVOVA. La housse est un dispositif de sécurité et ne peut être remplacée que par une housse AVOVA originale.

RETRAIT ET MONTAGE DE LA HOUSSE DU SIÈGE-AUTO



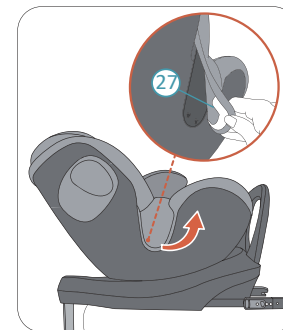
1. Réglez le siège-auto dans le sens de la marche, la coque du siège-auto **17** en position verticale et la tête **1** en position la plus haute.

2. Retirez l'Insert pour Jeunes Enfants **14**.



3. Retirez le revêtement de la tête.

4. Débouclez le harnais à 5 points **2**. Retirez les coussinets thoraciques **15** et le coussinet d'entrejambe **26**.



5. Dégagez les crochets de la housse du siège-auto des deux côtés. Retirez ensuite la housse de la coque du siège-auto **27**.

Veuillez remonter la housse du siège-auto dans l'ordre inverse.

10 GARANTIE

1. La garantie fournie avec AVOVA Sperber-Fix 61 est valable 2 ans à partir de la date d'achat. L'utilisation du produit devrait se faire conformément à ce manuel utilisateur. Tout dommage dû à un non-respect des consignes comprises dans ce manuel annulera la garantie.

2. Conservez votre preuve d'achat précieusement, dans le cas où vous feriez appel à la garantie.

3. N'ayez jamais recours à des parties tierces pour faire entretenir le produit, le faire réparer ou le faire modifier; sous peine de faire annuler la garantie. Contactez toujours des prestataires AVOVA pour vous faire assister.

En cas de questions concernant l'utilisation du siège enfants, n'hésitez pas à nous contacter :
AVOVA GmbH
Blaubeurer Straße 71
89077 Ulm
Germany

T: +49 731 379941-0
info@avova-childcare.com
www.avova-childcare.com

11 MISE AU REBUT

Au moment de vous débarrasser du siège, veuillez prendre contact avec les centres de tri le plus proche de chez vous. Si vous avez des questions, prenez contact avec le centre de tri le plus proche de chez vous.