

AVOVA

Sperber-Fix 61

INSTRUKCJA UŻYTKOWANIA

- 61 cm – 105 cm
 - 3 miesiące - 4 lat
 - ≤ 20 kg
- Nr regulaminu EKG ONZ R129

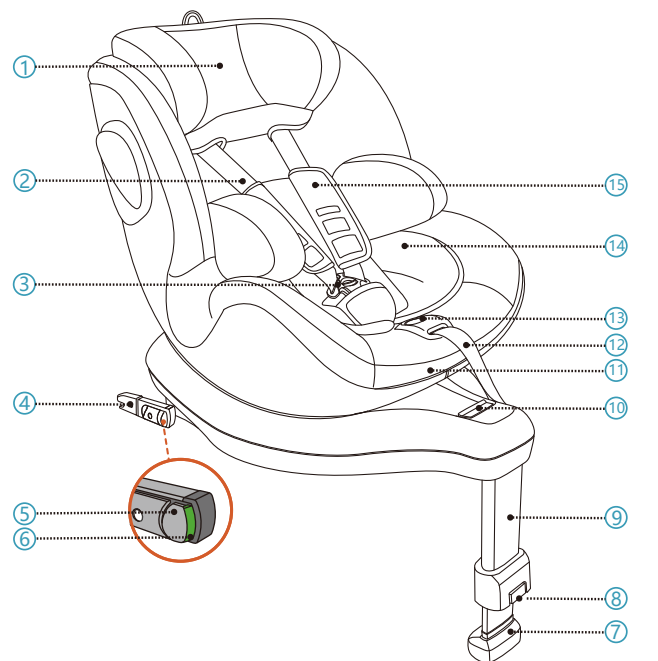


PL

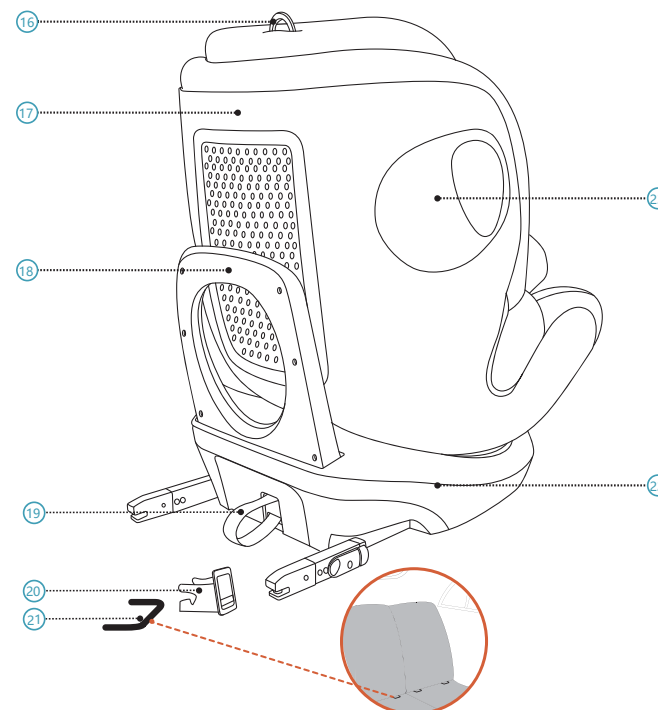
Wyprodukowano w Niemczech

5110001 22/02

1 OPIS PRODUKTU



- | | |
|---|---|
| 1. Zagłówek | 7. Wskaźnik wspornika |
| 2. 5-punktowe pasy bezpieczeństwa | 8. Przycisk zwolnienia wspornika |
| 3. Klamra 5-punktowych pasów bezpieczeństwa | 9. Wspornik |
| 4. Mocowanie ISOFIX | 10. Obrotowy uchwyt zwalniający |
| 5. Przycisk blokujący ISOFIX | 11. Uchwyt regulacji pochylenia |
| 6. Przycisk wskazujący ISOFIX | 12. Regulator 5-punktowych pasów bezpieczeństwa |



- | | |
|---|--|
| 13. Przycisk regulacji pasów bezpieczeństwa | 19. Pętla zwalniająca ISOFIX |
| 14. Wkładkę dla Małego Dziecka | 20. Prowadnica ISOFIX |
| 15. Ochraniacz klatki piersiowej | 21. Punkt mocowania ISOFIX (samochód) |
| 16. Pierścień regulacji zagłówka | 22. Podstawa siedzenia |
| 17. Osłona siedzenia | 23. Zintegrowany ochraniacz przed uderzeniami bocznymi |
| 18. Listwa odbicia | |

2 INSTRUKCJA

Dziękujemy za wybór AVOVA Sperber-Fix 61, aby zapewnić dziecku bezpieczną podróż. Siedzenie zostało zaprojektowane, przetestowane i certyfikowane zgodnie z wymaganiami Ulepszonych Systemów Zabezpieczenia Dziecka (ECE R129). Pieczęć homologacji E (w kółku) i numer homologacji znajdują się na pomarańczowej etykiecie homologacyjnej (naklejka na foteliku). Fotelik dziecięcy jest przeznaczony dla dziecka o wzroście od 61cm-105cm w wieku około 3 miesięcy - 4 lat. Ważne jest przeczytanie niniejszej instrukcji obsługi PRZED zainstalowaniem fotelika. Nieprawidłowa instalacja i / lub niewłaściwe użycie fotelika może zagrozić Twojemu dziecku. Niniejsza instrukcja obsługi powinna być przechowywana w kieszeni za zagłówkiem, aby użytkownicy mogli w każdej chwili z niej skorzystać.

W niniejszej instrukcji obsługi użyto następujących symboli:

▲ NIEBEZPIECZEŃSTWO Wskazuje niebezpieczną sytuację, która, jeśli się jej nie uniknie, spowoduje śmierć lub poważne obrażenia.

▲ OSTRZEŻENIE Wskazuje niebezpieczną sytuację, która, jeśli się jej nie uniknie, może spowodować śmierć lub poważne obrażenia.

▲ UWAGA Wskazuje niebezpieczną sytuację, która, jeśli się jej nie uniknie, może spowodować niewielkie lub umiarkowane obrażenia.

OGÓLNE INFORMACJE DOTYCZĄCE BEZPIECZEŃSTWA

▲ NIEBEZPIECZEŃSTWO AVOVA Sperber-Fix 61 jest zatwierdzony dla wzrostu 61–105 cm w kierunku przeciwnym do kierunku jazdy i dla wzrostu 76–105 cm w kierunku zgodnym z kierunkiem jazdy.

▲ NIEBEZPIECZEŃSTWO Używaj fotelika dziecięcego w kierunku przeciwnym do kierunku jazdy tylko wtedy, gdy dziecko ma mniej niż 76 cm wzrostu. Gdy dziecko osiągnie 76 cm, można używać fotelika dziecięcego w kierunku przeciwnym do kierunku jazdy lub zgodnym z kierunkiem jazdy.

▲ NIEBEZPIECZEŃSTWO AVOVA Sperber-Fix 61 można stosować tylko na siedzeniach samochodowych z punktami mocowania ISOFIX (21). Należy sprawdzić listę wyposażenia pojazdu w celu uzyskania informacji.

▲ NIEBEZPIECZEŃSTWO Zabrania się używania fotelika dziecięcego w kierunku przeciwnym do kierunku jazdy na siedzeniu samochodowym z aktywną poduszką powietrzną. Aktywna poduszka powietrzna spowoduje poważne obrażenia dziecka siedzącego w foteliku ustawionym w kierunku przeciwnym do kierunku jazdy. Fotelik dziecięcy musi być zainstalowany na siedzeniu samochodowym bez aktywnej poduszki powietrznej lub z nieaktywną poduszką powietrzną.

▲ NIEBEZPIECZEŃSTWO Zawsze używaj 5-punktowych pasów bezpieczeństwa (2), aby zabezpieczyć swoje dziecko.

▲ NIEBEZPIECZEŃSTWO Jeśli dziecko ma więcej niż 105 cm wzrostu lub ramiona dziecka przekraczają najwyższe położenie pasa naramiennego, dziecku należy zmienić fotelik na taki, który jest odpowiedni dla wyższych dzieci.

▲ NIEBEZPIECZEŃSTWO Zawsze używaj Wkładkę dla Małego Dziecka (14), zanim Twoje dziecko osiągnie 87 cm wzrostu.

▲ NIEBEZPIECZEŃSTWO AVOVA Sperber-Fix 61 został zatwierdzony dla osób o wzroście od 61 cm do 105 cm przy użyciu w pojazdach mocowań ISOFIX (4) i wspornika (9).

▲ NIEBEZPIECZEŃSTWO Do instalacji fotelika dziecięcego wraz z mocowaniami ISOFIX należy zawsze używać wspornika. Wspornik powinien stykać się z podłogą pojazdu, bez wskaźnika wspornika (7) pokazującego kolor czerwony.

▲ NIEBEZPIECZEŃSTWO Jest kompatybilny z uniwersalnymi miejscami siedzącymi w pojazdach, proszę przeczytać podręcznik pojazdu.

▲ NIEBEZPIECZEŃSTWO Nigdy nie zostawiaj dziecka bez opieki na foteliku.

▲ OSTRZEŻENIE Fotelik dziecięcy musi być zawsze zabezpieczony, gdy znajduje się w pojeździe, za pomocą punktów mocowania ISOFIX (21), nawet jeśli żadne dziecko nie jest właśnie przewożone.

▲ OSTRZEŻENIE Fotelik dla dziecka należy regularnie sprawdzać, czy wszystkie części są sprawne i wolne od uszkodzeń.

▲ NIEBEZPIECZEŃSTWO W przypadku jakiegokolwiek gwałtownego zderzenia należy pozbyć się fotelika, ponieważ może on ulec uszkodzeniu, pomimo iż uszkodzenie może nie być od razu widoczne.

▲ NIEBEZPIECZEŃSTWO Nie używaj smarów, ani nie modyfikuj w żaden sposób Sperber-Fix 61, ponieważ może to poważnie wpłynąć na jego zdolność do ochrony dziecka.

▲ OSTRZEŻENIE Przy intensywnym bezpośrednim nasłonecznieniu fotelik dziecięcy lub niektóre części fotelika mogą być bardzo gorące, co może być szkodliwe dla dziecka. Prosimy nie pozostawiać fotelika dziecięcego w miejscach intensywnie nasłonecznionych.

▲ NIEBEZPIECZEŃSTWO Użycie na tylnym siedzeniu: Przesuń przednie siedzenie do przodu tak daleko, aby stopy dziecka nie mogły sięgnąć do oparcia przedniego siedzenia, ponieważ jest to bezpieczniejsze.

▲ OSTRZEŻENIE Sztuczne elementy i plastikowe części Sperber-Fix 61 należy tak umiejscowić i zainstalować w taki sposób, aby podczas codziennego użytkowania pojazdu nie mogły zostać uwięzione przez ruchome siedzenie lub drzwi pojazdu.

▲ UWAGA Podczas używania fotelika dziecięcego, fotele samochodowe mogą wykazywać oznaki zużycia i rozdzierać się. Aby tego uniknąć, na siedzenia samochodowe można zastosować ochraniacze.

▲ NIEBEZPIECZEŃSTWO Upewnij się, że wszyscy pasażerowie są poinformowani o tym, jak odpiąć dziecko w nagłych przypadkach.

▲ NIEBEZPIECZEŃSTWO Upewnij się, że bagaż lub inne przedmioty są odpowiednio zabezpieczone.

▲ UWAGA Nie należy używać żadnych agresywnych środków czyszczących, które mogą uszkodzić materiał konstrukcyjny fotelika dziecięcego.

▲ NIEBEZPIECZEŃSTWO AVOVA zaleca, aby foteliki dziecięce nie były kupowane ani sprzedawane z drugiej ręki.

▲ OSTRZEŻENIE IE używaj w domu. Nie został zaprojektowany do użytku domowego i może być używany tylko w pojeździe.

▲ NIEBEZPIECZEŃSTWO W razie wątpliwości skonsultuj się z producentem fotelika samochodowego lub sprzedawcą.

3 INSTALACJA PRZYGOTOWANIE

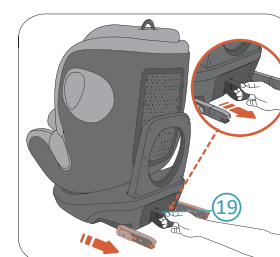
▲ NIEBEZPIECZEŃSTWO Upewnij się, że siedzenie pojazdu, na którym zainstalowano fotelik dziecięcy ustawiony jest w pozycji pionowej, jeśli siedzenie pojazdu jest odchylane.

AVOVA Sperber-Fix 61 można zainstalować w kierunku przeciwnym do kierunku jazdy lub zgodnym z kierunkiem jazdy poprzez zatrzasknięcie mocowań ISOFIX (4) w punktach (21) mocowania ISOFIX i przymocowanie wspornika (9) do podłogi pojazdu. Jest on kompatybilny z uniwersalnymi siedzeniami w pojazdach. Proszę przeczytać instrukcję obsługi pojazdu.

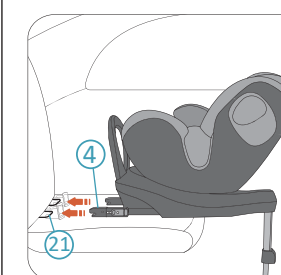


1. Zamocuj prowadnice ISOFIX (20) w punktach mocowania ISOFIX (21) w pojeździe, które znajdują się między powierzchnią a oparciem siedzenia pojazdu.

▲ UWAGA Zaleca się stosowanie wkładek ISOFIX w celu ułatwienia instalacji. Pomagają one zapobiec uszkodzeniom siedzenia pojazdu. Jeśli siedzenie pojazdu można złożyć, należy przedtem zdjąć prowadnice ISOFIX.



2. Pociągnij dolną część pętli zwalniającej ISOFIX (19), aby wyciągnąć mocowania ISOFIX (4) z podstawy fotelika dziecięcego (22), aż mocowania ISOFIX znajdą się maksymalnie na zewnątrz.

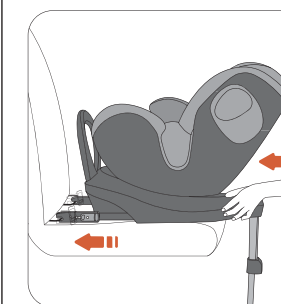


3. Ustaw fotelik dziecięcy na siedzeniu pojazdu i skieruj oba mocowania ISOFIX (4) do punktów mocowania ISOFIX (21) na siedzeniu pojazdu.



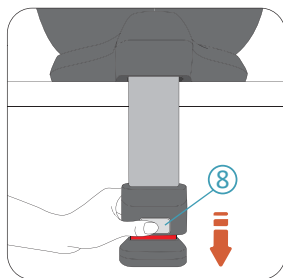
4. Naciśnij jedno mocowanie ISOFIX, aby połączyć je z punktem mocowania ISOFIX, aż do uzyskania dźwięku kliknięcia. Powtórz czynność po drugiej stronie, aby podłączyć oba mocowania ISOFIX.

▲ NIEBEZPIECZEŃSTWO Sprawdź oba przyciski wskaźnika ISOFIX (6) i jeśli oba świecą się na zielono, mocowania ISOFIX są prawidłowo zablokowane.



5. Mocno dociśnij fotelik do oparcia siedzenia pojazdu tak daleko, jak to możliwe, aż oprze się on o oparcie siedzenia pojazdu.

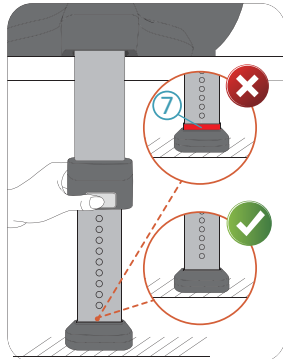
▲ NIEBEZPIECZEŃSTWO Sprawdź, czy fotelik dziecięcy jest dobrze zamocowany, próbując wyciągnąć go z obu stron.



6. Naciśnij przycisk zwalniający wspornik (8), aby zwolnić wspornik (9), aż dotknie on podłogi pojazdu.

⚠ NIEBEZPIECZEŃSTWO Wspornik powinien być mocno przymocowany do podłogi pojazdu, aż wskaźnik na wsporniku (7) nie zaświeci się na czerwono.

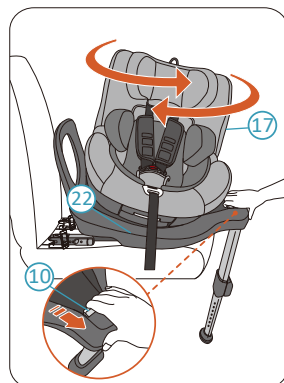
⚠ NIEBEZPIECZEŃSTWO Wspornik musi być mocno przymocowany do podłogi pojazdu, nie może się od niej uwolnić, ani nie może dotykać innych przedmiotów. Wspornik nie może podnosić fotelika dziecięcego do góry od momentu dotknięcia siedzenia pojazdu.



4 OBRACANIE FOTELIKA DZIECIĘCEGO

AVOVA Sperber-Fix 61 posiada osłonę fotelika (17), która może być obracana o 360 stopni na podstawie fotelika (22). Jeśli Twoje dziecko ma mniej niż 76 cm wzrostu, zawsze zabezpieczaj je, sadzając je w kierunku przeciwnym do kierunku jazdy. Jeśli Twoje dziecko ma od 76 cm do 105 cm wzrostu, zabezpiecz je sadzając je w kierunku przeciwnym lub zgodnym z kierunkiem jazdy.

⚠ NIEBEZPIECZEŃSTWO Fotelik może być obracany na boki (np. w kierunku drzwi pojazdu) tylko w celu ułatwienia dostępu, ale nigdy nie należy przewozić dziecka w ten sposób.

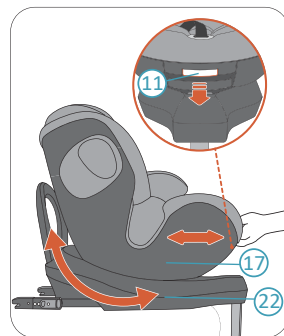


Ściśnij uchwyt zwalniający obrót (10), aby zwolnić osłonę fotelika z pozycji zablokowanej. Teraz można obrócić osłonę fotelika dziecięcego. Osłona fotelika posiada 2 zablokowane pozycje, skierowane do przodu i do tyłu. Gdy fotelik zostanie przesunięty do pozycji zablokowanej, zostanie automatycznie zablokowany, wydając dźwięk kliknięcia. Osłona fotelika posiada również dwie boczne pośrednie pozycje zatrzymania (odblokowane), dzięki czemu dziecko można łatwo włożyć lub wyjąć z fotelika.

⚠ NIEBEZPIECZEŃSTWO Spróbuj obrócić osłonę fotelika bez jej zwalniania przed każdą podróżą, aby upewnić się, że jest ona zablokowana.

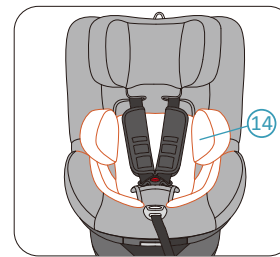
⚠ NIEBEZPIECZEŃSTWO Nie należy podróżować, gdy fotelik nie jest zablokowany ani w kierunku zgodnym z kierunkiem jazdy, ani przeciwnym do kierunku jazdy. Podróżowanie bokiem nie jest dozwolone.

5 REGULACJA POCHYLENIA



AVOVA Sperber-Fix 61 ma 3 pozycje pochylenia w kierunku zgodnym z kierunkiem jazdy i 3 pozycje pochylenia w kierunku przeciwnym do kierunku jazdy. Aby wyregulować pozycję odchylenia oparcia, ściśnij uchwyt do regulacji odchylenia oparcia (11) i przesunij osłonę fotelika (17), naciskając i ciągnąc ją do tyłu i do przodu w stosunku do podstawy fotelika (22).

6 STOSOWANIE WKŁADKĘ DLA MAŁEGO DZIECKA

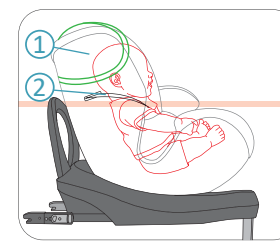


Zawsze używaj Wkładkę dla Małego Dziecka (14), gdy dziecko ma mniej niż 87 cm wzrostu.

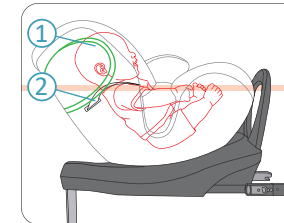
7 UMIESZCZANIE DZIECKA

WYREGULUJ ZAGŁÓWEK PRZED ZABEZPIECZENIEM DZIECKA.

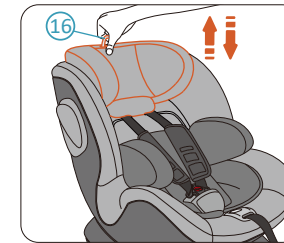
⚠ UWAGA Należy poluzować 5-punktowe pasy bezpieczeństwa (2) przed regulacją zagłówka (1).



⚠ NIEBEZPIECZEŃSTWO Kiedy fotelik dziecięcy jest używany w kierunku zgodnym z kierunkiem jazdy, zagłówek należy wyregulować w taki sposób, aby pasy barkowe 5-punktowych pasów bezpieczeństwa znajdowały się na tej samej wysokości lub tuż nad ramionami dziecka.

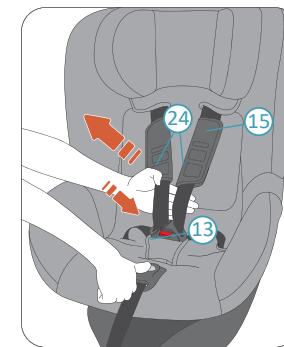


⚠ NIEBEZPIECZEŃSTWO Jeśli fotelik dziecięcy jest używany w kierunku przeciwnym do kierunku jazdy, zagłówek należy ustawić na takim poziomie, aby pasy barkowe 5-punktowych pasów bezpieczeństwa znajdowały się na tej samej wysokości lub tuż pod ramionami dziecka.

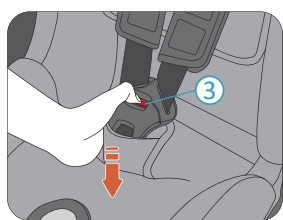


Pociągnij i przytrzymaj pierścień zwalniający zagłówek (16), aby zwolnić zagłówek (1). Pociągnij pierścień do góry, aby ustawić zagłówek w wyższej pozycji. Przytrzymaj pierścień i naciśnij zagłówek, aby ustawić zagłówek w niższych pozycjach. Gdy zagłówek znajdzie się w żądanej pozycji, należy zwolnić pierścień, aby zablokować zagłówek.

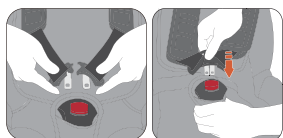
ZABEZPIECZANIE DZIECKA



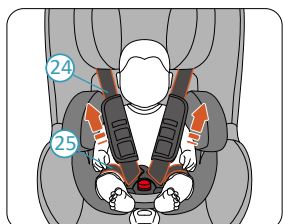
1. Przytrzymaj przycisk regulacji pasów bezpieczeństwa (13) i maksymalnie pociągnij pasy bezpieczeństwa (24) do siebie. Upewnij się, że wyciągasz pasy barkowe spod podkładek na klatkę piersiową (15) jak pokazano na rysunku.



2. Naciśnij czerwony przycisk na 5-punktowej klamrze pasów bezpieczeństwa (3), aby je odpiąć.

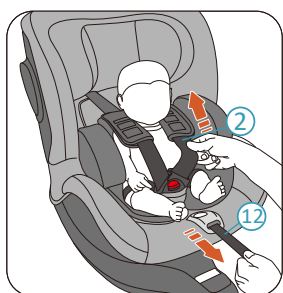


3. Posadź dziecko w Sperber-Fix 61. Przełóż barkowe pasy bezpieczeństwa przez ramiona dziecka i połącz ze sobą języczki klamry. Wciśnij zaczepione języczki do wnętrza klamry.



4. Pociągnij oba pasy barkowe (24), aby napiąć pasy biodrowe (25).

⚠ NIEBEZPIECZEŃSTWO Sprawdź, czy pasy biodrowe są założone nisko, tak aby miednica dziecka była mocno zaciśnięta.

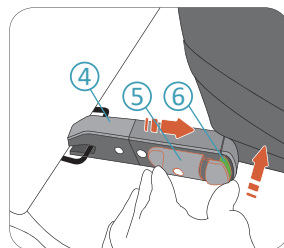


5. Pociągnij regulator 5-punktowych pasów bezpieczeństwa (12), aż pasy (2) pewnie zabezpieczą Twoje dziecko.

⚠ NIEBEZPIECZEŃSTWO Po ściśnięciu sprawdź, czy żaden z pasów bezpieczeństwa nie jest skręcony.

6. Na koniec ściągnij w całości obie wkładki piersiowe (15).

8 DEMONTAŻ



1. Naciśnij przycisk wskaźnika ISOFIX (6) i naciśnij przycisk blokady ISOFIX (5), aby zwolnić mocowanie ISOFIX (4). Czynność tę należy wykonać w celu zwolnienia obu mocowań ISOFIX. Teraz można wyjąć fotelik dziecięcy z siedzenia samochodowego.

2. Mocowania ISOFIX należy przechowywać, wciskając je z powrotem do podstawy fotelika (22).

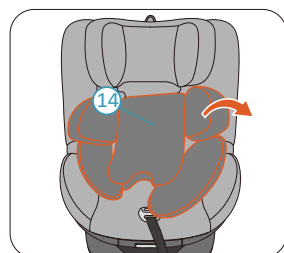
9 DBANIE I KONSERWACJA

DBANIE I KONSERWACJA

Od czasu do czasu można zdjąć i wyprać pokrowiec. Zrób to w pralce dodając łagodny detergent stosując program do tkanin delikatnych (30°C). Prosimy o zapoznanie się z etykietą prania pokrowca. Części z tworzywa sztucznego można czyścić delikatnym mydłem i wodą.

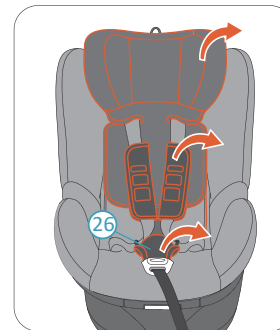
⚠ NIEBEZPIECZEŃSTWO Fotelika dziecięcego nie wolno używać bez pokrowca AVOVA. Pokrowiec jest elementem zabezpieczającym i można go wymienić tylko na oryginalny pokrowiec AVOVA.

ZDEJMOWANIE I PONOWNE ZAKŁADANIE POKROWCA NA SIEDZENIE



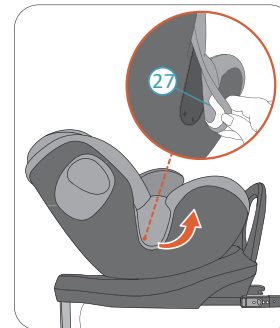
1. Ustaw fotelik dziecięcy w pozycji zgodnym z kierunkiem jazdy, osłonę fotelika (17) w pozycji pionowej i zagłówek (1) w najwyższej pozycji.

2. Wyjmij wkładkę dla noworodka (14).



3. Zdejmij osłonę zagłówka.

4. Odepnij 5-punktowe pasy bezpieczeństwa (2). Zdejmij wkładki do klatki piersiowej (15) i wkładkę do krocza (26).



5. Zwolnij zaczepy pokrowca po obu stronach. Następnie zdejmij pokrowiec fotelika dziecięcego (27).

Ponownie załóż pokrowiec w odwrotnej kolejności.

10 GWARANCJA

1. Gwarancja na AVOVA Sperber-Fix 61 trwa 2 lata po zakupie. Użytkowanie produktu powinno być zgodne z niniejszą instrukcją. Wszelkie uszkodzenia spowodowane działaniami niezgodnymi z instrukcjami zawartymi w niniejszym podręczniku użytkownika powodują utratę gwarancji.

2. Proszę zachować dowód zakupu na wypadek reklamacji.

3. Nigdy nie korzystaj z usług osób trzecich w celu konserwacji, napraw lub modyfikacji, ponieważ spowoduje to utratę gwarancji. Zawsze zasięgnij porady u sprzedawców AVOVA.

Jeśli masz jakieś inne pytania dotyczące użytkowania fotelika dziecięcego, skontaktuj się z nami:
AVOVA GmbH
Blaubeurer Straße 71
89077 Ulm
Germany

T: +49 731 379941-0
info@avova-childcare.com
www.avova-childcare.com

11 POZBYCIE SIĘ

Kiedy musisz pozbyć się fotelika dziecięcego, zapoznaj się z lokalnymi przepisami dotyczącymi usuwania odpadów. Jeśli inne pytania, skontaktuj się z zarządem gminnej gospodarki odpadami lub administracją swojego miasta.