

AVOVA

Sperber-Fix 61 KASUTUSJUHEND

- 61cm-105cm
- 3 kuud – 4 aastat
- ≤20 kg
- UNECE REGULATSIOON nr. R129

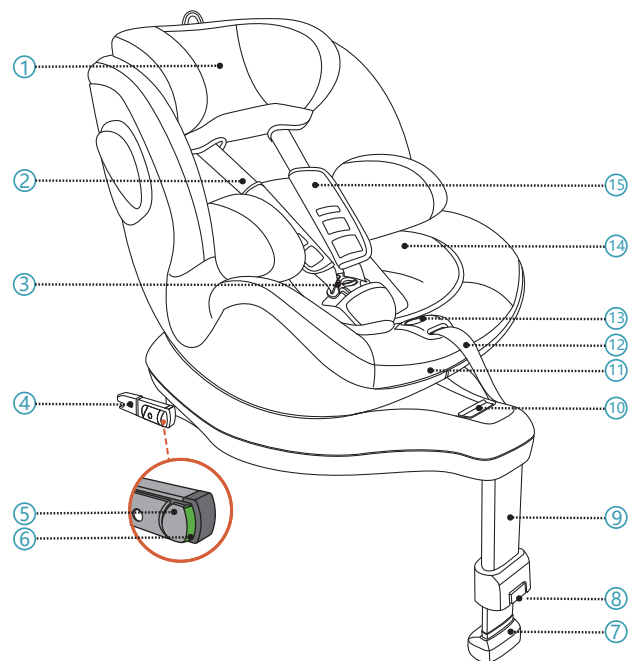


ET

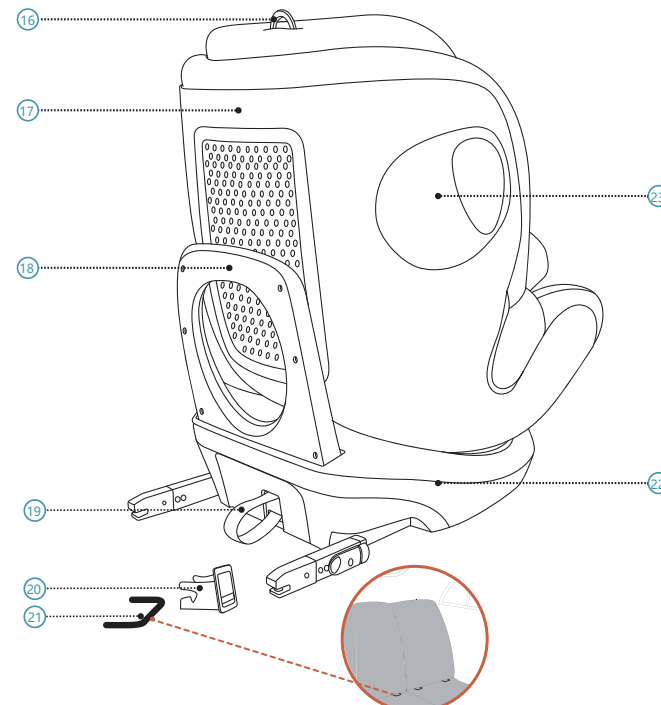
Toodetud Saksamaal

5110001 22/02

1 TOOTE ÜLEVADE



- | | |
|-------------------------------|--------------------------------------|
| 1. Peatugi | 7. Tugijala Indikaator |
| 2. 5-punkti Turvarihm | 8. Tugijala Vabastusnupp |
| 3. 5-punkti Turvarihma Pannal | 9. Tugijalg |
| 4. ISOFIX Ühendus | 10. Pööramise Päästik |
| 5. ISOFIX Lukustusnupp | 11. Kaldenurga Reguleerimise Päästik |
| 6. ISOFIX Indikaatornupp | 12. 5-punkti Turvarihma Reguleerija |



- | | |
|-----------------------------------|-------------------------------------|
| 13. Turvarihma Reguleerimise Nupp | 19. ISOFIX Vabastusaas |
| 14. Väikelapse Asetust | 20. ISOFIX Paigalduse Juhik |
| 15. Rinnapadi | 21. ISOFIX Ühenduspunkt (Auto) |
| 16. Peatoe Reguleerimise Rõngas | 22. Istmealus |
| 17. Istme Raam | 23. Integreeritud Kõrvalmõju Kaitse |
| 18. Tagasilöögi Tõke | |

2 JUHISED

Aitäh, et valisid AVOVA Sperber-Fix 61 kindlustamaks oma lapsele turvalist teekonda. Lapseiste on disainitud, testitud ja sertifitseeritud vastavalt Tõhustatud Laste Turvasüsteemidele (ECE R129). Kinnitav pitsat E (ringis) ja kinnitusnumber asuvad oranžil kinnitussildil (kleebis lapseistmel). Lapseiste on mõeldud lapsele kasvuvahemikus 61-105cm, vanuses umbes 3 kuud – 4 aastat. On oluline, et loeksid seda juhendit ENNE oma istme paigaldamist. Ebaõige paigaldus ja/või vale istme kasutus võivad ohustada sinu last. Seda kasutusjuhendit peab hoidma peatoe taga olevas taskus, et kasutajatel oleks sellele igal ajahetkel ligipääs.

Selles kasutusjuhendis kasutatakse järgmisi sümboleid:

⚠ OHTLIK Tähistab ohtlikku olukorda, mis põhjustab selle eiramisel surma või tõsiseid vigastusi.

⚠ HOIATUS Tähistab ohtlikku olukorda, mis võib selle eiramisel põhjustada surma või tõsiseid vigastusi.

⚠ ETTEVAATUST Tähistab ohtlikku olukorda, mis võib selle eiramisel põhjustada väiksemaid või keskmisi vigastusi.

ÜLDINE OHUTUSTEAVE

⚠ OHTLIK AVOVA Sperber-Fix 61 on mõeldud pikkusele 61cm–105cm asetamiseks vastupidiselt sõidusuunaga ja pikkusele 76cm–105cm asetamiseks sõidu suunas.

⚠ OHTLIK Kui su laps on alla 76cm pikk, kasuta turvatooli ainult vastupidiselt sõidusuunaga. Kui su laps kasvab 76cm pikkuseks, võid kasutada turvatooli nii sõidusuunas kui vastassuunas.

⚠ OHTLIK AVOVA Sperber-Fix 61'ivõib kasutada üksnes sõidukiistmetel, millel on ISOFIX Kinnituspunktid (21). Palun kontrolli info saamiseks Sõiduki Vastavusnimekirja.

⚠ OHTLIK Turvatooli ei tohi kasutada vastupidiselt sõidusuunaga istmel, mille ees on aktiveeritud õhpadid. Aktiveeritud õhkpadi põhjustab tõsiseid vigastusi lapsele, kes asetseb vastupidiselt sõidusuunale paigaldatud turvatoolis. Turvatooli peab paigaldama autoistmele, millel puudub aktiivne turvapadi või mille turvapadi on deaktiveeritud.

⚠ OHTLIK Kasuta alati 5-punkti turvarihma (2) lapse turvalisuse tagamiseks.

⚠ OHTLIK Kui laps on pikem kui 105cm või lapse õlad ulatuvad üle õlgade turvarihma kõrgeima positsiooni, pead kasutama turvatooli, mis on mõeldud pikematele lastele.

⚠ OHTLIK Kasuta alati Väikelapse Asetust (14) enne kui su laps on 87cm pikk.

⚠ OHTLIK AVOVA Sperber-Fix 61 kasutamine sõidukis on heaks kiidetud pikkustele vahemikus 61cm kuni 105cm koos ISOFIX Kinnituse (4) ja Tugijalaga (9).

⚠ OHTLIK Kasuta turvatooli paigaldamiseks alati Tugijalga koos ISOFIX Kinnitustega. Tugijalg jääb sõiduki põrandaga kontakti ilma et Tugijala Indikaator (7) näitaks punast.

⚠ OHTLIK See on sõidukite universaalsete istmepositsioonidega kohalduv, Palun loe oma sõiduki kasutusjuhendit.

⚠ OHTLIK Ära jäta kunagi oma last lapseistmele järelvalveta.

⚠ HOIATUS Turvatool peab olema sõidukis alati kinnitatud ISOFIX ühenduspunktidega (21), isegi kui last ei transportita.

⚠ HOIATUS Lapseistest peab regulaarselt kontrollima, tegemaks kindlaks, et kõik selle osad toimivad ning ei ole kahjustatud.

⚠ OHTLIK Palun kõrvalda iste mistahes sõiduki ja/või vägivaldse kokkupuute järel, kuna lapseiste võib olla kahjustatud, aga kahju ei pruugi olla kohe nähtav.

⚠ OHTLIK Ära kasuta Sperber-Fix 61'i juures määrdeaineid ega modifitseeri seda mingil moel kuna see võib tõsiselt mõjutada selle võimet su last kaitsta.

⚠ HOIATUS Palun ära jäta lapseistest otsese intensiivse päikesevalguse kätte. Otsese, intensiivse päikesevalguse käes võib lapseiste või mõned selle osad minna väga kuumaks, mis võib last kahjustada.

⚠ OHTLIK Kasuta tagaistmel: Liiguta esiistet nii palju ettepoole, et lapse jalad ei ulatuks esiistme seljatoeni, kuna nii on turvalisem.

⚠ HOIATUS Sperber-Fix 61'i jäigad esemed või plas tikosad paigutatakse ja paigaldatakse nii, et need ei saa igapäevase sõiduki kasutamise juures jääda liikuva istme või sõiduki ukse vahele lõksu.

⚠ ETTEVAATUST Sõiduki istmetel võib lapseistme kasutamisel esineda kasutuse ja kulumise märke.

⚠ OHTLIK Tee kindlaks, et kõik reisijad oleks informeeritud sellest, kuidas last hädaolukorras vabastada.

⚠ OHTLIK Tee kindlaks, et pagas või muud esemed oleks turvaliselt kinnitatud.

⚠ ETTEVAATUST Ära kasuta tugevaid puhastusvahendeid, mis võivad kahjustada lapseistme koostamaterjali.

⚠ OHTLIK AVOVA soovib lapseistmeid mitte osta ega müüa kasutatuna.

⚠ HOIATUS ÄRA kasuta kodustes tingimustes. See ei ole loodud koduseks kasutamiseks ja seda saab üksnes sõidukis kasutada.

⚠ OHTLIK Kahtluse korral konsulteerige kas autoistme tootja või edasimüüjaga.

3 PAIGALDAMINE VALMISTUMINE

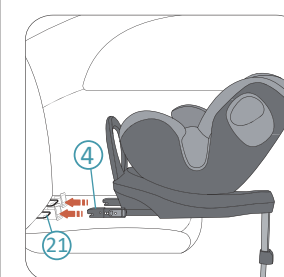
⚠ OHTLIK Palun tee kindlaks, et sõiduki iste, millele turvatool on paigaldatud, on püstises asendis, kui iste kaldenurk on reguleeritav.

AVOVA Sperber-Fix 61' saab paigaldada vastupidiselt sõidusuunale või sõidusuunas, lukustades ISOFIX Ühendused (4) ISOFIX Ühenduspunktidega (21) ja kinnitades Tugijala (9) sõiduki põrandale. See on ühilduv universaalsete istmepositsioonidega sõidukis. Palun loe oma sõiduki kasutusjuhendit.

1. Sobita ISOFIX Paigalduse Juhikud (20) sõiduki ISOFIX Ühenduspunktidega mis asuvad sõiduki istme pinna ja (21) seljatoe vahel.

⚠ ETTEVAATUST Paigaldamisel on soovitatav kasutada ISOFIX paigalduse juhikuid. Need aitavad vältida autoistme kahjustamist. Kui sõiduki istet saab kokku panna, eemalda ISOFIX paigalduse juhikud enne selle tegemist.

2. Tõmba ISOFIX Vabastusaasa alumist osa (19) et tõmmata välja ISOFIX Ühendused (4) lapse Istmealuselt (22), kuni ISOFIX Ühendused on kõige väljapoole ulatuvamas positsioonis.



3. Aseta turvatool sõiduki istmele ja suuna mõlemad ISOFIX Ühendused (4) sõiduki istmes olevatesse ISOFIX Ühenduspunktidesse (21).



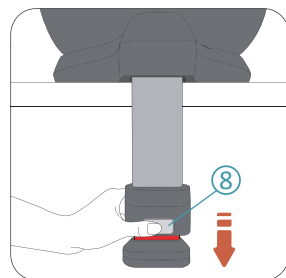
4. Lükka ühte ISOFIX Ühendust, et haakida see kliki kostumisel ISOFIX Ühenduspunktiga. Korda tegevust teisel poolel, et haakida mõlemad ISOFIX Ühendused.

⚠ OHTLIK Kontrolli mõlemat ISOFIX Indikaatornuppu (6), kui nad mõlemad näitavad rohelist, on ISOFIX Ühendused edukalt haagitud.



5. Lükka turvatooli kindlalt sõiduki istme seljatoe poole nii kaugele kui võimalik kuni see toetub vastu sõiduki istme seljatage.

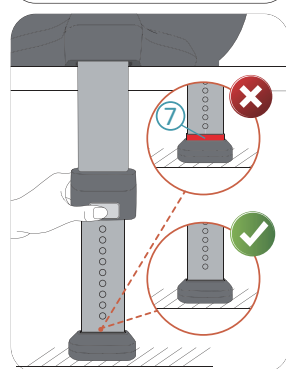
⚠ OHTLIK Palun kontrolli, et turvatool oleks turvaliselt kinnitatud, proovides seda mõlemalt poolt tõmmata.



6. Vajuta Tugijala Vabastusnupp **8** et vabastada Tugijalg **9** kuni see puudutab sõiduki põrandat.

⚠ OHTLIK Tugijalg on kindlalt sõiduki põrandale kinnitatud, kui Tugijala Indikaator **7** ei näita punast.

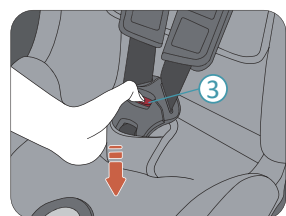
⚠ OHTLIK Tugijalg peab olema kindlalt põrandale kinnitatud, mitte olema lahtiselt ega toetuma muudele esemetele. Tugijala pikkus ei tõsta põrandat puudutades turvatooli ülespoole.



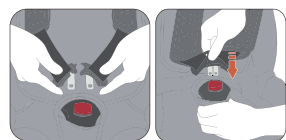
4 TURVATOOLI PÖÖRAMINE

AVOVA Sperber-Fix 61'il on Istme Raam **17** Mida saab Istmealusel **22** 360 kraadi pöörata. Kui su laps on vähem kui 76cm pikk, paiguta laps alati näoga sõidusuunale vastu. Kui su lapse pikkus on vahemikus 76cm-105cm, paiguta laps kas sõidusuunas või vastassuunas.

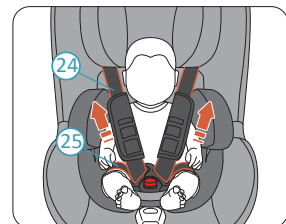
⚠ OHTLIK Turvatooli saab pöörata külgedele (sõiduki ukse poole) ainult mugavaks ligipääsuks, kuid last ei tohiks kunagi selles asendis transportida.



2. Vajuta punast nuppu 5-Punkti Turvarihma Pandlal **3**, et seda vabastada.

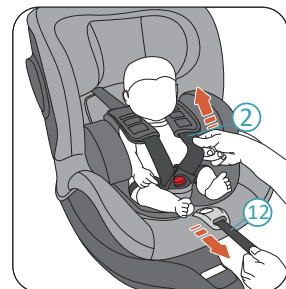


3. Aseta oma laps Sperber-Fix 61'i. Juhi õlarihm ümber oma lapse õlgade ja ühenda pandlakeeled üksteisega. Suru ühendatud pandlakeeled klikiga pandlasse.



4. Tõmba mõlemat õlarihma **24** et pingutada sülerihma **25**.

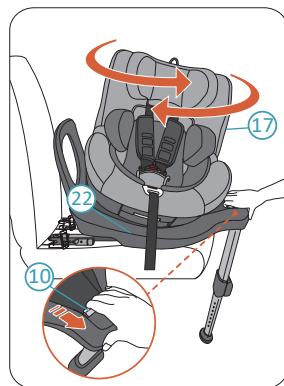
⚠ OHTLIK Palun kontrolli, et Sülerihma kantakse madalal all nii et lapse vaagnapiirkond oleks kindlalt kinnitatud.



5. Tõmba 5-punkti turvarihma reguleerijat **12** kuni turvarihm **2** kinnitab turvaliselt su lapse.

⚠ OHTLIK Palun kontrolli pärast pingutamist, et ükski turvarihm poleks keerdus.

6. Lõpuks tõmba mõlemad rinnapadjad **15** täielikult alla.

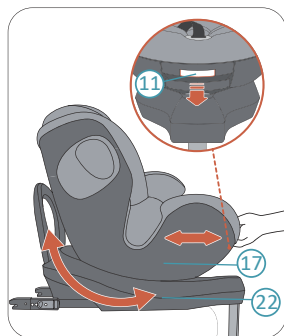


Pigista Pööramise Päästikut **10** et vabastada turvatooli Raam lukustuspositsioonist. Nüüd saad sa pöörata turvatooli Raami. Turvatooli Raamil on 2 lukustuspositsiooni, ettepoole vaatega ja tahapoole vaatega. Kui turvatooli Raam on pööratud lukustuspositsiooni, lukustub see automaatselt kliki kostumisega. Turvatooli Raamil on ka vahepealsed peatumispositsioonid kahel pool (lukustamata), et last saaks mugavalt tooli asetada ja sealt välja võtta.

⚠ OHTLIK Proovi pöörata turvatooli raami ilma selle vabastamiseta enne iga reisi, et teha kindlaks, kas see on lukustatud.

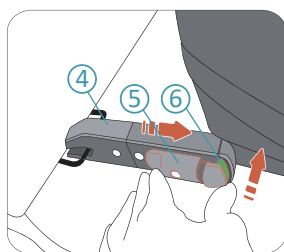
⚠ OHTLIK Ära reisi kui turvatool ei ole lukustatud sõidusuunas või vastupidiselt sõidusuunale. Külgsuunist ei ole reismiseks lubatud.

5 KALDENURGA KOHANDAMINE



AVOVA Sperber-Fix 61'il on 3 kaldenurka sõidusuunas asetuna ja 3 kaldenurka sõidusuunale vastu asetuna. Kaldenurga kohandamiseks pigista Kaldenurga Reguleerimise Päästikut **11** ja libista turvatooli Raami **17** lükates ja tõmmates seda edasi ja tagasi vastu turvatooli Istmealust **22**.

8 EEMALDAMINE



1. Vajuta ISOFIX Indikaatornuppu **6** ja pigista ISOFIX Lukustusnuppu **5** et vabastada ISOFIX Ühendus **4**. See tegevus on vajalik, et vabastada mõlemad ISOFIX ühendid. Nüüd võid sa eemaldada turvatooli sõiduki istmelt.

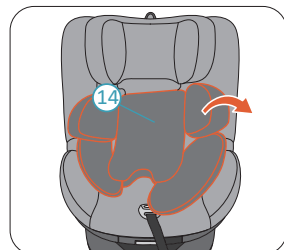
2. Hoiusta ISOFIX Ühendusi lükates nad tagasi turvatooli Istmealuse sisse **22**.

9 HOIDMINE JA HOOLDUS

Sa võid tahta aeg-ajalt katet eemaldada ja pesta. Palun tee seda õrna puhastusvahendi ning delikaatse pesuprogrammiga (30°C). Palun vaata katte pesusilti. Plastikosi saab puhastada õrna seebi ja veega.

⚠ OHTLIK Turvatooli ei tohi kasutada ilma AVOVA istmekatteta. Kate on turvaelement, mida võib asendada üksnes originaalse AVOVA kattega.

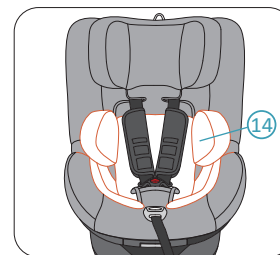
ISTMEKATTE EEMALDAMINE JA TAASPAIGALDAMINE



1. Aseta turvatool suunaga sõidusuuna poole, turvatooli Raam **17** püstisesse positsiooni ja Peatugi **1** kõrgeimasse positsiooni.

2. Eemalda Väikelapse Asetust **14**.

6 VÄIKELAPSE ASETUST KASUTUS

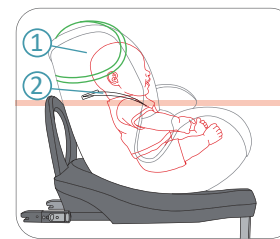


Kasuta alati Väikelapse Asetust **14** kui lapse pikkus on alla 87cm.

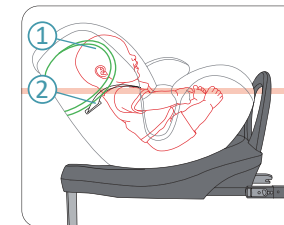
7 LAPSE PAIGUTAMINE

KOHANDA PEATUGE ENNE LAPSE KINNITAMIST.

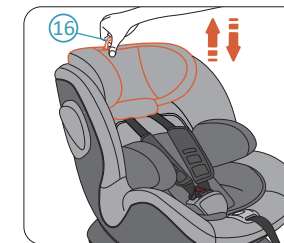
⚠ ETTEVAATUST Lõdvenda 5-punkti turvarihm **2** enne Peatõe **1** kohandamist.



⚠ OHTLIK Kui turvatooli kasutatakse suunaga sõidusuunas, kohandatakse Peatugi selliselt, et 5-Punkti Turvarihma õlarihmad on samal kõrgusel või pisut kõrgemal lapse õlgadest.

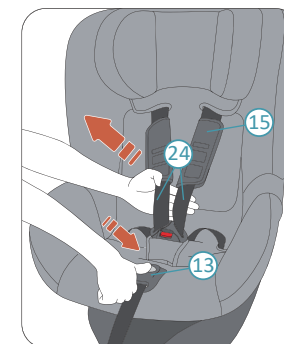


⚠ OHTLIK Kui turvatooli kasutatakse vastupidiselt sõidusuunale, kohandatakse Peatugi selliselt, et 5-Punkti Turvarihma õlarihmad on samal kõrgusel või pisut madalamal lapse õlgadest.



Tõmba ja hoi Peatõe Reguleerimise Rõngast **16** et vabastada Peatugi **1**. Tõmba rõngast üles, et liigutada Peatuge kõrgematele positsioonidele. Hoi rõngast ja vajuta Peatuge alla, et liigutada Peatuge madalamatele positsioonidele. Kui Peatugi on soovitud Kõrgusel, vabasta rõngas, et lukustada Peatugi.

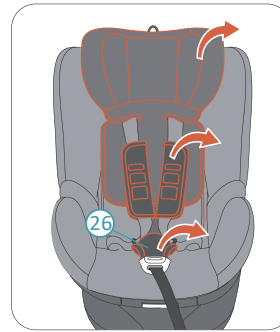
LAPSE KINNITAMINE



1. Hoi all Turvarihma Reguleerimise Nuppu **13** ja tõmba õlarihmasid **24** enda poole nii palju kui võimalik. Pane tähele, et tõmbaksid õlarihmasid Rinnapatjad **15** alt nii nagu näidatud.

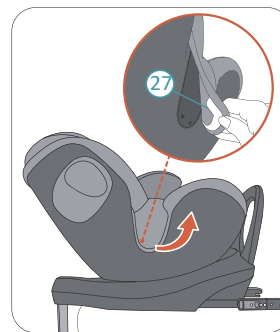


6. Lõpuks tõmba mõlemad rinnapadjad **15** täielikult alla.



3. Eemalda peatõe kate.

4. Vabasta 5-Punkti Turvarihm **2** Eemalda Rinnapadjad **15** ja Kubemepadi **26**.



5. Vabasta kattehaagid mõlemal küljel. Seejärel eemalda turvatooli raami kate **27**.

Palun taaspaialda kate vastupidises järjekorras.

10 GARANTII

1. AVOVA Sperber-Fix 61 garantii kestab 2 aastat peale ostu. Toote kasutamine peab olema kooskõlas selle kasutusjuhendiga. Igasugune kahju, mis on põhjustatud selles kasutusjuhendis toodud instruksioonide eiramisest, tühistab garantii.

2. Palun hoi alles oma ostutõend juhaks kui peaks esinema garantiiliisi nõudmisi.

3. Ära kunagi kasuta kolmandaid osapooli hoolduss, parandus- või modifitseerimistegevusteks, vastasel juhul kaotab garantii kehtivuse. Küsi alati nõu AVOVA edassimüüjatelt.

Kui sul on mingeid lisaküsimusi seoses lapseistme kasutamisega, palun kontakteeru meiega aadressil:

AVOVA GmbH
Blaubeurer Straße 71
89077 Ulm
Germany

T:+49 731 379941-0
info@avova-childcare.com
www.avova-childcare.com

11 TEISALDAMINE

Kui sa tahad lapseistet teisaldada, järgi palun kohalikke jätmete kõrvaldamise regulatsioone. Kui sul on lisaküsimusi, palun kontakteeru oma linna kommunaaljätmete korralduse või administratsiooniga.