




AVOVA

MANUAL DE UTILIZARE

Sperber-Fix 61

 61 cm - 105 cm
 3 luni - 4 ani
 ≤ 20 kg
 Regulamentul UNECE nr. R129

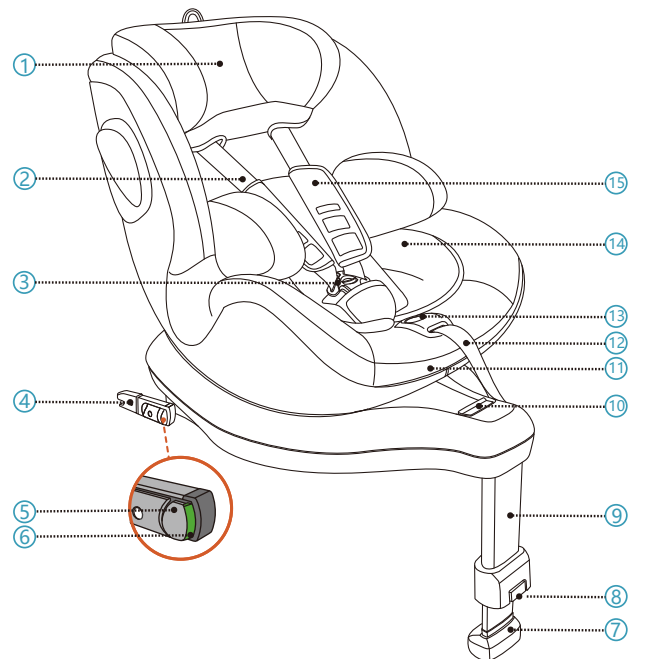


RO

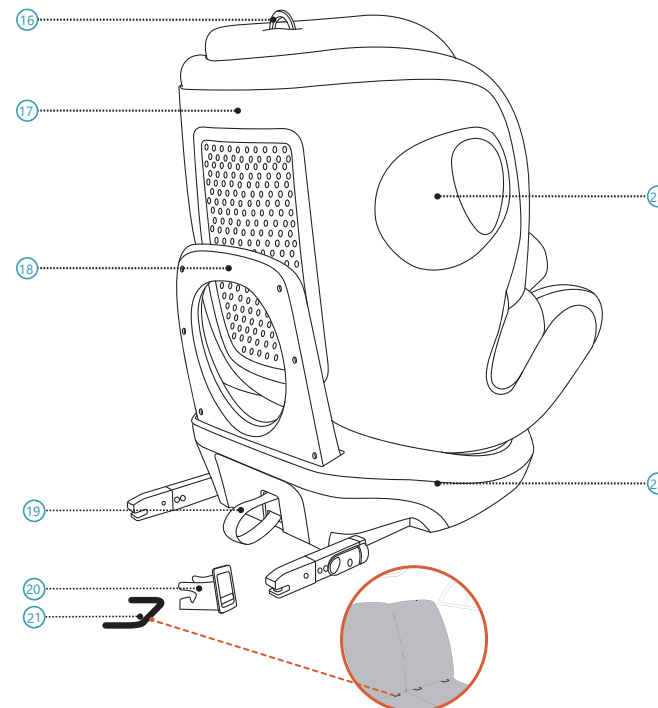
Produs în Germania

5110001 22/02

1 PREZENTARE GENERALĂ A PRODUSULUI



- | | |
|--------------------------------------------|----------------------------------------------------------|
| 1. Tetieră | 7. Indicator al suportului pentru picioare |
| 2. Ham cu prindere în 5 puncte | 8. Buton de eliberare a suportului pentru picioare |
| 3. Cataramă de ham cu prindere în 5 puncte | 9. Suport pentru picioare |
| 4. Conector ISOFIX | 10. Mâner de deblocare a rotației |
| 5. Buton de blocare ISOFIX | 11. Mâner de reglare a înclinării |
| 6. Buton indicator ISOFIX | 12. Element de reglare a hamului cu prindere în 5 puncte |



- | | |
|--------------------------------|------------------------------------------------------|
| 13. Buton de reglare a hamului | 19. Buclă de deblocare ISOFIX |
| 14. Inserție pentru copil mic | 20. Ghid de inserare ISOFIX |
| 15. Pernuță pentru piept | 21. Punct de ancorare ISOFIX (automobil) |
| 16. Inel de reglare a tetierei | 22. Bază scaun |
| 17. Carcasă scaun | 23. Protecție integrată împotriva impactului lateral |
| 18. Bară de recul | |

2 INSTRUCIUNI

Va multumim ca ati ales AVOVA Sperber-Fix 61 pentru a asigura transportul în siguranța al copilului dvs. Scaunul a fost proiectat, testat și certificat în conformitate cu cerințele Sistemelor de siguranța pentru copii (ECE R129). Sigiliul de omologare E (în cerc) și numărul de omologare sunt amplasate pe eticheta de aprobare portocalie (o eticheta autocolantă fixată pe scaunul pentru copii). Scaunul este conceput pentru un copil cu o înălțime de 61cm-105cm, de la aproximativ 3 luni - 4 ani. Este important să citiți acest manual de utilizare ÎNAINTE de a vă instala scaunul. Acest manual de utilizare trebuie păstrat în buzunarul din spatele husei tetierei, astfel încât utilizatorii să îl poată consulta oricând.

Următoarele simboluri sunt utilizate în acest manual de utilizare:

▲ PERICOL Indică o situație periculoasă care, dacă nu este evitată, va duce la deces sau vătămări grave.

▲ AVERTISMENT Indică o situație periculoasă care, dacă nu este evitată, ar putea duce la deces sau vătămări grave.

▲ ATENȚIE Indică o situație periculoasă care, dacă nu este evitată, poate duce la vătămări minore sau moderate.

INFORMAȚII GENERALE PRIVIND SIGURANȚA

▲ PERICOL AVOVA Sperber-Fix 61 este omologat pentru înălțimi de 61 cm - 105 cm, pentru montare orientat în sens invers direcției de mers și de 76 cm - 105 cm, pentru montare orientat către direcția de mers.

▲ PERICOL Utilizați scaunul pentru copii orientat în sens invers direcției de mers doar atunci când înălțimea copilului este mai mică de 76 cm. Odată ce copilul atinge 76 cm, puteți utiliza scaunul pentru copii fie orientat în sens invers direcției de mers sau către direcția de mers.

▲ PERICOL AVOVA Sperber-Fix 61 poate fi utilizat doar pe scaune de vehicule cu puncte de ancorare ISOFIX (21). Consultați lista de dotări a vehiculului pentru informații.

▲ PERICOL Scaunul pentru copii nu trebuie utilizat orientat în sens invers direcției de mers pe un scaun de vehicul cu airbag activ. Un airbag activ va provoca vătămarea gravă a unui copil așezat într-un scaun pentru copii montat cu o astfel de orientare.

Scaunul pentru copii trebuie instalat pe un scaun de vehicul fără airbag activ sau cu airbag dezactivat.

▲ PERICOL Utilizați întotdeauna hamul cu prindere în 5 puncte (2) pentru a asigura siguranța copilului.

▲ PERICOL Atunci când copilul are mai mult de 105 cm sau când umerii săi depășesc poziția cea mai înaltă a centurii hamului pentru umeri, copilul trebuie să fie amplasat într-un scaun potrivit pentru copii mai înalți.

▲ PERICOL Utilizați întotdeauna Inserție pentru copil mic (14) până când copilul atinge o înălțime de 87 cm.

▲ PERICOL AVOVA Sperber-Fix 61 a fost omologat pentru înălțimi cuprinse între 61 cm și 105 cm utilizând conectori ISOFIX (4) și suport pentru picioare (9) în vehicule.

▲ PERICOL Utilizați întotdeauna suportul pentru picioare pentru a instala scaunul pentru copii împreună cu conectorii ISOFIX. Suportul pentru picioare trebuie să fie în contact cu podeaua vehiculului, iar indicatorul suportului pentru picioare (7) nu trebuie să fie luminat în culoarea roșie.

▲ PERICOL Este compatibil cu pozițiile universale de așezare în vehicule, va rugăm să citiți manualul autovehiculului dvs.

▲ PERICOL Nu lăsați copilul nesupravegheat în scaunul pentru copii.

▲ AVERTISMENT Scaunul pentru copii trebuie să fie întotdeauna securizat atunci când se află în vehicul, utilizând puncte de ancorare ISOFIX (21), chiar dacă niciun copil nu este transportat.

▲ AVERTISMENT Scaunul pentru copii trebuie verificat în mod regulat pentru a vă asigura că toate piesele sunt funcționale și fara daune.

▲ PERICOL Va rugăm să aruncați scaunul în cazul unui accident și / sau al unei coliziuni violente, deoarece scaunul pentru copii poate fi deteriorat, dar deteriorarea poate să nu fie imediat vizibilă.

▲ PERICOL Nu utilizați lubrifianți și nu modificați în niciun fel Sperber-Fix 61, deoarece acest lucru ar putea afecta sever capacitatea sa de a vă proteja copilul.

▲ AVERTISMENT Nu expuneți scaunul pentru copii la lumina directă intensă a soarelui. În condiții de lumina puternică directă a soarelui, scaunul pentru copii sau unele părți ale scaunului pentru copii pot deveni foarte fierbinți, ceea ce poate răni copilul.

▲ PERICOL A se utiliza pe scaunul din spate: Deplasați scaunul din fața în față ca acesta să nu ajungă la spatarul scaunului din față deoarece este mai sigur.

▲ AVERTISMENT Elementele rigide și componentele din plastic ale unui Sperber-Fix 61 trebuie să fie amplasate și instalate astfel încât să nu poată fi prinse de un scaun mobil sau de o ușă a vehiculului în timpul utilizării zilnice a vehiculului.

▲ ATENȚIE Scaunele autovehiculului pot prezenta semne de uzură după folosirea scaunului pentru copii. Pentru a evita acest lucru, pot fi utilizate protecții pentru scaunele auto.

▲ PERICOL Asigurați-vă ca toți pasagerii cunosc modul de eliberare a copilului în caz de urgență.

▲ PERICOL Asigurați-vă ca bagajele sau alte obiecte sunt bine fixate. Bagajele nefixate pot provoca vătămări grave copiilor și adulților în caz de accidente.

▲ ATENȚIE Nu utilizați produse de curățare agresive, care pot dauna materialului de construcție al scaunului pentru copii.

▲ PERICOL AVOVA recomandă ca scaunele pentru copii să nu fie cumparate sau vandute la mâna a doua.

▲ AVERTISMENT A NU SE FOLOSII în casa. Nu a fost conceput pentru uz casnic și poate fi utilizat numai într-un vehicul.

▲ PERICOL Dacă aveți îndoieli, consultați producătorul scaunului auto sau comerțiantul.

3 INSTALAREA PREGĂTIREA

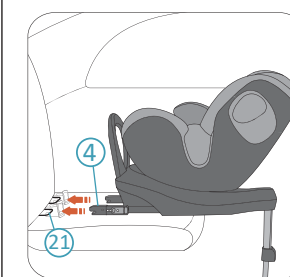
▲ PERICOL Asigurați-vă că scaunul vehiculului pe care este instalat scaunul pentru copii se află în poziție verticală dacă scaunul vehiculului este rabatabil.

Asigurați-vă că scaunul vehiculului pe care este instalat scaunul pentru copii se află în poziție verticală dacă scaunul vehiculului este rabatabil. AVOVA Sperber-Fix 61 poate fi instalat orientat spre direcția de mers sau în sens invers direcției de mers, prin blocarea conectorilor ISOFIX (4) la punctele de ancorare ISOFIX (21) și atașarea suportului pentru picioare (9) la podeaua vehiculului. Este compatibil cu pozițiile scaunelor universale de vehicule. Citiți manualul vehiculului.

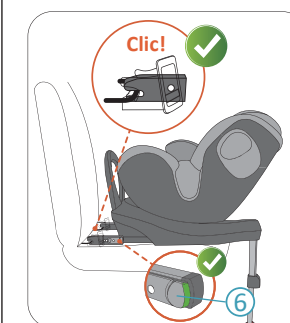
1. Montați ghidurile de inserare ISOFIX (20) la punctele de ancorare ISOFIX ale vehiculului (21) care sunt situate între suprafața și spătarul scaunului vehiculului.

▲ ATENȚIE Se recomandă utilizarea ghidurilor de inserare ISOFIX pentru a ajuta la instalare. Acestea ajută la prevenirea deteriorării scaunului vehiculului. Dacă scaunul vehiculului poate fi pliat, îndepărtați ghidurile de inserare ISOFIX înainte de a face acest lucru.

2. Trageți partea inferioară a buclei de deblocare ISOFIX (19) pentru a îndepărta conectorii ISOFIX (4) de la baza scaunului pentru copii (22) până când conectorii ISOFIX sunt în pozițiile exterioare până la capăt.

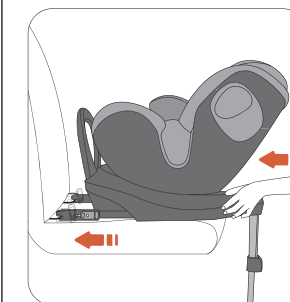


3. Așezați scaunul pentru copii pe scaunul vehiculului și orientați ambii conectori ISOFIX (4) către punctele de ancorare ISOFIX (21) din scaunul vehiculului.



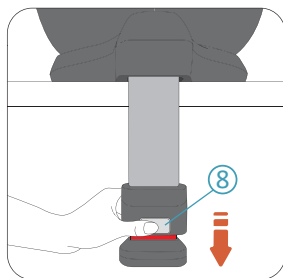
4. Apăsăți un conector ISOFIX pentru a-l cupla cu punctul de ancorare ISOFIX. La cuplare, se va auzi un clic. Repetați acțiunea în cealaltă parte pentru a cupla ambii conectori ISOFIX.

▲ PERICOL Verificați ambele butoane indicatoare ISOFIX (6) și dacă ambele arată verde, conectorii ISOFIX sunt blocați corespunzător.



5. Împingeți ferm scaunul pentru copii spre spătarul scaunului vehiculului cât se poate înspre spate până se sprijină de spătarul scaunului vehiculului.

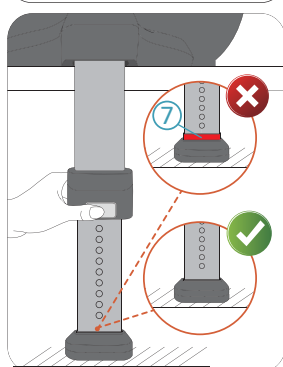
▲ PERICOL Verificați dacă scaunul pentru copii este conectat corespunzător, încercând să îl trageți în afară apucând de ambele părți.



6. Apăsați butonul de deblocare a suportului pentru picioare ⑧ pentru a debloca suportul pentru picioare ⑨ până când atinge podeaua vehiculului.

▲ PERICOL Suportul pentru picioare trebuie fixat ferm de podeaua vehiculului; aceasta se produce când indicatorul suportului pentru picioare ⑦ nu mai este luminat în culoarea roșie.

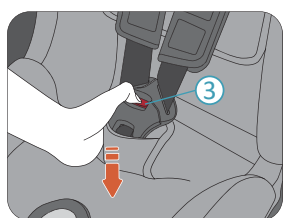
▲ PERICOL Suportul pentru picioare trebuie să fie fixat ferm de podeaua vehiculului, să nu fie liber sau să atingă alte obiecte. Lungimea suportului pentru picioare nu trebuie să ridice scaunul pentru copii în sus la atingerea scaunului vehiculului.



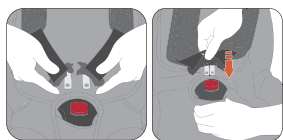
4 ROTAȚIA SCAUNULUI PENTRU COPII

AVOVA Sperber-Fix 61 este prevăzut cu o carcasă de scaun ⑰ care poate fi rotită la 360 de grade în baza scaunului pentru copii ⑳. Când copilul are o înălțime mai mică de 76 cm, trebuie să fie întotdeauna orientat în sens invers direcției de mers. Când copilul are între 76 cm și 105 cm înălțime, poate fi orientat fie în direcția de mers sau în sens opus acesteia.

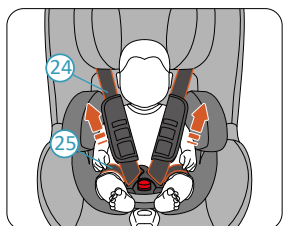
▲ PERICOL Scaunul pentru copii poate fi rotit pentru a fi îndreptat către lateral (spre ușa vehiculului) pentru acces ușor, dar niciodată nu transportați copilul în acest mod.



2. Apăsați butonul roșu de pe catarama hamului cu prindere în 5 puncte ③ pentru a o desface.



3. Așezați copilul în Sperber-Fix 61. Direcționați hamul pentru umeri peste umerii copilului și uniți clapetele cataramei. Când clapetele sunt cuplate în corpul cataramii se va auzi un clic.



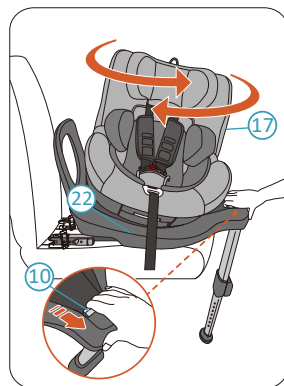
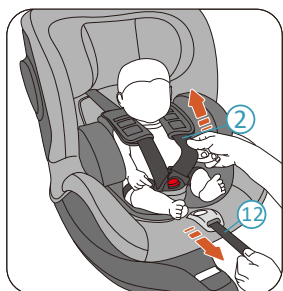
4. Trageți ambele hamuri de umăr ⑳ pentru a strânge hamul orizontal ㉑.

▲ PERICOL Verificați dacă hamul orizontal este purtat într-o poziție joasă, astfel încât pelvisul copilului să fie fixat cu fermitate.

5. Trageți elementul de reglare a hamului cu prindere în 5 puncte ⑫ până ce hamul ② fixează ferm copilul.

▲ PERICOL Verificați după strângere ca nicio curea a hamului să nu fie răsucită.

6. În cele din urmă, trageți ambele pernuțe pentru piept ⑮ în jos, până la capăt.

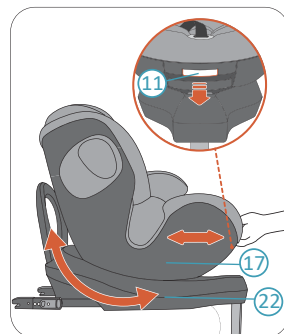


Strângeți mânerul de deblocare a rotației ⑩ pentru deblocarea carcasei scaunului pentru copii din poziția blocată. Acum puteți roti carcasa scaunului pentru copii. Carcasa scaunului pentru copii are 2 poziții de blocare, cu orientare către direcția de mers și în sens opus acesteia. Când carcasa scaunului pentru copii este deplasată în poziție de blocare, se va bloca automat, auzindu-se un clic. Carcasa scaunului pentru copii are și două poziții de oprire intermediare laterale (deblocate), astfel încât copilul să poată fi introdus sau scos din scaun cu ușurință.

▲ PERICOL Încercați să rotiți carcasa scaunului pentru copii fără să eliberați înainte de fiecare călătorie, pentru a vă asigura că este blocată.

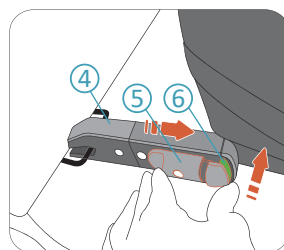
▲ PERICOL Nu călătoriți atunci când scaunul pentru copii nu este blocat fie în direcția de mers sau în sens opus acesteia. Nu este permisă deplasarea cu scaunul îndreptat în lateral.

5 REGLAREA ÎNCLINĂRII



AVOVA Sperber-Fix 61 are 3 poziții de înclinare înspre față și 3 înspre spate. Pentru a regla poziția înclinării, strângeți mânerul de reglare a înclinării ⑪ și glisați carcasa scaunului pentru copii ⑰ împingând-o și trăgând-o înainte și înapoi față de scaunul pentru copii ⑳.

8 ELIMINAREA LA DEȘURI



1. Apăsați butonul indicator ISOFIX ⑥ și strângeți butonul de blocare ISOFIX ⑤ pentru a debloca conectorul ISOFIX ④. Această acțiune trebuie realizată pentru a debloca ambii conectori ISOFIX. Acum puteți îndepărta scaunul pentru copii de pe scaunul de vehicul.

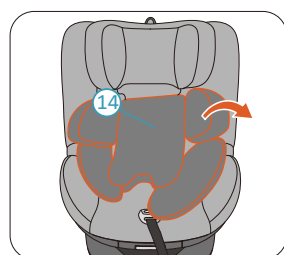
2. Depozitați conectorii ISOFIX împingându-i înapoi în baza scaunului pentru copii ㉒.

9 ÎNGRIJIRE ȘI ÎNTREȚINERE

Din când în când se recomandă să detașați și să spălați husa. Utilizați un detergent blând și programul pentru rufe delicate al mașinii de spălat (30 °C). Consultați eticheta pentru instrucțiuni de spălare a husei. Componentele din plastic pot fi curățate cu apă și săpun blând.

▲ PERICOL Scaunul pentru copii nu trebuie utilizat fără husa de scaun AVOVA. Husa este un element de siguranță și poate fi înlocuită doar cu o husă originală AVOVA.

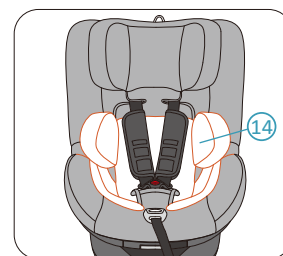
ÎNDEPĂRTAREA ȘI REPLICAREA HUSEI DE SCAUN



1. Reglați scaunul pentru copii pentru a fi îndreptat înainte, cu carcasa scaunului pentru copii ⑰ în poziție verticală și tetiera ① în cea mai înaltă poziție.

2. Îndepărtați Inserție pentru copil mic ⑭.

6 UTILIZAREA INSERTIEI PENTRU COPIL MIC

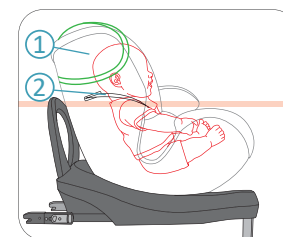


Utilizați întotdeauna Inserție pentru copil mic ⑭ atunci când înălțimea copilului este sub 87 cm.

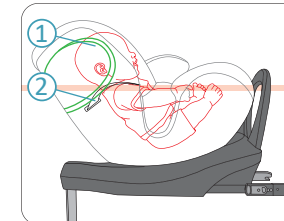
7 POZIȚIONAREA COPILULUI

REGLAȚI TETIERA ÎNAINTE DE POZIȚIONAREA COPILULUI.

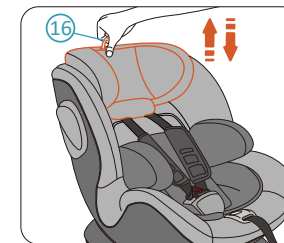
▲ ATENȚIE Desfaceți hamul cu prindere în 5 puncte ② înainte de a regla tetiera ①.



▲ PERICOL Când scaunul pentru copii este utilizat orientat spre direcția de mers, tetiera trebuie să fie ajustată la un nivel la care bretelele hamului pentru umeri cu prindere în 5 puncte să fie la aceeași înălțime sau imediat deasupra umerilor copilului.

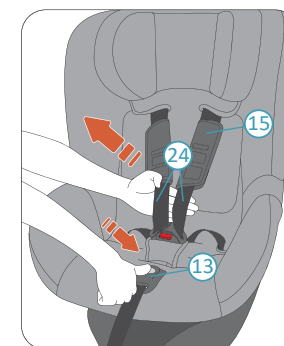


▲ PERICOL Când scaunul pentru copii este utilizat orientat în sens invers direcției de mers, tetiera trebuie să fie ajustată la un nivel în care bretelele hamului pentru umeri cu prindere în 5 puncte să fie la aceeași înălțime sau imediat sub umerii copilului.



Trageți și țineți inelul de deblocare a tetierei ⑯ pentru a debloca tetiera ①. Trageți inelul în sus pentru a muta tetiera în poziții mai înalte. Țineți inelul și împingeți în jos tetiera pentru a muta tetiera în poziții mai joase. Când tetiera este în poziția dorită, eliberați inelul pentru a bloca tetiera.

AMPLASAREA COPILULUI



1. Țineți apăsat butonul de reglare a hamului ⑬ și trageți hamul de umeri ⑳ spre dvs. cât de mult posibil. Trageți hamul de umeri de sub pernuțele pentru piept ⑮ așa cum se arată.

2. Va rugam sa pastrati dovada dvs. de cumparare in mod corespunzator, pentru a o putea folosi in cazul in care veti avea nevoie de garantie.

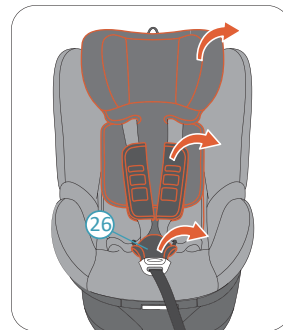
3. Nu folositi niciodata tertele pentru intretinere, reparatii sau modificari, altfel veti pierde garantia. Intotdeauna cereti mai intai sfatul comerciantilor AVOVA.

Daca aveti intrebari suplimentare referitoare la utilizarea scaunului pentru copii, va rugam sa ne contactati:
AVOVA GmbH
Blaubeurer Straße 71
89077 Ulm
Germany

T:+49 731 379941-0
info@avova-childcare.com
www.avova-childcare.com

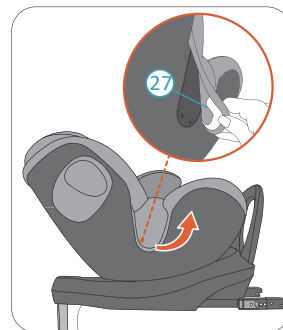
11 ELIMINARE

Cand vreti sa aruncati scaunul pentru copii, va rugam sa consultati reglementarile locale privind eliminarea deșeurilor. Daca aveti intrebari suplimentare, va rugam sa contactati administratia comunală sau administratia orasului dvs care se ocupa de colectarea deșeurilor.



3. Îndepărtați husa tetierei.

4. Desfaceți hamul cu prindere în 5 puncte ② Îndepărtați pernuțele pentru piept ⑮ și pernuța pentru zona inghinală ㉒.



5. Deblocați cârligele husei de pe ambele părți. Apoi îndepărtați husa carcasei scaunului pentru copii ㉓.

Reaplicați husa urmând pașii în ordine inversă.

10 GARANTIE

1. Garantia pentru AVOVA Sperber-Fix 61 dureaza 2 ani dupa cumparare. Utilizarea produsului trebuie sa fie in conformitate cu acest manual de utilizare. Orice daune cauzate de operatiuni care nu sunt conforme instructiunilor din acest manual de utilizare vor anula garantia.