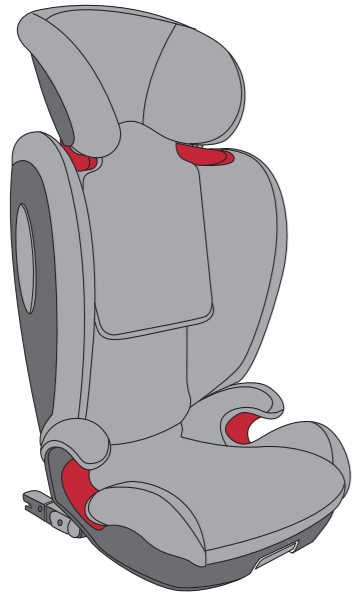


AVOVA

Star-Fix KÄYTTÖOHJE

100cm-150cm
4 - 12 vuotiaalle
UNECE ohjesääntö nro. R129

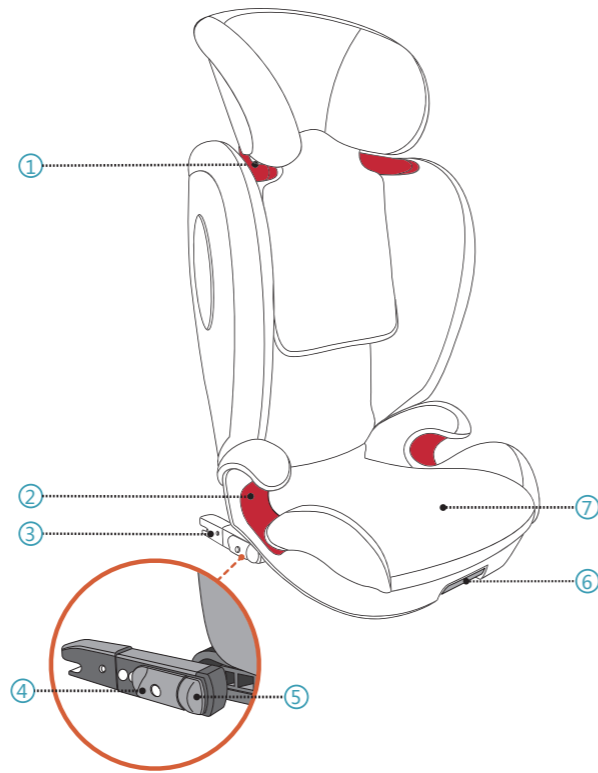


FI

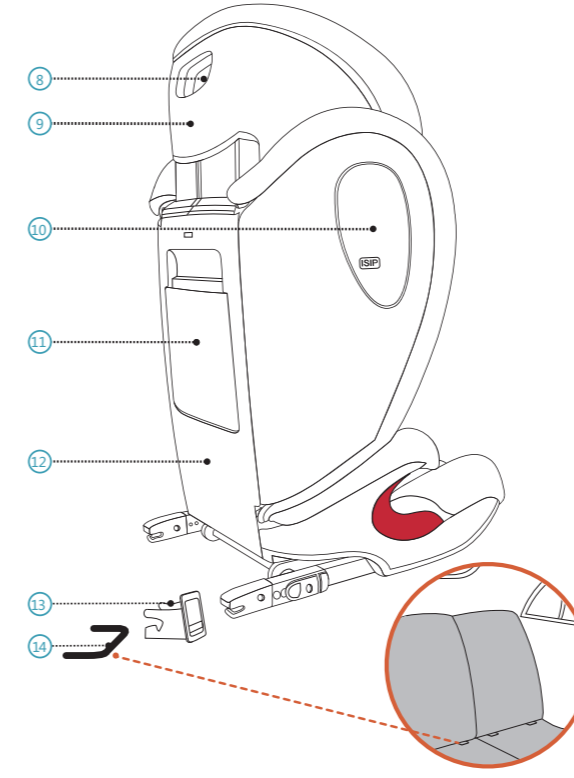
Valmistettu Saksassa

5101224 18/09

1 TUOTTEEN YLEISKATSAUS



- | | |
|--------------------------|-------------------------|
| 1. Vyön olkapää-ohjain | 5. ISOFIX ilmaispainike |
| 2. Vyön lantio-ohjain | 6. ISOFIX vapautuskahva |
| 3. ISOFIX liitin | 7. Istuin |
| 4. ISOFIX lukituspainike | |



- | | |
|---------------------------------------|------------------------------------|
| 8. Päätuen säätökahva | 12. Selkätuki |
| 9. Päätuki | 13. ISOFIX asennusohjain |
| 10. Sisäänrakennettu sivutörmäyssuoja | 14. ISOFIX kiinnityspisteet (auto) |
| 11. Käyttöohjeen lokero | |

VAARA Älä koskaan jätä lastasi yksin lastenistuimeen.

VAARA Älä koskaan kiinnitä lastasi lastenistuimeen 2-pisteisellä turvavyöllä, koska se voi johtaa vakaviin vammoihin tai kuolemaan onnettomuuden sattuessa.

VAROVAISUUS Lastenistuin on oltava aina turvallisesti kiinnitettyä ollessaan ajoneuvossa, silloinkin, kun siinä ei kuljeteta lasta, ISOFIX kiinnityspisteiden 14 tai turvavyön avulla (ajoneuvossa, jolla ei ole ISOFIX kiinnityspistettä).

VAROVAISUUS Lastenistuin on tarkistettava määräajoin varmistamaan, että kaikki sen osat ovat toimintakuntoisia, eikä siinä ole vaurioita.

VAARA Hävitä istuin auto-onnettomuuden tapahduttua, koska lastenistuin voi olla vaurioitunut, eikä vauriota ole ehkä heti havaittavissa.

VAARA Lastenistuimeen ei saa tehdä mitään muunnoksia, sitä ei saa voidella eikä sen osia saa vaihtaa. Vain AVOVA saa suorittaa muunnoksia tai vaihtaa osia lastenistuimeen.

VAROVAISUUS Älä altista lastenistuinta voimakkaalle suoralle auringonvalolle. Voimakkaalle suoralle auringonpaisteelle altistettuna lastenistuin tai sen tietyt osat voivat kuumentua, mikä voi aiheuttaa vauriota lapselle.

VAARA Selkätuki voi kaatua taaksepäin, kun lastenistuin asetetaan tukemattomaan paikkaan. Kiinnitä aina lastenistuin ajoneuvon istuimelle, ennen kuin istutat lapsen siihen.

VAROVAISUUS Lastenistuimen selkätuki voi kallistua lastenistuimen istuinosasta pois päin tai sen suuntaan. Varo etteivät sormesi nipisty kääntönielien väliin, kun kallistat lastenistuimen selkänjojaa.

VAARA Käyttö takaistuimella: Tuvallisuusyistä, liikuta etuistuinta eteenpäin tarpeeksi, jotta lapsen jalat eivät ylettyisi etuistuimen selkänjojaan.

VAROVAISUUS Huomaa, että kaikki Star-Fix in osat ja osat on suunniteltu sijoitettaviksi ajoneuvoon. Liikkuvan ajoneuvon istuimen tai ajoneuvon ovea ei saa kiinnittää erää tai osaa.

VAROITUS Ajoneuvon istuimissa voi olla merkkejä kulumisesta lastenistuimen käytön seurauksena. Tämän välttämiseksi voidaan käyttää autonistuinsuojia

VAARA Varmista, että kaikki matkustajat tuntevat lapsen vapauttamisen tavan hätätilanteessa.

VAROVAISUUS Varmista, että matkalaukut ja muut tavarat ovat turvallisesti kiinnitettyinä. Kiinnittämättömät matkatavarat voivat onnettomuuden sattuessa aiheuttaa vahinkoa lapsille ja aikuisille.

VAROITUS Älä käytä aggressiivisia puhdistusaineita, jotka voivat vahingoittaa lastenistuimen rakennetta.

VAARA AVOVA suosittelee, ettei lastenistuinta ostettaisi tai myytäisi käytettynä.

VAARA ÄLÄ käytä lastenistuinta yli 12 vuoden ajan. Ikääntymisen vuoksi materiaalin laatu voi muuttua.

VAROVAISUUS ÄLÄ käytä kotona. Sitä ei ole tarkoitettu kotikäyttöön vaan ainoastaan ajoneuvokäyttöön.

VAARA Jos olet epävarma, ota yhteys auton istuimen valmistajaan tai jälleenmyyjään.

3 ASENNUS

ESIVALMISTELUT

Poista ajoneuvon päätuki, tai aseta se korkeimpaan asentoon, jotte se koskettaisi lastenistuimen päätukea 9, sen ollessa korkeimmassa asennossa.

AVOVA Star-Fix voidaan säätää mihin tahansa asentoon kallistettuun ajoneuvon istuimeen, sillä sen selkätuki kiinnittyy lastenistuimen istuimeen 7 kiertoakselilla.

2 JOHDANTO

Kiitos, että valitsit AVOVA Star-Fix:in, lapsesi turvallisen matkustuksen varmistamiseksi. Istuin on suunniteltu, testattu ja sertifioitu Enhanced Child Restraint Systems (Tehokkaat Lapsiturvallisuusjärjestelmät), (ECE R129) vaatimusten mukaisesti erityisenä ajoneuvon turvaistuimena. Hyväksyntätunnuksen E (ympyrässä) ja hyväksyntänumeron sijaintipaikka on oranssilla hyväksyntäetiketillä (tarra lastenistuimella). Tämä istuin on suunniteltu 100 cm - 150 cm pitkille, noin 4 - 12 vuotiaalle lapsille. Kun sitä käytetään 135 cm - 150 cm pituisille lapsille säädettyinä, Star-Fix ei ehkä sovi kaikkiin ajoneuvoihin, esimerkiksi ajoneuvon valitun kiinnityspaikan katon mataluuden takia.

On tärkeää, että luet tämän käsikirjan ENNEN istuimen asentamista. Istuimen epäasianmukainen asennus ja/tai käyttö voi vaarantaa lapsesi turvallisuuden. Tämä käyttöohje tulisi pitää käsillä lastenistuimen lokerossa 11 kaikkina aikoina.

Tässä käyttöohjeessa käytetään seuraavia symboleja:

VAARA VAARA Ilmaisee vaarallisen tilanteen, joka, ellei sitä vältetä, johtaa kuolemaan tai vakavaan loukkaantumiseen.

VAROVAISUUS VAROVAISUUS Ilmaisee vaarallisen tilanteen, joka voi johtaa kuolemaan tai vakavaan vammaan, ellei sitä vältetä.

VAROITUS VAROITUS Ilmaisee vaarallisen tilanteen, joka voi johtaa vähäiseen tai kohtalaiseen vammaan, ellei sitä vältetä.

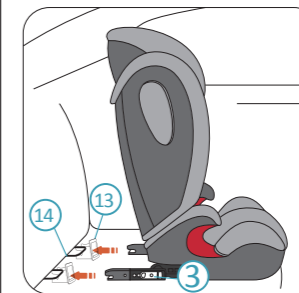
YLEISET TURVALLISUUSTIEDOT

VAARA AVOVA Star-Fix istuin on, eteenpäin katsovassa asennossa kiinnitettyinä, tarkoitettu 100 cm - 150 cm pituisille lapsille.

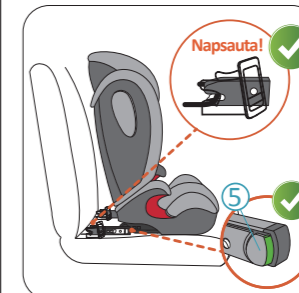
VAARA Jos lapsi on yli 150 cm pitkä, tai hänen olkapäänsä ovat korkeammalla, kuin vyön olkapää-ohjain sen korkeimmassa asennossaan, lapselle on hankittava pidemmille lapsille sopiva istuin, joka voi olla esim. ajoneuvon istuin.

VAROVAISUUS Selvittääksesi parhaan kiinnityspaikan autossa, lue ajoneuvosi käsikirja.

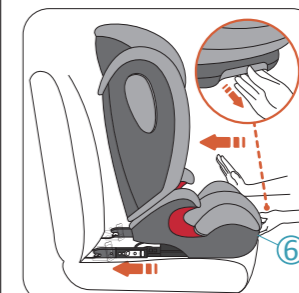
VAROVAISUUS Yhteensopiva ajoneuvojen tavanomaisten istuinten kanssa. Lue ajoneuvosi käsikirja.



3. Aseta lastenistuin niin, että ISOFIX liittimet 3 voivat asettua ISOFIX asennusohjaimiin. Työnnä lastenistuin ajoneuvon istuimen suuntaan, jolloin molempien ISOFIX liittimien pitäisi napsahtaa ja lukittua ISOFIX kiinnityspisteisiin ISOFIX asennusohjainten välityksellä.



VAARA Vihreän merkin on oltava nähtävissä molemmissa ISOFIX ilmaispainikkeissa 5, joka ilmaisee, että ISOFIX liittimet ovat turvallisesti kiinnittyneet ISOFIX kiinnityspisteisiin.



4. Työnnä lastenistuin ajoneuvon selkätuen suuntaan, niin taakse kuin mahdollista, vetämällä samalla ISOFIX vapautuskahvaa 6 ulospäin, ja kun se istuu kokonaan ajoneuvon istuimen selkätukea vasten, päästä kahva irti.

VAARA Varmista, että se ajoneuvon istuimen selkätuki, johon lastenistuin on kiinnitetty, on pystysuorassa asennossa, jos ajoneuvosi selkänjojan kaltevuus on säädettävä.

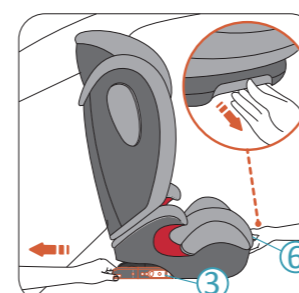
A. AJONEUVOILLA, JOILLA ON ISOFIX KIINNITYSPISTE.

UNECE nro. 16, tai muun säännösten hyväksymä Star-Fix voidaan kiinnittää eteenpäin suunnattuna ajoneuvon ISOFIX kiinnityspisteisiin, ajoneuvon 3-pisteen turvavyön avulla. Se on yhteensopiva ajoneuvojen tavanomaisten istuinten kanssa. Lue käsikirja.



1. Kiinnitä ISOFIX asennusohjaimet 13 ajoneuvon ISOFIX kiinnityspisteisiin 14.

VAROITUS On suositeltava käyttää ISOFIX asennusohjaimia asennuksen edesauttamiseen. Niiden avulla voidaan ehkäistä ajoneuvon istuimen vaurioituminen. Jos ajoneuvon istuin on taitettava, poista ISOFIX asennusohjaimet ennen taittamista.



2. Aseta Star-Fix lastenistuin ajoneuvon istuimeen jättäen tilaa sen ja ajoneuvon istuimen selkätuen väliin. Samalla, kun pidät ISOFIX vapautuskahvaa 6 vedettynä, vedä ISOFIX liitin 3 kokonaan ulos ja päästä kahva irti.

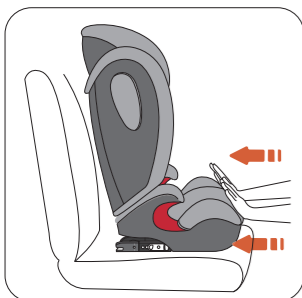
VAARA Varmista, että lastenistuimen selkätuki (12) koskettaa ajoneuvon istuimen selkätukea ja ettei ajoneuvon päätuki paina lastenistuinta ajoneuvon selkätuesta pois päin. Voit säätää, tai jopa poistaa ajoneuvon päätuen tarvittaessa.

VAARA Varmista lastenistuimen asianmukainen kiinnitys, vetämällä sitä ulospäin molemmilta puolilta.

VAARA Tarkista, että molemmat ISOFIX ilmaispainikkeet (5) ovat vihreitä, asennuksen jälkeen.

B. AJONEUVOILLA, JOILLA EI OLE ISOFIX KIINNITYSPISTETTÄ.

UNECE nro. 16, tai muun säännösten hyväksymä Star-Fix voidaan kiinnittää eteenpäin suunnattuna, ajoneuvon 3-pisteen turvavyön avulla. Se on yhteensopiva ajoneuvojen tavanomaisten istuinten kanssa. Lue ajoneuvosi käsikirja.



1. Aseta Star-Fix lastenistuin ajoneuvon istuimelle. Työnnä lastenistuinta ajoneuvon istuimen selkänöjan suuntaan, kunnes se lepää sitä vasten.
2. Suorita "Lapsen aseointi"-kohdan vaiheet.

VAARA Varmista, että ISOFIX liittimet (3) ovat täysin istuinten sisällä, vedettynä täysin takaisin.

3. Ajoneuvon 3-pisteen turvavyö on tiukalla, eikä ole kiertynyt. 3-Pisteen vyön solki (17) ei saa olla pujotettuna lantio-vyö-ohjaimen (2).

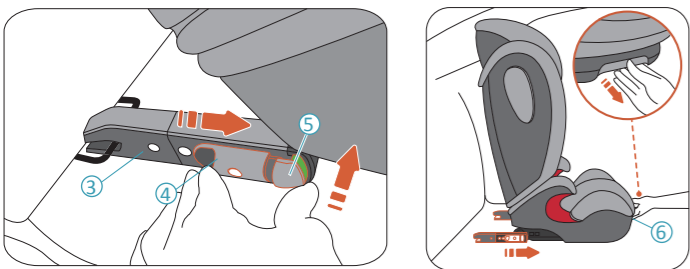
5 POISTAMINEN

LAPSEN VAPAUTTAMINEN:

Vapauttaaksesi lapsen, paina ajoneuvon vyönsoljen painiketta.

LASTENISTUIMEN POISTAMINEN:

1. Paina vyön olkapää-ohjaimen (1) painiketta (18) sisäänpäin ja pujota vyö (15) pois siitä (1).
2. Paina ISOFIX ilmaispainiketta (5) ja purista ISOFIX lukituspainiketta (4) vapauttaaksesi ISOFIX-liittimen (3). Tämä toimenpide on suoritettava kummankin ISOFIX-liittimen vapauttamiseksi.

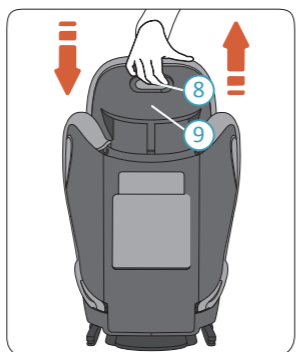


3. Pidä ISOFIX vapautuskahvaa (6) vedettynä ja paina ISOFIX liittimet (3) säilytysasentoon, istuimen tyynyn alle (7).

4 LAPSEN ASEMOINTI



1. Istuta lapsesi lastenistuimeen.
2. Päätuki (9) tulee asettaa siten, että turvavyön ohjain (1) olisi juuri lapsen olkapäiden yläpuolella.



3. Vedä päätuen takana sijaitsevaa päätuen vapautuskahvaa (8), tämä vapauttaa päätuen.
4. Päätuen vapautuskahva (8) ulosvedettynä, liikuta vapautettu päätuki (9) haluttuun korkeuteen. Päästä irti kahvasta, lukitaksesi päätuen haluttuun asentoon.

VAARA Lastenistuimen päätuki pitää aika-ajoin säätää uudelleen, lapsen kasvaessa. Lapsen olkapään pitäisi olla juuri turvavyön ohjaimen (1) alapuolella.



5. Aseta ajoneuvossa oleva 3-pisteen turvavyö lapsen eteen ja lukitse se ajoneuvon vyökiinnittimeen varmistaen, että kuulet napsahdavan äänen.

VAARA Tarkista, ettei 3-pisteen turvavyö ole kiertynyt.

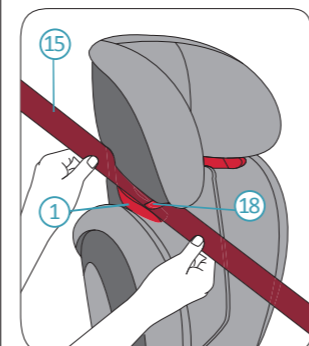


6. Aseta vyön olkapää-osa (15) ja lantio-osa (16) ajoneuvon vyösoljen puolella (17) punaiseen vyöohjaimen (2) joka löytyy istuinosassa (7).



7. Aseta vyön lantio-osa (16) punaiseen istuinpehmusteen sivussa olevaan punaiseen lantiovyö-ohjaimen (2).

VAARA Lantiovyöosan (16) pitää asettua niin matalalla lapsen lantion molemmilla puolilla, kuin mahdollista, varmistaakseen parhaan mahdollisen suojan.



8. Pujota vyön olkapää-osa (15) päätuen punaiseen olkapää-ohjaimen (1) kunnes se on asetunut kunnolla olkapääohjaimen (1) ja lukituspainike (18) on suljettuna ja varmista ettei vyö ole kiertynyt.

6 HOITO JA HUOLTO

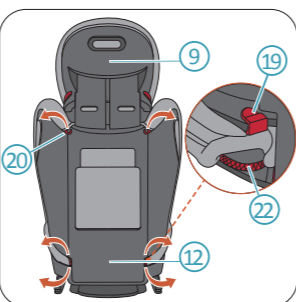
HOITO JA HUOLTO

Jos haluat poistaa ja pestä suojapeitteen aika ajoin, tee se miedolla pesuaineella pesukoneen herkkäohjelmalla (30°C lämpötilassa). Katso pesuohjeet suojapeitteen pesumerkinnöistä. Muoviosat voidaan puhdistaa miedolla saippualla ja vedellä.

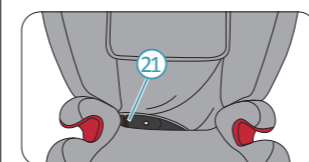
VAARA Lastenistuinta ei saa käyttää ilman AVOVA istuinsuojaa. Suojapeite on turvallisuusväline ja sen saa korvata vain alkuperäisellä AVOVA suojapeitteellä.

ISTUINPEITTEEN POISTAMINEN JA UUELLEENASETTAMINEN

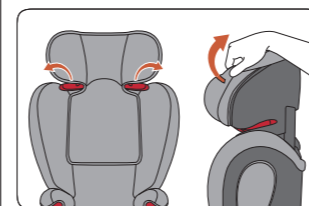
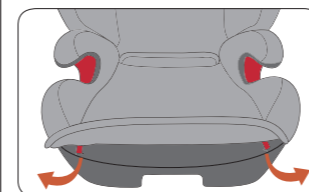
Poista suojapeite 1. kohdan järjestyksen mukaisesti. Selkätuen suojapeite. 2. Istuinosan suojapeite ja 3. Päätuen suojapeite. Aseta suojapeite takaisin käänteisessä järjestyksessä.



1. Säädä päätuki (9) korkeimpaan asentoon. Avaa päätuen (12) takana olevat suojahakaset (19) ja elastiset nauhat (20). Avaa selkätuen etuosassa olevat suojahakaset (21). Poista sitten selkätuen suojapeite.



2. Vapauta istuimen pehmusteen selkäpuolella oleva elastinen nauha (22) ja avaa pehmusteen etuosan suojahakaset (23). Poista sitten suojapehmuste.

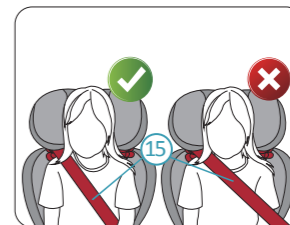


3. Vedä päätuen suojapeite pois muovi-osasta. Vapauta sitten päätuen suojapeitteen takana olevat silmukat.

7 TAKUU

1. AVOVA Star-Fix takuu on voimassa kahden vuoden ajan ostopäivästä. Tuotetta tulee käyttää tämän käyttöohjeen mukaisesti. Mitkä tahansa, näiden ohjeiden noudattamatta jättämisestä aiheutuvat vauriot mitätöivät takuun.
2. Säilytä ostotodistus varmassa paikassa, mahdollisen takuuvaatimuksen varalta.
3. Älä koskaan anna kolmannen osapuolen suorittaa huolto-, korjaus- tai muunnostöitä, koska se mitätöi takuun. Kysy aina neuvoa AVOVA vähittäiskauppiaaltaasi.

VAROVAISUUS Jos turvavyön olkapääohjain ei ole näkyvässä (1) vaan se on upotettu selkätukeen (12), Vedä päätukea (9) ylöspäin, jotta vyön voi asettaa (15) helposti olkapääohjaimen (1) ja säädä sitten päätuki (9) takaisin oikeaan asentoon.



VAARA Tarkista, että vyön olkapää-osa (15) kulkee lapsen solisluun, eikä hänen kaulansa yli.



9. Ensimmäiseksi, vedä vyön olkapää osaa takaisinpäin, poistaaksesi vyötärö-osan löysyyden. Vedä sitten vyön olkapää osaa (15) lastenistuimen yläpuolelta, poistaaksesi jäljelle jääneen löysyyden.

VAARA Lapsen kiinnityksen jälkeen, tarkista alla olevat kohdat, ennen matkustuksen aloittamista:

1. Lastenistuin on kiinnitetty asianmukaisesti. Vyön lantio-osa (16) kulkee lantio-ohjaimen kautta (2) istuimen molemmilla puolilla (7).
2. Vyön olkapää-osa (15) kulkee lantio-ohjaimen kautta (2) 3-pisteen vyösoljen puolella (17) ja olkapää-ohjaimen kautta (1) toisen puolen päätuen kohdalla (9).

Jos sinulla olisi lisää kysymyksiä lastenistuimen käytöstä, ota meihin yhteyttä:
AVOVA GmbH
Blaubeurer Straße 71
89077 Ulm
Germany

Puh:+49 731 379941-0
info@avova-childcare.com
www.avova-childcare.com

8 HÄVITTÄMINEN

Hävittäessäsi lastenistuimen, huomioi paikallisia jätehuoltomääräyksiä. Jos sinulla on lisäkysymyksiä, ota yhteyttä paikalliseen jätehuoltoon tai kaupungin hallintoon.